

STUDIUM UWARUNKOWAŃ I KIERUNKÓW ZAGOSPODAROWANIA PRZESTRZENNEGO GMINY NADARZYN

TOM I – UWARUNKOWANIA ZAGOSPODAROWANIA PRZESTRZENNEGO

Załącznik nr 1 do Uchwały Nr XLII/420/2014 Rady Gminy Nadarzyn
z dnia 26 marca 2014 r.

**Uchwały Nr XXI.262.2016 Rady Gminy Nadarzyn
z dnia 31 sierpnia 2016 r.**

**i Uchwały NrRady Gminy Nadarzyn
z dnia 2021 r.**



**KAD Architekci Sp. z o.o.
Warszawa 2014 / 2016 / 2021**

Skład zespołu:

mgr inż. arch. Zbigniew Garbowski – Nr uprawnień: 1153/90

mgr inż. arch. Katarzyna Rutkowska-Dorn

mgr inż. arch. Dorota Fronczyk



SPIS TREŚCI:

I. <u>WSTĘP</u>	4
I.1. WPROWADZENIE	4
I.2. MATERIAŁY ŹRÓDŁOWE	4
II. <u>UWARUNKOWANIA</u>	5
II.1. POŁOŻENIE I POWIĄZANIA ZEWNĘTRZNE	5
II.2. DOTYCHCZASOWE PRZEZNACZENIE I ZAGOSPODAROWANIE	5
II.2.1. Dotychczasowe przeznaczenie obszaru gminy	5
II.2.2. Dotychczasowe zagospodarowanie obszaru gminy	13
II.3. STAN ŁADU PRZESTRZENNEGO I WYMOGÓW JEGO OCHRONY	14
II.4. STAN ŚRODOWISKA, W TYM STAN ROLNICZEJ I LEŚNEJ PRZESTRZENI PRODUKCYJNEJ, WIELKOŚCI I JAKOŚCI ZASOBÓW WODNYCH ORAZ WYMOGÓW OCHRONY ŚRODOWISKA, PRZYRODY I KRAJOBRAZU KULTUROWEGO ...	15
II.4.1. Położenie fizjograficzne	15
II.4.2. Powiązania przyrodnicze	15
II.4.3. Budowa geologiczna. Rzeźba terenu. Krajobraz	15
II.4.4. Warunki geologiczno-gruntowe	17
II.4.5. Gleby	18
II.4.6. Powietrze, klimat i warunki akustyczne	18
II.4.7. Szata roślinna i świat zwierząt	19
II.4.8. Wody powierzchniowe	20
II.4.9. Rolnicza przestrzeń produkcyjna	21
II.4.9.1. Charakterystyka rolniczej przestrzeni produkcyjnej	21
II.4.9.2. Ocena uwarunkowań rolniczej przestrzeni produkcyjnej	21
II.4.10. Leśna przestrzeń produkcyjna	21
II.4.10.1. Charakterystyka leśnej przestrzeni produkcyjnej	21
II.4.10.2. Obiekty i tereny chronione na podstawie przepisów odrębnych	22
II.4.10.2.1. Rezerваты przyrody	22
II.4.10.2.2. Obszary chronionego krajobrazu	22
II.4.10.2.3. Pomniki przyrody	23
II.5. STAN DZIEDZICTWA KULTUROWEGO I ZABYTKÓW ORAZ DÓBR KULTURY WSPÓŁCZESNEJ	25
II.5.2. Charakterystyka uwarunkowań dziedzictwa kulturowego i zabytków oraz dóbr kultury współczesnej	25
II.5.2. Obiekty i tereny chronione na podstawie przepisów odrębnych	25
II.5.2.1. Zabytki wpisane do rejestru zabytków	25
II.5.2.2. Gminna ewidencja zabytków – zabytki budownictwa i architektury (nieruchome)	26
II.5.2.3. Gminna ewidencja zabytków – zabytki archeologiczne	27
II.6. WARUNKI I JAKOŚĆ ŻYCIA MIESZKAŃCÓW, W TYM OCHRONA ICH ZDROWIA	31
II.6.1. Uwarunkowania społeczne – struktura demograficzna i wykształcenie	31
II.6.2. Warunki zamieszkania	33
II.6.3. Gospodarka i rynek pracy	34
II.6.4. Oświata i kultura	34
II.6.5. Sport, rekreacja i turystyka	35
II.6.6. Ochrona zdrowia i opieka społeczna	35
II.7. ZAGROŻENIA BEZPIECZEŃSTWA LUDNOŚCI I JEJ MIENIA	36



II.8. POTRZEBY I MOŻLIWOŚCI ROZWOJU GMINY.	36
II.8.1 Wnioski z analiz ekonomicznych, środowiskowych i społecznych, prognoz demograficznych, możliwości finansowania przez gminę wykonania sieci komunikacyjnej oraz infrastruktury technicznej i społecznej.	36
II.8.2 Bilans terenów przeznaczonych pod zabudowę.	37
II.8.2.1 Bilans istniejącej zabudowy.	37
II.8.2.2 Bilans terenów przeznaczonych pod zabudowę, wyznaczonych w obowiązujących miejscowych planach zagospodarowania przestrzennego.	38
II.8.2.3 Chłonność obszarów przeznaczonych pod zabudowę, wyznaczonych w obowiązujących MPZP.	38
II.8.2.4 Maksymalne w skali gminy zapotrzebowanie na nową zabudowę.	38
II.8.2.5. Porównanie maksymalnego w skali gminy zapotrzebowania na nową zabudowę wyznaczonego w projekcie studium z aktualnymi możliwościami inwestycyjnymi terenów budowlanych, ustalonych na mocy obowiązujących planów miejscowych.	39
II.8.2.6. Możliwości finansowania przez gminę realizacji infrastruktury dla potrzeb lokalizacji nowej zabudowy.	40
II.8.3.1. Bilans terenów przeznaczonych pod zabudowę, wyznaczonych w granicach, dla których nie obowiązuje uchwała XLII/420/2014 Rady Gminy Nadarzyn z dnia 26 marca 2014 r.	40
II.8.3.2. Bilans terenów przeznaczonych pod zabudowę, wyznaczonych w granicach projektowanej zmiany studium.	49
II.9. STAN PRAWNY GRUNTÓW.	52
II.10. WYSTĘPOWANIE OBSZARÓW NATURALNYCH ZAGROZEŃ GEOLOGICZNYCH.	52
II.11. WYSTĘPOWANIE UDOKUMENTOWANYCH ZŁOŻ KOPALIN ORAZ ZASOBÓW WÓD PODZIEMNYCH.	52
II.11.1. Złóża kopalin.	52
II.11.2. Zasoby wód podziemnych.	52
II.12. WYSTĘPOWANIE TERENÓW GÓRNICZYCH WYZNACZONYCH NA PODSTAWIE PRZEPISÓW ODRĘBNYCH.	53
II.13. STAN SYSTEMÓW KOMUNIKACJI I INFRASTRUKTURY TECHNICZNEJ, W TYM STOPIEŃ UPORZĄDKOWANIA GOSPODARKI WODNO-ŚCIEKOWEJ, ENERGETYCZNEJ ORAZ GOSPODARKI ODPADAMI.	53
II.13.1. System komunikacji	53
II.13.1.1. Układ drogowy	53
II.13.1.2. Układ komunikacji zbiorowej	54
II.13.2. System infrastruktury technicznej	54
II.13.2.1. Gospodarka wodno-ściekowa	54
II.13.2.2. Gospodarka energetyczna	55
II.13.2.3. Gospodarka odpadami	55
II.14. ZADANIA SŁUŻĄCE REALIZACJI PONADLOKALNYCH CELÓW PUBLICZNYCH.	56
II.15. WYMAGANIA DOTYCZĄCE OCHRONY PRZECIWPOWODZIOWEJ.	56

SPIS RYSUNKÓW:

Uwarunkowania zagospodarowania przestrzennego - Załącznik Nr 2, skala 1:10000



I. WSTĘP.

I.1. WPROWADZENIE.

Niniejsze studium uwarunkowań i kierunków zagospodarowania przestrzennego jest opracowaniem sporządzonym dla obszaru położonego w granicach administracyjnych gminy. Jest ono dokumentem wytyczającym ogólną politykę przestrzenną gminy, stanowiącym podstawową bazę w zakresie uwarunkowań i kierunków zagospodarowania do sporządzania miejscowych planów zagospodarowania przestrzennego. Jest ono wyrazem poglądów i postanowień związanych z rozwojem gminy wynikających m. in. z uwarunkowań, celów i programów rozwoju oraz oczekiwań mieszkańców gminy związanych z zaspokojeniem potrzeb społecznych i gospodarczych. Ponadto uwzględnia zasady określone w koncepcji zagospodarowania przestrzennego kraju, ustalenia strategii rozwoju i planu zagospodarowania przestrzennego województwa oraz strategii rozwoju gminy.

Celem właściwie prowadzonej gospodarki przestrzennej, czemu ma m.in. służyć opracowanie studium, jest zwiększenie konkurencyjności gminy w regionie, rozwój obszaru oraz poprawa warunków życia mieszkańców. Określona w studium polityka przestrzenna jest zgodna z przepisami prawa, w tym z ustawą o planowaniu i zagospodarowaniu przestrzennym, sporządzona jest przez Wójta gminy, a następnie zostanie uchwalona przez Radę Gminy. Dokument studium nie jest aktem prawa miejscowego, a opracowaniem wiążącym dla innych dokumentów miejscowych i działań władz gminy oraz jednostek organizacyjnych i wykonawczych na jej obszarze.

Studium składa się z części tekstowej, zawierającej dwa tomy: TOM I - Uwarunkowania i TOM II - Kierunki zagospodarowania przestrzennego oraz z części graficznej w postaci dwóch plansz, opracowanych w skali 1:10000, które stanowią integralne części opracowania i uzupełniają odpowiednio dokumenty tekstowe.

I.2. MATERIAŁY ŹRÓDŁOWE.

Przy sporządzaniu studium uwarunkowań i kierunków zagospodarowania przestrzennego Gminy Nadarzyn wykorzystano następujące dokumenty i opracowania:

- [Koncepcja Polityki Przestrzennego Zagospodarowania Kraju 2030, Ministerstwo Rozwoju Regionalnego \(Monitor Polski poz. 252 z 27.04.2012 r.\);](#)
- [Strategia Rozwoju Województwa Mazowieckiego do 2030 r. \(Uchwała nr 158/13 Sejmiku Województwa Mazowieckiego z dnia 28 października 2013 r.\);](#)
- [Plan zagospodarowania przestrzennego województwa mazowieckiego \(Uchwalony Uchwałą Nr 22/18 Sejmiku Województwa Mazowieckiego z dnia 19 grudnia 2018 r.\).](#)
- [Program Ochrony Środowiska dla Gminy Nadarzyn do roku 2020 - Uchwała Rady Gminy Nadarzyn z 21.03.2018 r.](#)
- [Studium uwarunkowań i kierunków zagospodarowania przestrzennego Gminy Nadarzyn - Uchwała Nr XLII/420/2014 Rady Gminy Nadarzyn z dnia 26 marca 2014 r. zmieniona Uchwałą Nr XXI.262.2016 Rady Gminy Nadarzyn z dnia 31 sierpnia 2016 r. wraz z Prognozą oddziaływania na środowisko;](#)
- [Miejscowe plany zagospodarowania przestrzennego Gminy Nadarzyn wraz z Prognozami oddziaływania na środowisko;](#)
- [Opracowanie ekofizjograficzne gminy Nadarzyn – aktualizacja 2012 r.;](#)
- [Gminna Ewidencja Zabytków;](#)
- [Plan Rozwoju Lokalnego Gminy Nadarzyn lata 2014 - 2025 - Uchwała Nr XLIX/515/2014 Rady Gminy Nadarzyn z dnia 29 października 2014 r.;](#)



- [Strategia Rozwoju Gminy Nadarzyn na lata 2014 - 2025 - Uchwała Nr XLIX/514/2014 Rady Gminy Nadarzyn z dnia 29 października 2014 r.](#)
- [RAPORT O STANIE GMINY NADARZYN - podsumowanie działalności Wójta Gminy Nadarzyn w 2018 r.](#)

II. UWARUNKOWANIA.

II.1. POŁOŻENIE I POWIĄZANIA ZEWNĘTRZNE.

Gmina Nadarzyn położona jest w południowo-zachodniej części województwa mazowieckiego w powiecie przyszkowskim. Jest ona gminą wiejską, ulegającą dynamicznym przekształceniom w zagospodarowaniu, będącym wynikiem położenia w obszarze aglomeracji warszawskiej. Gmina Nadarzyn graniczy z Gminami: Raszyn, Lesznów, Tarczyn, Żabia Wola, Grodzisk Mazowiecki, Podkowa Leśna, Brwinów i Michałowice. W skład gminy wchodzi 15 wsi: Kajetany, Krakowiany, Kostowiec, Młochów, Nadarzyn, Parole, Rozalin, Rusiec, Stara Wieś, Strzeniówka, Szamoty, Urzut, Walendów, Wola Krakowiańska i Wolica.

Gmina posiada korzystne położenie i połączenia komunikacyjne z Warszawą i resztą kraju - przez jej teren przebiega droga krajowa nr 8 Warszawa-Wrocław, tzw. „Trasa Katowicka” (odcinek transeuropejskiego szlaku relacji Wilno – Warszawa - Praga), łączący się z drogą krajową nr 7 Warszawa-Kraków ok. 7km od granicy gminy. Dodatkowo, w odległości ok. 20km, położony jest międzynarodowy port lotniczy – Warszawa Okęcie.

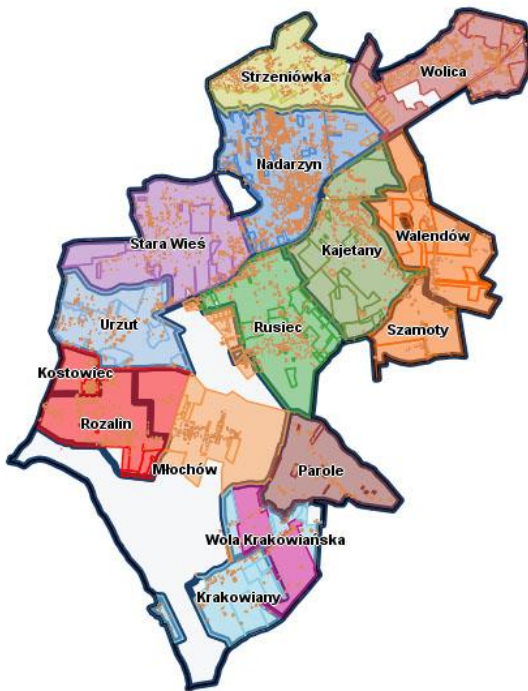
II.2. DOTYCHCZASOWE PRZEZNACZENIE I ZAGOSPODAROWANIE.

II.2.1. Dotychczasowe przeznaczenie obszaru gminy.

Dotychczasowe przeznaczenie obszaru gminy zostało określone w postaci kierunków planowanego zagospodarowania - w dokumencie poprzedniej edycji studium uwarunkowań i kierunków zagospodarowania przestrzennego gminy oraz w postaci aktów prawa miejscowego - w miejscowych planach zagospodarowania przestrzennego, które powstawały do chwili obecnej.

Analizując kierunki przeznaczenia terenów w gminie, na podstawie dotychczas obowiązującego studium uwarunkowań i kierunków zagospodarowania przestrzennego, bilans docelowych stref funkcjonalno - przestrzennych przedstawia się następująco:

- tereny aktywności gospodarczej (usług, produkcji, magazynów, składów i działalności z zakresu komunikacji i logistyki) – 8%;
- tereny usług – 2,1%;
- tereny usług z zabudową mieszkaniową wielorodzinną – 0,5%;
- tereny usług z zabudową mieszkaniową jednorodzinną – 50,1%;
- tereny infrastruktury technicznej i komunikacyjnej – 5,2%;
- tereny leśne – 15,9%;
- tereny zieleni – 2,0%;
- tereny cmentarzy – 0,2%;
- tereny ogrodów działkowych – 1,4%;
- tereny rolnicze – 12,8%
- wody powierzchniowe – 1,8%.



Schemat objęcia terenów przez obowiązujące plany miejscowe (stan na luty 2020 r.).

W chwili obecnej na terenie Gminy Nadarzyn obowiązuje 117 miejscowych planów zagospodarowania przestrzennego, które pokrywają ok. 86,7% obszaru gminy (stan na koniec 2019 r.). Polityka przestrzenna wyrażona poprzez powyższe dokumenty ukształtowała strukturę przeznaczenia terenów w następujący sposób:

- tereny usług, produkcji i magazynów – 11,2%;
- tereny usług z zabudową mieszkaniową jednorodzinną – 14,9%;
- tereny zabudowy mieszkaniowej wielorodzinnej – 0,1%;
- tereny zabudowy mieszkaniowej jednorodzinnej – 39,9%;
- tereny infrastruktury technicznej i komunikacyjnej – 0,5%;
- tereny leśne – 6,1%;
- tereny zieleni – 1,2%;
- tereny cmentarzy – 0,2%;
- tereny ogrodów działkowych – 1,9%;
- tereny rolnicze – 22,3%;
- wody powierzchniowe – 1,7%.

Wykaz obowiązujących miejscowych planów zagospodarowania przestrzennego w Gminie Nadarzyn (uchwalonych od 2001 r., stan na koniec 2019 r.).

L. p.	Numer uchwały, data	Obszar	Nr publikacji w Dzienniku Urzędowym
1.	Uchwała Nr XXX/272/2001 R.G.N. z dnia 7 lutego 2001 r.	część wsi Żabieniec - dz. 6/5 (6/6+6/7) (obecnie Młochów) dz. 147, 148	Dz. Urz. Woj. Maz. Nr 53, poz. 497 z dn. 28.03.2001 r.
2.	Uchwała Nr XXXIV/308/2001 R.G.N. z dnia 28 maja 2001 r.	część wsi PGR Walendów - dz. 1, 8, 9/5, 9/6, 9/7, 9/8, 9/9, 9/10	Dz. Urz. Woj. Maz. Nr 157, poz. 2270 z dn. 31.07.2001 r.



3.	Uchwała Nr XXXVI/317/2001 R.G.N. z dnia 31 sierpnia 2001 r.	część wsi Kajetany - dz. 211/2, 211/3, 211/4, cz. dz. 210, 216	Dz. Urz. Woj. Maz. Nr 194, poz. 3326 z dn.17.09.2001 r.
4.	Uchwała Nr XLIV/410/2002 R.G.N. z dnia 29 kwietnia 2002 r.	wieś URZUT	Dz. Urz. Woj. Maz. Nr 165, poz. 3645 z dn. 24.06.2002 r.
5.	Uchwała Nr XLVI/453/2002 R.G.N. z dnia 28 czerwca 2002 r.	wieś ROZALIN	Dz. Urz. Woj. Maz. Nr 221, poz. 5589 z dn. 20.08.2002 r.
6.	Uchwała Nr XLVI/454/2002 R.G.N. z dnia 28 czerwca 2002 r.	część wsi Paszków, obecnie Wolica - korytarz linii elektroenergetycznej EE 110kV	Dz. Urz. Woj. Maz. Nr 221, poz. 5590 z dn. 20.08.2002 r.
7.	Uchwała Nr XLVI/455/2002 R.G.N. z dnia 28 czerwca 2002 r.	część wsi Żabieniec - dz. 18/2, cz. dz. 40, obecnie Młochów - dz. 165, 171	Dz. Urz. Woj. Maz. Nr 213, poz. 5330 z dn. 11.08.2002 r.
8.	Uchwała Nr XLVII/487/2002 R.G.N. z dnia 29 lipca 2002 r.	część wsi Rusiec - dz. 243/1, 243/2, cz. dz. 229, 237, 248	Dz. Urz. Woj. Maz. Nr 221, poz. 5591 z dn. 20.08.2002 r.
9.	Uchwała Nr XLVIII/491/2002 R.G.N. z dnia 13 września 2002 r.	wieś KAJETANY	Dz. Urz. Woj. Maz. Nr 306, poz. 8078 z dn. 27.11.2002 r.
9.1.	Uchwała Nr XXVIII/579/2004 R.G.N. z dnia 22 września 2004 r.	sprostowanie błędu pisarskiego w w/w Uchwale	Dz. Urz. Woj. Maz. Nr 257, poz. 6982 z dn. 13.10.2004 r.
9.2	Uchwała Nr XXVII/213/2008 R.G.N. z dnia 24 września 2008 r.	w sprawie zmiany miejscowego planu zagospodarowania przestrzennego wsi Kajetany w gminie Nadarzyn	Dz. Urz. Woj. Maz. Nr 198, poz.7371 z dn. 21.11.2008 r.
10.	Uchwała Nr XLIX/497/2002 R.G.N. z dnia 10 października 2002 r.	wieś RUSIEC	Dz. Urz. Woj. Maz. Nr 30, poz. 840 z dn. 31.01.2003 r.
11.	Uchwała Nr XLIX/498/2002 R.G.N. z dnia 10 października 2002 r.	część obrębu ZDZ Młochów - dz. 12/1, 12/2 i cz. dz. 8 i 11	Dz. Urz. Woj. Maz. Nr 300, poz. 7905 z dn. 20.11.2002 r.
12.	Uchwała Nr VIII/157/2003 R.G.N. z dnia 11 kwietnia 2003 r.	część wsi Rusiec - dz. 245, 246, 254, cz. dz. 233, 234, 237, 248, 253, 258	Dz. Urz. Woj. Mazow. Nr 184, poz. 4638 z dn. 09.07.2003 r.
13.	Uchwała Nr XI/182/2003 R.G.N. z dnia 17 czerwca 2003 r.	część wsi Urzut - dz. 48, 269/1, 269/2	Dz. Urz. Woj. Maz. Nr 214, poz. 5503 z dn. 08.08.2003 r.
14.	Uchwała Nr XI/183/2003 R.G.N. z dnia 17 czerwca 2003 r.	część wsi Rusiec - dz. 370, 371	Dz. Urz. Woj. Maz. Nr 214, poz. 5504 z dn. 08.08.2003 r.
15.	Uchwała Nr XIII/336/2003 R.G.N. z dnia 10 lipca 2003 r.	wieś STARA WIEŚ	Dz. Urz. Woj. Maz. Nr 231, poz. 6064 z dn. 01.09.2003 r.
16.	Uchwała Nr XIV/350/2003 R.G.N. z dnia 21 sierpnia 2003 r.	część wsi Żabieniec - dz. 7/2	Dz. Urz. Woj. Maz. Nr 256, poz. 6744 z dn. 03.10.2003 r.



Studium uwarunkowań i kierunków zagospodarowania przestrzennego Gminy Nadarzyn.
TOM I – Uwarunkowania.

17.	Uchwała Nr XIV/351/2003 R.G.N. z dnia 21 sierpnia 2003 r.	część wsi Rusiec - dz. 334, 351/1, cz. dz. 336/3, 333, 308	Dz. Urz. Woj. Maz. Nr 256, poz. 6745 z dn. 03.10.2003 r.
18.	Uchwała Nr XIV/355/2003 R.G.N. z dnia 25 sierpnia 2003 r.	obręb PGR Paszków	Dz. Urz. Woj. Maz. Nr 256, poz. 6746 z dn. 03.10.2003 r.
19.	Uchwała Nr XVII/375/2003 R.G.N. z dnia 10 grudnia 2003 r.	część wsi Nadarzyn - cz. dz. 820, 821	Dz. Urz. Woj. Maz. Nr 21, poz. 686 z dn. 02.02.2004 r.
20.	Uchwała Nr XVIII/386/2003 R.G.N. z dnia 29 grudnia 2003 r.	wieś MŁOCHÓW	Dz. Urz. Woj. Maz. Nr 40, poz. 1174 z dn. 26.02.2004 r.
21.	Uchwała Nr XXIII/503/2004 R.G.N. z dnia 30 kwietnia 2004 r.	pozostała część wsi Młochów	Dz. Urz. Woj. Maz. Nr 165, poz. 3645 z dn. 24.06.2004 r.
22.	Uchwała Nr XXIII/504/2004 R.G.N. z dnia 30 kwietnia 2004 r.	część wsi Młochów - dz. 142 (były obręb gospodarczy Żabieniec), część dz. 173, 169, 141	Dz. Urz. Woj. Maz. Nr 145, poz. 3670 z dn. 16.06.2004 r.
23.	Uchwała Nr XXIV/507/2004 R.G.N. z dnia 26 maja 2004 r.	część wsi Młochów - dz. 142 (były obręb gospodarczy Żabieniec) i cz. dz. 169	Dz. Urz. Woj. Maz. Nr 170, poz. 4389 z dn. 11.07.2004 r.
24.	Uchwała Nr XXVI/568/2004 R.G.N. z dnia 21 lipca 2004 r.	część wsi Strzeniówka - dz. 589 i 590	Dz. Urz. Woj. Maz. Nr 209, poz. 5613 z dn. 20.08.2004 r.
24.1.	Uchwała Nr XXIX/586/2004 R.G.N. z dnia 10 listopada 2004 r.	w sprawie sprostowania błędu pisarskiego w Uchw. XXVI/568/2004	Dz. Urz. Woj. Maz. Nr 293, poz. 8000 z dn. 01.12.2004 r.
25.	Uchwała Nr XXVII/574/2004 R.G.N. z dnia 30 sierpnia 2004 r.	część wsi STARA WIEŚ	Dz. Urz. Woj. Maz. Nr 264, poz. 7212 z dn. 22.10.2004 r.
26.	Uchwała Nr XXVIII/585/2004 R.G.N. z dnia 4 października 2004 r.	wieś NADARZYN	Dz. Urz. Woj. Maz. Nr 295, poz. 8065 z dn. 03.12.2004 r.
26.1.	Uchwała Nr VII/44/2007 R.G.N. z dnia 28 lutego 2007 r.	w sprawie sprostowania błędu w Uchwale XXVIII/ 585/2004 r.	Dz. Urz. Woj. Maz. Nr 89, poz. 2110 z dn.16.05.2007 r.
27.	Uchwała Nr XXXV/626/2005 R.G.N z dnia 13 kwietnia 2005 r.	wieś PAROLE (Etap I)	Dz. Urz. Woj. Maz. Nr 152, poz. 4746 z dn. 27.06.2005 r.
28.	Uchwała Nr XXXV/631/2005 R.G.N. z dnia 13 kwietnia 2005 r.	część PGR Walendów (obecnie Walendów)	Dz. Urz. Woj. Maz. Nr 152, poz. 4747 z dn. 27.06.2005 r.
29.	Uchwała Nr XXXV/630/2005 R.G.N. z dnia 13 kwietnia 2005 r.	część wsi KRAKOWIANY, część wsi WOLA KRAKOWAŃSKA	Dz. Urz. Woj. Maz. Nr 142, poz. 4466 z dn. 17.06.2005 r.
30.	Uchwała Nr XXXVI/636/2005 R.G.N. z dnia 27 kwietnia 2005 r.	wieś WOLICA (Etap I)	Dz. Urz. Woj. Maz. Nr 152, poz. 4748 z dn. 27.06.2005 r.
30.1	Uchwała Nr XXXIX/661/2005 R.G.N. z dnia 27 lipca 2005 r.	sprostowanie do Uchwały Nr XXXVI/636/2005	Dz. Urz. Woj. Maz. Nr 196, poz. 6430 z dn. 26.08.2005 r.



31.	Uchwała Nr XXXVIII/649/2005 R.G.N. z dnia 22 czerwca 2005 r.	wieś WALENDÓW, wieś SZAMOTY	Dz. Urz. Woj. Maz. Nr 173, poz. 5526 z dn. 26.07.2005 r.
31.1.	Uchwała Nr XXXI/272/2009 R.G.N. z dnia 28 stycznia 2005 r.	zmiana Uchwały Nr XXXVIII/649/2005	Dz. Urz. Woj. Maz. Nr 50, poz. 1253 z dn. 14.04.2009 r.
32.	Uchwała Nr XXXVIII/650/2005 R.G.N. z dnia 22 czerwca 2005 r.	część wsi STRZENIÓWKA (ETAP I)	Dz. Urz. Woj. Maz. Nr 214, poz. 6991 z dn. 21.09.2005 r.
32.1.	Uchwała Nr XXXIX/663/2005 R.G.N. z dnia 27 lipca 2005 r.	w sprawie zmiany Uchwały XXXVIII/650/2005	Dz. Urz. Woj. Mazow. Nr 214, poz. 6992 z dn. 21.09.2005 r.
33.	Uchwała Nr XXXIX/665/2005 R.G.N. z dnia 27 lipca 2005 r.	część wsi Nadarzyn - dz. 221/2	Dz. Urz. Woj. Maz. Nr 214, poz. 8065 z dn. 21.09.2005r
34.	Uchwała Nr XLII/688/2005 R.G.N. z dnia 23 listopada 2005 r.	część wsi Walendów - dz. 55/2, część wsi Szamoty (Etap II)	Dz. Urz. Woj. Maz. Nr 283, poz. 10734 z dn. 23.12.2005 r.
35.	Uchwała Nr XLIV/706/2005 R.G.N. z dnia 28 grudnia 2005 r.	wieś PGR WALENDÓW (ETAP II)	Dz. Urz. Woj. Maz. Nr 53, poz. 1697 z dn. 17.03.2006 r.
36.	Uchwała Nr XLVI/752/2006 R.G.N. z dnia 22 lutego 2006 r.	część wsi Kajetany - cz. dz. 236/1	Dz. Urz. Woj. Maz. Nr 69, poz. 2273 z dn.11.04.2006 r.
37.	Uchwała Nr XLVII/757/2006 R.G.N. z dnia 29 marca 2006 r.	część wsi Kajetany - dz. 226/1 i 226/2	Dz. Urz. Woj. Maz. Nr 143, poz. 4721 z dn. 25.07.2006 r.
38.	Uchwała Nr XLVIII/763/2006 R.G.N. z dnia 26 kwietnia 2006 r.	część wsi Walendów - dz. 93	Dz. Urz. Woj. Maz. Nr 115, poz. 3774 z dn. 18.06.2006 r.
38.1.	Uchwała Nr LII/470/2010 R.G.N. z dnia 27 października 2010 r.	Zmiana Uchwały Nr XLVIII/763/2006	Dz. Urz. Woj. Maz. Nr 202, poz. 5894 z dn. 06.12.2010 r.
39.	Uchwała Nr LII/792/2006 R.G.N. z dnia 27 września 2006 r.	część wsi Nadarzyn	Dz. Urz. Woj. Maz. Nr 223, poz. 8397 z dn. 03.11.2006 r.
40.	Uchwała Nr IV/26/2006 R.G.N. z dnia 29 grudnia 2006 r.	część wsi Kajetany - dz. 182/1, 181/1, 210, 212	Dz. Urz. Woj. Maz. Nr 14, poz. 266 z dn. 15.01.2007 r.
41.	Uchwała Nr IX/43/2007 R.G.N. z dnia 25 kwietnia 2007 r.	część wsi Krakowiany i część wsi Wola Krakowińska - II ETAP	Dz. Urz. Woj. Maz. Nr 105, poz. 2647 z dn. 06.06.2007 r.
42.	Uchwała Nr IX/70/2007 R.G.N. z dnia 25 kwietnia 2007 r.	część wsi Rusiec - dz. 234, 254, 247, cz. dz. 253, 248, 258	Dz. Urz. Woj. Maz. Nr 105, poz. 2622 z dn. 06.06.2007 r.
42.1	Uchwała Nr XII/94/2007 R.G.N. z dnia 29 sierpnia 2007 r.	w sprawie sprostowania błędów w Uchwale Nr IX/70/2007 z dnia 25 kwietnia 2007 r.	Dz. Urz. Woj. Maz. Nr 247, poz. 7188 z dn. 01.12.2007 r.
43.	Uchwała Nr X/71/2007 R.G.N. z dnia 30 maja 2007 r.	Część wsi Strzeniówka - II ETAP	Dz. Urz. Woj. Maz. Nr 132, poz. 3478 z dn. 12.07.2007 r.
44.	Uchwała Nr XI/78/2007 R.G.N. z dnia 27 czerwca 2007 r.	część wsi Rusiec - podzielona dz. 224, cz. dz. 229	Dz. Urz. Woj. Maz. Nr 199, poz. 5648 z dn. 03.10.2007 r.
45.	Uchwała Nr XII/95/2007 R.G.N. z dnia 29 sierpnia 2007 r.	część wsi Młochów - dz. nr ew. 146, 147	Dz. Urz. Woj. Maz. Nr 235, poz. 6804 z dn. 19.11.2007 r.



		i cz. 169/1	
46.	Uchwała Nr XVII/133/2007 R.G.N. z dnia 13 grudnia 2007 r.	część wsi Walendów - dz. nr ew. 123 – 127, cz. dz. 98, 128	Dz. Urz. Woj. Maz. Nr 267, poz. 9235 z dn. 28.12.2007 r.
47.	Uchwała Nr XXII/173/2008 R.G.N. z dnia 30 kwietnia 2008 r.	część wsi Urzut - dz. nr ew. 178/1, cz. dz. 178/2, 178/7	Dz. Urz. Woj. Mazow. Nr 135, poz. 4751 z dn. 08.08.2008 r.
48.	Uchwała Nr XXIII/182/2008 R.G.N. z dnia 28 maja 2008 r.	część wsi WOLICA - II ETAP	Dz. Urz. Woj. Maz. Nr 147, poz. 5152 z dn. 29.08.2008 r.
49.	Uchwała Nr XXV/199/2008 R.G.N. z dnia 27 sierpnia 2008 r.	część wsi WOLICA - IV ETAP, dz. nr ew. 682	Dz. Urz. Woj. Maz. Nr 186, poz. 6714 z dn. 31.10.2008 r.
50.	Uchwała Nr XLVI/417/2010 R.G.N. z dnia 28 kwietnia 2010 r.	część wsi Rusiec - dz. nr ew.: 243/64 - 243/71 oraz dz. nr ew.: 243/63, 243/73, 243/72	Dz. Urz. Woj. Maz. Nr 159, poz. 3953 z dn. 03.09.2010 r.
51.	Uchwała Nr L/448/2010 R.G.N. z dnia 18 sierpnia 2010 r.	część wsi Nadarzyn - obszar Komorowska I	Dz. Urz. Woj. Maz. Nr 190, poz. 5177 z dn. 13.11.2010 r.
52.	Uchwała Nr L/449/2010 R.G.N. z dnia 18 sierpnia 2010 r.	część wsi Wolica nad UTRATĄ	Dz. Urz. Woj. Maz. Nr 190, poz. 5178 z dn. 13.11.2010 r.
53.	Uchwała Nr LI/460/2010 R.G.N. z dnia 29 września 2010 r.	część wsi Walendów	Dz. Urz. Woj. Maz. Nr 209, poz. 6669 z dn.14.12.2010 r.
54.	Uchwała Nr LI/461/2010 R.G.N. z dnia 29 września 2010 r.	część wsi Wolica	Dz. Urz. Woj. Maz. Nr 209, poz. 6670 z dn.14.12.2010 r.
55.	Uchwała Nr LIII/510/2010 R.G.N. z dnia 10 listopada 2010 r.	część wsi Walendów	Dz. Urz. Woj. Maz. Nr 216, poz. 7338 z dn. 24.12.2010 r.
55.1.	Uchwała Nr IX/76/2011 R.G.N. z dnia 14 lipca 2011 r.	Uchwała w sprawie zmiany uchwały Nr LIII/510/2010	Dz. Urz. Woj. Maz. Nr 142, poz. 4557 z dn. 08.08.2011 r.
56.	Uchwała Nr VIII/49/2011 R.G.N. z dnia 21 czerwca 2011 r.	część wsi KAJETANY – przy Trasie Katowickiej	Dz. Urz. Woj. Maz. Nr 138, poz. 4415 z dn. 02.08.2011 r.
57.	Uchwała Nr VIII/50/2011 R.G.N. z dnia 21 czerwca 2011 r.	część wsi Młochów	Dz. Urz. Woj. Maz. Nr 138, poz. 4416 z dn. 02.08.2011 r.
58.	Uchwała Nr VIII/51/2011 R.G.N. z dnia 21 czerwca 2011 r.	część wsi Nadarzyn	Dz. Urz. Woj. Maz. Nr 138, poz. 4417 z dn. 02.08.2011 r.
59.	Uchwała Nr VIII/52/2011 R.G.N. z dnia 21 czerwca 2011 r.	część wsi Nadarzyn przy ul. Żółwińskiej	Dz. Urz. Woj. Maz. Nr 138, poz. 4418 z dn. 02.08.2011 r.
60.	Uchwała Nr VIII/53/2011 R.G.N. z dnia 21 czerwca 2011 r.	część wsi Rozalin	Dz. Urz. Woj. Maz. Nr 138, poz. 4419 z dn. 02.08.2011 r.
61.	Uchwała Nr VIII/54/2011 R.G.N. z dnia 21 czerwca 2011 r.	część wsi Stara Wieś	Dz. Urz. Woj. Maz. Nr 138, poz. 4420 z dn. 02.08. 2011 r.
62.	Uchwała Nr VIII/55/2011 R.G.N. z dnia 21 czerwca 2011 r.	część wsi Urzut	Dz. Urz. Woj. Maz. Nr 144, poz. 4577 z dn. 11.08.2011 r.



63.	Uchwała Nr VIII/56/2011 R.G.N. z dnia 21 czerwca 2011 r.	część wsi Wolica - przy ul. Ogrodniczej	Dz. Urz. Woj. Maz. Nr 138, poz. 4422 z dn. 02.08.2011 r.
64.	Uchwała Nr VIII/57/2011 R.G.N. z dnia 21 czerwca 2011 r.	część wsi Wolica	Dz. Urz. Woj. Maz. Nr 138, poz. 4423 z dn. 02.08.2011 r.
65.	Uchwała Nr IX/70/2011 R.G.N. z dnia 14 lipca 2011 r.	część wsi Młochów – przy ul. Mazowieckiej	Dz. Urz. Woj. Maz. Nr 138, poz. 4421 z dn. 02.08.2011 r.
66.	Uchwała Nr IX/71/2011 R.G.N. z dnia 14 lipca 2011 r.	część wsi Parole	Dz. Urz. Woj. Maz. Nr 142, poz. 4552 z dn. 02.08.2011 r.
67.	Uchwała Nr IX/72/2011 R.G.N. z dnia 14 lipca 2011 r.	część wsi Rusiec – przy ul. Żwirowej i Radarowej	Dz. Urz. Woj. Maz. Nr 142, poz. 4553 z dn. 02.08.2011 r.
68.	Uchwała Nr IX/73/2011 R.G.N. z dnia 14 lipca 2011 r.	część wsi Rusiec	Dz. Urz. Woj. Maz. Nr 142, poz. 4554 z dn. 02.08.2011 r.
69.	Uchwała Nr IX/74/2011 R.G.N. z dnia 14 lipca 2011 r.	część wsi Rusiec	Dz. Urz. Woj. Maz. Nr 142, poz. 4555 z dn. 02.08.2011 r.
70.	Uchwała Nr IX/75/2011 R.G.N. z dnia 14 lipca 2011 r.	część wsi Wolica – przy Trasie Katowickiej	Dz. Urz. Woj. Maz. Nr 142, poz. 4556 z dn. 02.08.2011 r.
71.	Uchwała Nr XVI/150/2012 R.G.N. z dnia 2 lutego 2012 r.	część wsi Strzeniówka	Dz. Urz. Woj. Maz. z dn. 02.03.2012 r., poz. 2094
72.	Uchwała Nr XX/196/2012 R.G.N. z dnia 30 maja 2012 r.	część wsi Młochów	Dz. Urz. Woj. Maz. z 11 lipca 2012 r., poz. 5234
73.	Uchwała Nr XX/197/2012 R.G.N. z dnia 30 maja 2012 r.	część wsi Młochów - rejon „Żabieniec”	Dz. Urz. Woj. Maz. z 11 lipca 2012 r., poz. 5235
74.	Uchwała Nr XX/198/2012 R.G.N. z dnia 30 maja 2012 r.	część wsi Rusiec - przy ul. Majowej	Dz. Urz. Woj. Maz. z 11 lipca 2012 r., poz. 5236
75.	Uchwała Nr XX/199/2012 R.G.N. z dnia 30 maja 2012 r.	część wsi Rusiec - przy ul. Głównej	Dz. Urz. Woj. Maz. z 11 lipca 2012 r., poz. 5237
76.	Uchwała Nr XX/201/2012 R.G.N. z dnia 30 maja 2012 r.	część wsi Walendów - rejon „Stawy Walendowskie”	Dz. Urz. Woj. Maz. z 11 lipca 2012 r., poz. 5238
77.	Uchwała Nr XX/195/2012 R.G.N. z dnia 30 maja 2012 r.	część wsi Rozalin	Dz. Urz. Woj. Maz. z 11 lipca 2012 r., poz. 5233
78.	Uchwała Nr XXII/220/2012 R.G.N. z dnia 25 lipca 2012 r.	część wsi Nadarzyn - rejon Urzędu Gminy	Dz. Urz. Woj. Maz. z 16 sierpnia 2012 r., poz. 5948
79.	Uchwała Nr XXII/221/2012 R.G.N. z dnia 25 lipca 2012 r.	część wsi Kajetany – ETAP I	Dz. Urz. Woj. Maz. z 4 października 2012 r., poz. 6710
80.	Uchwała Nr XXII/223/2012 R.G.N. z dnia 25 lipca 2012 r.	część wsi Walendów – Rejon „Rowu Marysińskiego”	Dz. Urz. Woj. Maz. z 4 października 2012 r., poz. 6711
81.	Uchwała Nr XXII/224/2012 R.G.N. z dnia 25 lipca 2012 r.	część wsi Wolica - rejon ul. Zielonej	Dz. Urz. Woj. Maz. z 16 października 2012 r., poz. 6865
82.	Uchwała Nr XXV/259/2012 R.G.N. z dnia 18 października 2012 r.	część wsi Nadarzyn	Dz. Urz. Woj. Maz. z 30 listopada 2012 r., poz. 8297



83.	Uchwała Nr XXV/260/2012 R.G.N. z dnia 18 października 2012 r.	część wsi Kajetany	Dz. Urz. Woj. Maz. z 30 listopada 2012 r., poz. 8298
84.	Uchwała Nr XXV/258/2012 R.G.N. z dnia 18 października 2012 r.	część wsi Kajetany - Wojskowa	Dz. Urz. Woj. Maz. z 3 stycznia 2013 r., poz. 104
85.	Uchwała Nr XXV/261/2012 R.G.N. z dnia 18 października 2012 r.	część wsi Rusiec	Dz. Urz. Woj. Maz. z 3 stycznia 2013 r., poz. 105
86.	Uchwała Nr XXVII/280/2012 R.G.N. z dnia 28 listopada 2012 r.	część wsi Rozalin (etap I)	Dz. Urz. Woj. Maz. z 4 lutego 2013 r., poz. 1332
87.	Uchwała Nr XXVII/281/2012 R.G.N. z dnia 28 listopada 2012 r.	część wsi Strzeniówka	Dz. Urz. Woj. Maz. z 4 lutego 2013 r., poz. 1333
88.	Uchwała Nr XXVII/278/2012 R.G.N. z dnia 28 listopada 2012 r.	część wsi Krakowiany	Dz. Urz. Woj. Maz. z 18 lutego 2013 r., poz. 2028
88.1.	Uchwała Nr XXIX/315/2013 R.G.N. z dnia 23 stycznia 2013 r.	Uchwała w sprawie zmiany Uchwały Nr XXVII/278/2012	Dz. Urz. Woj. Maz. z 18 lutego 2013 r., poz. 2030
89.	Uchwała Nr XXVII/279/2012 R.G.N. z dnia 28 listopada 2012 r.	część wsi Wola Krakowiańska	Dz. Urz. Woj. Maz. z 18 lutego 2013 r., poz. 2029
89.1	Uchwała Nr XXIX/316/2013 R.G.N. z dnia 23 stycznia 2013 r.	Uchwała w sprawie zmiany Uchwały Nr XXVII/279/2012	Dz. Urz. Woj. Maz. z 18 lutego 2013 r., poz. 2031
90.	Uchwała Nr XXIX/317/2013 R.G.N. z dnia 23 stycznia 2013 r.	część wsi Nadarzyn – rejon „Stasinek”	Dz. Urz. Woj. Maz. z 23 stycznia 2013 r., poz. 2032
91.	Uchwała Nr XXXIV/354/2013 R.G.N. z dnia 19 czerwca 2013 r.	część wsi Stara Wieś 3 obszary	Dz. Urz. Woj. Maz. z 23 sierpnia 2013 r., poz. 9353
92.	Uchwała Nr XXXIV/355/2013 R.G.N. z dnia 19 czerwca 2013 r.	część wsi Urzut 3 obszary	Dz. Urz. Woj. Maz. z 23 sierpnia 2013 r., poz. 9354
93.	Uchwała Nr XXXIV/356/2013 R.G.N. z dnia 19 czerwca 2013 r.	część wsi Kajetany - rejon ul. Klonowej - 2 obszary	Dz. Urz. Woj. Maz. z 23 sierpnia 2013 r., poz. 9355
94.	Uchwała Nr XXXIV/357/2013 R.G.N. z dnia 19 czerwca 2013 r.	część wsi Kajetany – rejon ul. Czarny Las	Dz. Urz. Woj. Maz. z 23 sierpnia 2013 r., poz. 9356
95.	Uchwała Nr XXXIV/358/2013 R.G.N. z dnia 19 czerwca 2013 r.	część wsi Szamoty 3 obszary	Dz. Urz. Woj. Maz. z 23 sierpnia 2013 r., poz. 9357
96.	Uchwała Nr XXXVIII/389/2013 R.G.N. z dnia 28 listopada 2013 r.	dla części wsi Parole w Gminie Nadarzyn – etap I	Dz. Urz. Woj. Maz. z 30 stycznia 2014 r., poz. 974
97.	Uchwała nr XXXVIII/390/2013 R.G.N. z dnia 28 listopada 2013 r.	dla działki o nr ew. 65 położonej we wsi Parole w Gminie Nadarzyn	Dz. Urz. Woj. Maz. z 30 stycznia 2014 r., poz. 975
98.	Uchwała nr XLIV/445/2014 R.G.N. z dnia 28 maja 2014 r.	dla części wsi Młochów - rejon parku	Dz. Urz. Woj. Maz. z 11 lipca 2014 r., poz. 6745
99.	Uchwała nr XLVI/457/2014 R.G.N. z dnia 30 lipca 2014 r.	dla działek o nr ew. 156/2, 156/3, 156/4, 156/5 położonych we wsi Stara Wieś w Gminie Nadarzyn	Dz. Urz. Woj. Maz. z 21 sierpnia 2014 r., poz. 7944
100.	Uchwała nr XLVII/481/2014 R.G.N. z dnia 3 września 2014 r.	dla części wsi Parole w Gminie Nadarzyn - etap II	Dz. Urz. Woj. Maz. z 22 września 2014 r., poz. 8649



101.	Uchwała Nr VII.65.2015 R.G.N. z dnia 29 kwietnia 2015 r.	części wsi Kajetany w Gminie Nadarzyn – etap II	Dz. Urz. Woj. Maz. z 6 lipca 2015 r., poz. 5927
102.	Uchwała Nr IX.81.2015 R.G.N. z dnia 24 czerwca 2015 r.	dla części wsi Wolica w Gminie Nadarzyn dla obszarów I, II, IV	Dz. Urz. Woj. Maz. z 31 lipca 2015 r., poz. 6791
103.	Uchwała nr IX.82.2015 R.G.N. z dnia 24 czerwca 2015 r.	dla części wsi Stara Wieś w Gminie Nadarzyn dla obszarów I, III	Dz. Urz. Woj. Mazow. z 31 lipca 2015 r., poz. 6792
104.	Uchwała nr X.103.2015 R.G.N. z dnia 26 sierpnia 2015 r.	dla północnej części wsi Strzeniówka w gminie Nadarzyn - obszar I	Dz. Urz. Woj. Maz. z 29 września 2015 r., poz. 7852
105.	Uchwała nr XI.143.2015 R.G.N. z dnia 30 września 2015 r.	części wsi Kajetany w Gminie Nadarzyn	Dz. Urz. Woj. Maz. z 23 października 2015 r., poz. 8486
106.	Uchwała nr XI.144.2015 R.G.N. z dnia 30 września 2015 r.	dla działki nr ew. 22/3 we wsi Kostowiec w Gminie Nadarzyn	Dz. Urz. Woj. Maz. z 23 października 2015 r., poz. 8487
107.	Uchwała nr XI.145.2015 R.G.N. z dnia 30 września 2015 r.	dla części wsi Młochów w Gminie Nadarzyn dla obszarów I, II, IV	Dz. Urz. Woj. Maz. z 23 października 2015 r., poz. 8488
108.	Uchwała nr XI.146.2015 R.G.N. z dnia 30 września 2015 r.	dla części wsi Rozalin w Gminie Nadarzyn	Dz. Urz. Woj. Maz. z 23 października 2015 r., poz. 8489
109.	Uchwała nr IX.147.2015 R.G.N. z dnia 30 września 2015 r.	dla części wsi Urzut w Gminie Nadarzyn dla obszarów I, II, III, IV.	Dz. Urz. Woj. Maz. z 23 października 2015 r., poz. 8490
110.	Uchwała nr XXIV.317.2016 R.G.N. z dnia 30 listopada 2016 r.	dla północnej części wsi Strzeniówka w gminie Nadarzyn - obszar II	Dz. Urz. Woj. Maz. z 13 grudnia 2016 r., poz. 11222
111.	Uchwała nr II.15.2018 R.G.N. z dnia 28 listopada 2018 r.	dla części wsi Nadarzyn w Gminie Nadarzyn – dla działek nr ew. 871/3 - 871/16	Dz. Urz. Woj. Maz. z 17 stycznia 2019 r., poz. 940
112.	Uchwała nr II.16.2018 R.G.N. z dnia 28 listopada 2018 r.	dla części wsi Walendów w Gminie Nadarzyn - obszar w rejonie Stawu Oborowego	Dz. Urz. Woj. Mazow. z 17 stycznia 2019 r., poz. 941
113.	Uchwała nr XI.125.2019 R.G.N. z dnia 19 czerwca 2019 r.	dla części wsi Stara Wieś w Gminie Nadarzyn dla obszaru II	Dz. Urz. Woj. Maz. z 02 sierpnia 2019 r., poz. 9468
114.	Uchwała nr XII.139.2019 R.G.N. z dnia 25 lipca 2019 r.	dla działek nr ew. 224/1, 225, 226/7, 226/11 i 226/13 w Nadarzynie w Gminie Nadarzyn	Dz. Urz. Woj. Maz. z 19 września 2019 r., poz. 10955
115.	Uchwała nr XII.141.2019 R. G. N. z dnia 25 lipca 2019 r.	dla działki nr ew. 94/3 w Starej Wsi w Gminie Nadarzyn	Dz. Urz. Woj. Maz. z 19 września 2019 r., poz. 10956
116.	Uchwała nr XIII.157.2019 R. G. N. z dnia 28 sierpnia 2019 r.	dla działki nr ew. 995/5 we wsi Wolica w Gminie Nadarzyn	Dz. Urz. Woj. Maz. z 28 października 2019 r., poz. 12266
117.	Uchwała nr XIII.158.2019 R. G. N. z dnia 28 października 2019 r.	Rusiec - działki nr ew.: 83/3, 83/5, 83/6, cz. dz. 83/4	Dz. Urz. Woj. Maz. z 28 października 2019 r., poz. 12267



118.	Uchwała nr XV.205.2019 R. G. N. z dnia 30 października 2019 r.	dla działki nr ew. 427/8 w Nadarzynie w Gminie Nadarzyn	Dz. Urz. Woj. Maz. z 14 grudnia 2019 r., poz. 15279
------	--	---	---

II.2.2. Dotychczasowe zagospodarowanie obszaru gminy.

Zgodnie z Raportem o stanie Gminy za 2018 r. „Gmina Nadarzyn jest gminą wiejską - ponad 65% powierzchni stanowią grunty orne, użytki zielone, łąki i pastwiska, ale gospodarstwa rolne można znaleźć głównie w południowej części gminy. Tutaj przeważa też zabudowa zagrodowa, co jednak z każdym rokiem ulega zmianie. W wyniku zmian planów przestrzennego zagospodarowania oraz podziałów nieruchomości dokonywanych przez prywatnych właścicieli silnie rozwija się zabudowa jednorodzinna, która dominuje w Nadarzynie i sołectwach położonych w północnej części gminy”.

Zagospodarowanie obszaru gminy determinuje przebieg drogi krajowej nr 8, planowanej do rozbudowy do parametrów drogi klasy ekspresowej, która dzieli gminę na dwie części o odmiennym charakterze i która skupia w swoim sąsiedztwie tereny związane z różnorodną działalnością gospodarczą.

Część gminy położona po północnej stronie drogi krajowej jest zdecydowanie bardziej intensywnie zagospodarowana w stosunku do części południowej, do czego z pewnością przyczynia się bliskość Warszawy, dodatkowe połączenia drogowe ze stolicą oraz obecność w tym obszarze głównego ośrodka gminnego – Nadarzyna. W północnym obszarze gminy, szczególnie w jego części środkowej oraz wzdłuż ważniejszych dróg wiejskich, dominuje zabudowa mieszkaniowa jednorodzinna. Intensywność zabudowy maleje w kierunku granic gminy na rzecz użytkowania rolniczego i leśnego. Większe enklawy leśne obecne są w Strzeniówce, Nadarzynie i Wolicy.

Część gminy położona po południowej stronie drogi krajowej, poza terenem przylegającym bezpośrednio do tej drogi, posiada charakter wiejski z rozproszoną zabudową mieszkaniową jednorodziną i zabudową zagrodową. Największy udział obszaru stanowią użytki rolnicze. Dużą powierzchnię stanowi kompleks leśny położony w części zachodniej obszaru południowego. W części wschodniej w znaczący sposób obecne są tereny stawów, ogrodów działkowych oraz większych enklaw leśnych.

Orientacyjny udział sposobu użytkowania terenów w stosunku do powierzchni obszaru gminy przedstawia się w następujący sposób:

- tereny rolnicze – 66%;
- tereny leśne - 18%;
- tereny zieleni i wody powierzchniowe – 1%;
- tereny zabudowane – 13%;
- nieużytki i inne – 2%.

II.3. STAN ŁADU PRZESTRZENNEGO I WYMOGÓW JEGO OCHRONY.

Obszar Gminy Nadarzyn charakteryzuje się dużą dynamiką zmian w zagospodarowaniu, czego świadectwem jest konieczność aktualizacji dokumentu studium i powstawanie licznych miejscowych planów zagospodarowania przestrzennego dla wielu terenów. Sytuacja ta wynika z oczekiwań mieszkańców związanych z wyznaczeniem nowych terenów inwestycyjnych z zakresu od mieszkalnictwa aż po funkcje związane z działalnością gospodarczą i usługami, co znalazło swoje odzwierciedlenie w licznych wnioskach kierowanych do gminy. Źródłem tych przekształceń jest przede wszystkim atrakcyjne położenie Gminy Nadarzyn w obszarze Aglomeracji Warszawskiej oraz planowane w niedługim czasie i realizowane inwestycje drogowe o znaczeniu ponadlokalnym, które zmieniają krajobraz naturalny i przyciągają nowe działania inwestycyjne.



Zmiana charakteru gminy z rolniczej na podmiejską o funkcji gospodarczej i mieszkalnej staje się więc nieunikniona.

Istotnym elementem towarzyszącym tym przekształceniom, obok zasobów środowiska i przyrody oraz dóbr kultury i zabytków zwykle chronionych przepisami odrębnymi, powinna być dbałość o ład przestrzenny i zrównoważony rozwój, regulowana na etapie tworzenia dokumentów planistycznych: studium oraz planów miejscowych. Analizując aktualny stan ładu przestrzennego w gminie należy wskazać następujące problemy miejscowo zaburzające jego porządek:

- nieproporcjonalne rozmieszczenie różnorodnych stref funkcjonalnych na terenie gminy;
- brak usług, w tym publicznych oraz pozarolniczej aktywności gospodarczej, generującej miejsca pracy w niektórych ośrodkach – szczególnie położonych z dala od centrum gminy;
- bariery w postaci ponadlokalnych obiektów liniowych dzielące i jednocześnie „odcinające” od siebie obszar gminy (droga krajowa nr 8 planowana do rozbudowy do klasy ekspresowej – „Trasa Katowicka”);
- brak odpowiednich powiązań komunikacyjnych pomiędzy obszarem północnym i południowym;
- brak infrastruktury technicznej na wielu obszarach od dawna zaplanowanych pod zagospodarowanie;
- słaba czytelność kompozycji przestrzennej w niektórych obszarach ważnych przestrzeni publicznych, miejsc o walorach kulturowych i zabytkowych.

Szansę na powodzenie właściwie prowadzonej polityki przestrzennej z zachowaniem prawidłowych zasad ładu przestrzennego daje:

- utrzymanie strefowej polityki dotyczącej kierunku zagospodarowania dla poszczególnych terenów z uwzględnieniem i poszanowaniem sąsiedztwa i elementów chronionych;
- kontrolowana urbanizacja dotychczasowych terenów wiejskich; zagospodarowywanie terenów w sposób nie rozproszony, z tendencją do priorytetowego uzupełniania istniejących obszarów zabudowy;
- oszczędne planowanie nowych terenów inwestycyjnych w uzasadnieniu celu i lokalizacji;
- tworzenie czytelnych struktur przestrzennych oraz uporządkowanych form zabudowy;
- uzupełnianie i uaktualnianie planów miejscowych.

Powyższe wytyczne dotyczą przede wszystkim miejscowych planów zagospodarowania przestrzennego, które stanowią akty prawa miejscowego. Słabą stroną polityki przestrzennej Gminy Nadarzyn jest ogromna ilość obowiązujących planów miejscowych, obejmujących częstokroć niewielkie obszary gminy, a nawet pojedyncze działki ewidencyjne.

II.4. STAN ŚRODOWISKA, W TYM STAN ROLNICZEJ I LEŚNEJ PRZESTRZENI PRODUKCYJNEJ, WIELKOŚCI I JAKOŚCI ZASOBÓW WODNYCH ORAZ WYMOGÓW OCHRONY ŚRODOWISKA, PRZYRODY I KRAJOBRAZU KULTUROWEGO.

II.4.1. Położenie fizjograficzne.

Gmina Nadarzyn zajmuje powierzchnię 7340 ha i położona jest w południowozachodniej części województwa mazowieckiego, w powiecie przuszkowskim. Pod względem fizyczno-geograficznym, według podziału Jerzego Kondrackiego, teren gminy zlokalizowany jest w obrębie Niziny Środkowomazowieckiej, w mezoregionie Równiny Łowicko-Błońskiej. Obszar Równiny rozciąga się na przestrzeni 3063 km² na południe od doliny Wisły i Bzury. Pod względem położenia geobotanicznego, według podziału Szafera (1972), teren gminy leży w obrębie Prowincji: Niżowo-Wyżynnej, Środkowoeuropejskiej, w Dziale: Bałtyckim, Podziale: w Pasie Wielkich Dolin, w Krainie: Mazowieckiej i w Okręgu: Rawskim.



II.4.2. Powiązania przyrodnicze.

Przez obszar Gminy Nadarzyn przebiegają ważne ciągi przyrodnicze o znaczeniu regionalnym, ponadlokalnym i lokalnym, oparte na elementach środowiska przyrodniczego. Powiązanie regionalne gminy z terenami sąsiednimi tworzą przede wszystkim kompleksy leśne: Lasy Młochowskie i Sękocińskie oraz dolina rzeki Utraty, objęte ochroną w ramach Warszawskiego Obszaru Chronionego Krajobrazu. Ciąg ten przebiega przez lasy Wolicy, wiąże Dolinę Wisły z Rynną Brwinowską i poprzez system wodny Utraty łączy się z Puszcą Kampinoską. Największe kompleksy leśne gminy i obszarów sąsiadujących współtworzą tzw. „zielony pierścień Warszawy”. Rzeka Utrata wraz z dolinami rowu Mrówka, rzeki Zimnej Wody, Lasami Młochowskimi i Sękocińskimi współtworzy natomiast powiązania przyrodnicze o znaczeniu ponadlokalnym. Mniejsze ciek wodne, głównie rowy melioracyjne oraz istotniejsze zespoły zieleni, głównie aleje drzew, wyznaczają przebieg ciągów lokalnych.

II.4.3. Budowa geologiczna. Rzeźba terenu. Krajobraz.

Gmina Nadarzyn leży w centralnej części niecki brzeżnej – makroformy tektonicznej., Najmłodszego ogniwa mezozoiku - margle górnej kredy - położone są na głębokości ok. 300 m. Wyżej występują skały morskie paleogenu – wapień margliste paleocenu oraz mułki i piaski eocenu i oligocenu o miąższości do 90 m. Trzeciorzęd młodszy o łącznej miąższości do 40 m stanowią mioceńskie piaski, mułki i iły. Na głębokości 140-180 m występuje strop miocenu, ponad którym leży zaburzona glacitektonicznie seria plioceńska. Iły plioceńskie przeładowane z plejstocenią gliną zwałową występujące bezpośrednio na powierzchni terenu zlokalizowane są w okolicach wsi Krakowiany.

Słabo wysortowane piaski, żwiry z przewarstwieniami mułków i iłów są najstarszymi utworami plejstocenu, reprezentowanymi przez preglacjał i stanowią osady deluwialno– jeziorne i deluwialno– rzeczne. Gлина zwałowa powstała w okresie deglacjacji lądolodu w cyklu glacialnym. Każdy cykl glacialny kończą osady akumulowane podczas recesji lodowca. W okresach międzylodowcowych dominują procesy erozyjno–denudacyjne prowadzące do niszczenia osadów cykli glacialnych. Produkty tego niszczenia gromadzone są głównie w dolinach rzecznych jako aluwia, na wysoczyznach występują lokalnie jako cienkie serie deluwiów i eluwiów. Deglacjacja zlodowacenia Warty wykształciła warstwę geologiczną przypowierzchniową wynoszącą około 3-4 m. Największe rozprzestrzenienie ma glina zwałowa stanowiąca niewarstwowy materiał osadowy. Występuje bezpośrednio na powierzchni lub pod przykryciem piasków wodnolodowcowych, eluwialnych lub rzecznych. Jej miąższość sięga 8m. Razem z gliną powstały piaski ze żwirami budujące formy szczelinowe i moreny martwego lodu w okolicach wsi Urzut, Rozalin, Krakowiany i Parole.

Po ustąpieniu zlodowacenia obszar gminy podlegał procesom erozyjno–denudacyjnym. Akumulacja osadów ma ciągle miejsce w obniżeniach terenu – tworzą się muły, gytie i torfy jeziorne o miąższości do 5 m. Do najmłodszych osadów na terenie gminy należą holocenijskie piaski humusowe tarasów zalewowych oraz torfy i namuły.

Południowa i środkowa część obszaru Gminy Nadarzyn leży na płaskiej wysoczyźnie morenowej, uniesionej w części południowej na wysokość 150 m n.p.m., a w części północnej obniżonej do rzędnej 110 m n.p.m. Powierzchnia wysoczyzny posiada pagórki akumulacji szczelinowej i zagłębienia wytopiskowe. Pagórki stanowią niewielkie wzniesienia o wysokości do 5m ponad wysoczyznę. Występują one w okolicach Starej Wsi, Szamot i Walendowa w dolinie rzeki Utraty. Zagłębienia stanowią zwykle obszary źródeł dla cieków wodnych. Wąska dolina Utraty głęboko rozcina stok wysoczyzny. Jej taras nadzalewowy jest najmłodszą formą pochodzenia rzecznoego, o krawędzi szczególnie widocznej w okolicach Walendowa. W okolicach



Paszkowa występuje niewielki zespół wydm parabolicznych pochodzenia eolicznego o wysokości względnej do 10 m.

Obok rzeźby terenu krajobraz gminy współtworzą wody powierzchniowe, tereny leśne, użytki rolnicze, nieużytki, a także - w różnym stopniu - obszary przekształcone działalnością człowieka. Do najbardziej trwałych elementów krajobrazu, ze względu na objęcie ochroną prawną, należą wody powierzchniowe oraz lasy. W obszarze gminy wody powierzchniowe stanowią przede wszystkim cieki wodne z otoczeniem i stawy, szczególnie ich duży kompleks w Walendowie. Gminne lasy stanowi głównie położony w części południowozachodniej duży kompleks „Lasy Młochowskie” oraz niewielkie rozproszone enklawy leśne, spośród których na uwagę zasługują szczególnie niewielkie lasy na wydmach w okolicy Wolicy i Paszkowa oraz lasy na terenach Strzeniówki. Najbardziej nietrwałym elementem krajobrazu są obszary rolnicze, które na skutek prowadzonej polityki przestrzennej, uwarunkowań gospodarczo-ekonomicznych oraz presji poszukiwania nowych obszarów głównie pod budownictwo mieszkaniowe, zmieniają swe przeznaczenie i przekształcają się w obszary budowlane. Powierzchnia terenów rolnych na terenie gminy ulega ciągłej minimalizacji, proces ten postępuje szybko i jest regulowany poprzez tworzenie nowych lub nowelizowanie istniejących dokumentów planistycznych: studium uwarunkowań i kierunków zagospodarowania przestrzennego oraz miejscowych planów zagospodarowania przestrzennego.

Obecnie najbardziej zmieniony naturalny krajobraz, powstały poprzez wprowadzenie „obcych” elementów będących wytworem człowieka, występuje wzdłuż „Trasy Katowickiej”. Jej wybudowanie spowodowało dynamiczne przekształcanie się przyległych terenów rolniczych w atrakcyjne gospodarczo obszary działalności związanej z usługami, produkcją, logistyką i magazynowaniem. Krajobraz wzdłuż drogi krajowej ulega ciągłym zmianom w wyniku pojawiania się nowych obiektów budowlanych, zwykle o dużych kubaturach. Przekształcenia dotyczą również naturalnej powierzchni terenu, zmienianej często w duże powierzchniowo utwardzenia, w tym wynikające z konieczności obsługi komunikacyjnej nowego zagospodarowania.

Obszary przekształcone poprzez inwestycje, położone na północ od drogi krajowej i jej otoczenia, charakteryzują się przede wszystkim mniejszymi formami zabudowy związanej z funkcją mieszkaniową wzbogaconą drobnymi usługami. Zabudowa ta, w zależności od lokalizacji, przyjmuje różną postać: od rozproszonej aż po formy zorganizowane, a w przypadku centrów wsi - wręcz o charakterze małomiasteczkowym, czego przykładem jest architektura Nadarzyna. Południowa część gminy posiada w dużym stopniu krajobraz wiejski, w którym zlokalizowana jest zabudowa zagrodowa i mieszkaniowa w postaci rozproszonej lub skupionej wzdłuż dróg.

II.4.4. Warunki geologiczno-gruntowe.

Na przydatności gruntu pod względem budowlanym jako jeden z ważniejszych czynników wpływa poziom wód gruntowych. W przypadku obszaru Gminy Nadarzyn charakterystyka i stopień nawodnienia gruntu zwykle tworzy niekorzystne warunki dla budownictwa. Kształtują się one w dwojaki sposób:

- jako tereny z wysokim poziomem wód gruntowych o ciągłym zwierciadle;
- jako tereny charakteryzujące się długotrwałym utrzymywaniem się wód gruntowych w postaci płytkich sączeń.

Występowanie i charakter wód gruntowych wynika m.in. z ukształtowania powierzchni i budowy geologicznej. W obszarze gminy występują trzy obszary hydrogeologiczne:

- obszar I – dominujący w północnej części gminy, charakteryzujący się ciągłą warstwą wodonośną o swobodnym zwierciadle wśród dobrej, średniej i słabej wodoprzepuszczalności;



- obszar II – dominujący w centralnej części gminy, charakteryzujący się z okresowym występowaniem wód przypowierzchniowych w utworach pokrywy piaszczystej lub jako sączenia wśród utworów trudno przepuszczalnych;
- obszar III – dominujący w południowej części gminy, charakteryzujący się z brakiem gruntowych wód przypowierzchniowych.

Na naturalne uwarunkowania związane z przydatnością gruntu pod względem budowlanym bezpośrednio wpływają melioracje wodne, występujące na powierzchni połowy obszaru gminy w postaci systemu kanałów, drenaży i rowów melioracyjnych, wybudowanych na potrzeby rolnictwa. Działanie systemu melioracji nie pełni bezpośrednio funkcji regulującej poziom wód podziemnych, natomiast zapobiega magazynowaniu się wody w środowisku podziemnym w przypadku niekorzystnych warunków związanych z występowaniem obfitych opadów.

Oprócz charakterystyki związanej ze stopniem nawodnienia gruntu, o przydatności budowlanej terenów decydują inne parametry geotechniczne, określające nośność gruntu. W obszarze gminy dominują grunty nośne przypowierzchniowe, z których ze względu na parametry występują:

- grunty nośne niespoiste: wodnolodowcowe piaski ze żwirami, kemowe piaski, piaski rzeczno-deluwialne i eluvia oraz piaski eoliczne (parametry geotechniczne – korzystne; zdolność do przenoszenia obciążeń jednostkowych - powyżej 250 kPa zależnie od stopnia zagęszczenia; niższe parametry - w przypadku piasków pylastych z przewarstwieniami małospoistych pyłów piaszczystych);
- grunty nośne spoiste: osady zastoiskowe głównie pyły, gliny i ropy pylaste w stanie plastycznym i twardoplastycznym (parametry geotechnicznych – zmienne; zróżnicowanie litologiczne, zwykle gliny zwałowe o konsystencji od plastycznej do półzwartej; wyższy stopień plastyczności z reguły w stropie warstwy podlegający wahaniom zależnym od uwilgotnienia; parametry geotechniczne wzrastają na korzyść wraz z głębokością występowania);

Ponadto w obszarze gminy występują grunty słabonośne:

- spoiste: nieskonsolidowane, wilgotne gliny deluwialne o konsystencji plastycznej i miękkoplastycznej (kwalifikacja do celów budowlanych wymaga specjalnych badań i oceny);
- mineralno-organiczne: piaski rzeczne tarasów zalewowych z domieszką substancji organicznych (słabe parametry geotechniczne i wysoki poziom wód gruntowych nie klasyfikują do celów budowlanych).

Tereny nie nadające się do posadowienia budowli występują na gruntach podmokłych w dolinach rzecznych oraz na gruntach nienośnych stanowiących holocenijskie torfy, namuły, plejstoceńskie grunty jeziorne występujące pod warstwą nośnych piasków rzecznodeluwialnych, muły, gytie i torfy.

II.4.5. Gleby.

Na terenie gminy dominują gleby pseudobielicowe, następnie gleby brunatne wylugowane i kwaśne oraz czarne ziemie zdegradowane. Najcenniejsze z przyrodniczego punktu widzenia gleby - grunty organiczne - występują w dolinach rzecznych.

Do najbardziej wartościowych gleb, ze względu na klasę bonitacyjną, określającą jakość pod względem wartości użytkowej, żyzność, stosunki wodne, stopień kultury i trudność uprawy w powiązaniu z agroklimatem, rzeźbą terenu oraz niektórymi elementami stosunków gospodarczych, należą gleby bardzo dobre II klasy zajmujące niecałe 0,1% oraz gleby III klasy zajmujące 12%. Największy kompleks gleb dobrych zlokalizowany jest między Krakowianami a Ruścem. Więcej obszarów w gminie stanowią gleby średniej jakości zaliczane do klasy IVa i IVb, a najwięcej obszarów grunty V-VI klasy, na których odbywa się uprawa zbóż i ziemniaków.

Zanieczyszczenie gleb na terenie Gminy Nadarzyn związane jest bezpośrednio z zanieczyszczeniem wód powierzchniowych i podziemnych płytkich, ze względu na ich wzajemne



relacje. Ponadto na terenie gminy gleby ulegają zanieczyszczeniu na skutek działalności człowieka związanej z komunikacją: zarówno w kwestii emisji spalin jak i niewłaściwej eksploatacji dróg związanej z nieodpowiednią dbałością o czystość jezdni i odpowiednie usuwanie zanieczyszczeń z jej powierzchni.

Stan gleb na terenie Gminy Nadarzyn można generalnie uznać za zadowalający.

II.4.6. Powietrze, klimat i warunki akustyczne.

Gmina Nadarzyn położona jest na obszarze o przeważającym wpływie klimatu kontynentalnego, charakteryzującym się większymi od średnich w Polsce amplitudami temperatury powietrza, stosunkowo niewielką ilością opadów, nagłymi przejściami pór roku, ciepłym latem i dość suchymi zimami. Na klimat gminy lokalnie wpływa wiele czynników:

naturalnych: rzeźba terenu, głębokości zalegania wód gruntowych, rodzaj podłoża, roślinność, występowanie terenów otwartych, terenów leśnych i wód powierzchniowych, ekspozycja na nasłonecznienie i przewietrzanie;

wynikających z działalności człowieka w środowisku: zagospodarowania terenu, w tym rodzaju, funkcji i intensywności zabudowy oraz szlaków komunikacyjnych wraz z generowanymi przez zagospodarowanie uciążliwościami.

Zanieczyszczenie powietrza na terenie Gminy Nadarzyn związane jest głównie z emisją spalin samochodowych i występuje przede wszystkim w obszarach oddziaływania ważniejszych szlaków komunikacyjnych. Stan powietrza należy uznać za niezadowalający w obszarze oddziaływania Trasy Katowickiej z tendencją do stałego wzrostu problemu, związanego z modernizacją drogi do wyższej klasy, a tym samym wzrostem liczby korzystających. Szacuje się, że liczba użytkowników drogi krajowej po jej rozbudowie do klasy drogi ekspresowej wzrośnie o ok. 50%. Uciążliwościom związanym z zanieczyszczeniem w postaci pyłów i gazów towarzyszą uciążliwości akustyczne, które częściowo zostaną zminimalizowane poprzez zastosowanie ekranów akustycznych.

Kolejnym źródłem zanieczyszczenia powietrza jest działalność gospodarcza z zakresu usług, produkcji i rzemiosła, na tle gminy nie generująca zbyt dużych szkód. Do największych emitatorów zanieczyszczeń należy garbarnia w Nadarzynie oraz zakład produkcyjny szkła w Kajetanach, stanowiące zarazem poważne źródło uciążliwości akustycznych. Zagrożenie dla jakości powietrza stanowią ponadto kotłownie i domowe piece grzewcze, opalane węglem kamiennym i drewnem oraz niekontrolowana, zwykle bezprawna, działalność człowieka związana ze spalaniem odpadów. Problem emisji zanieczyszczeń pochodzących z ogrzewania budynków nasila się sezonowo w okresie niskich temperatur.

II.4.7. Szata roślinna i świat zwierząt.

Potencjalną roślinność naturalną Gminy Nadarzyn. określona w Internetowym Atlasie Polski Pracowni Kartografii i GIS IGiPZ PAN, stanowią grądy subkontynentalne odmiany środkowopolskiej, bory sosnowo dębowe oraz łągi wiązowo-dębowe. Ochrona roślinności istniejącej i wykształcenie roślinności nowej, zbliżonych składem gatunkowym do potencjalnej roślinności naturalnej jest korzystna ze względu na dopasowanie jej składu gatunkowego do siedliska, jej odporność na degradację i dużą zdolność do regeneracji.

Rzeczywistą szatę roślinną, składającą się ze zbiorowisk naturalnych i półnaturalnych oraz zbiorowisk synantropijnych, stanowią lasy, zadrzewienia typu parkowego: parki historyczne i zadrzewienia pofolwarczne, parki wiejskie, skwery, zieleńce, cenne aleje drzew, zadrzewienia i zakrzewienia śródpolne, przydrożne oraz zieleń towarzysząca poszczególnym nieruchomościom. Ta najbardziej wartościowa dla lokalnego krajobrazu to szata roślinna występująca w zbiorowiskach o charakterze naturalnym i historycznym, a ta najbardziej „obca” dla lokalnego krajobrazu to najczęściej szata roślinna towarzysząca procesom urbanizacji, często



charakteryzująca się strukturą i składem gatunkowym roślinności wynikającym z indywidualnych upodobań człowieka i o bardzo dużym udziale roślin obcych lokalnej florz.

Obszar Gminy Nadarzyn należy do terenów niskiej lesistości, z przewagą typów siedliskowych: boru świeżego i boru suchego (około 80% powierzchni leśnej) oraz olsu i grądu (około 10% powierzchni leśnej). Największym kompleksem są Lasy Młochowskie, porośnięte starodrzewem, wśród którego występują szczególnie cenne zbiorowiska leśne – grądowe z przewagą grabu, z domieszką lipy i dębu oraz łęgowe. Drzewostany grabowe zachowały się tylko częściowo, w rezerwacie dominuje sosna z domieszką dębu, a podszyt stanowi jarzębina, kruszyna i młode dęby. W zbiorowiskach łęgowych przeważa olcha i jesion z domieszką brzozy, kruszyny i bzu. Zbiorowiska te położone są na terenach okresowo zalewanych, z wysokim poziomem wód gruntowych, wzdłuż cieków wodnych.

Świat zwierząt obszaru Gminy Nadarzyn stanowią pospolite gatunki Mazowsza i terenu kraju. Ich bezpieczną egzystencję zapewniają kompleksy leśne, w tym rezerваты przyrody, parki i większe skupiska zieleni, a także naturalne doliny cieków wodnych, tereny otwarte: rolne, łąki i pastwiska. Do najliczniejszej grupy ssaków należy zaliczyć: dziki, sarny, lisy, daniele, wiewiórki i jeże. Niezwykle liczne grono stanowią ptaki, zarówno te popularnie występujące, jak i okazy rzadkie. Do ich grona należy: drozd śpiewak, kwiczoł, kos, sikora bogatka i modra, kowalik, krzyżówka, czernica, dzięcioł duży, kawka, sroka, sójka, wrona siwa, bocian biały, sowa uszata, puszczyk, myszołów, kobuz, mazurek, bażant, kokoszka, gołąb siniak, grzywacz, sierpówka, turkawka, kukułka, skowronek, dymówka, oknówka, pliszka siwa, rudzik, słowik szary, kopciuszek, pleszka, piecuszek, mysikrólik, muchołówka szara, pełzacz ogrodowy, wilga, szpak, wróbel, zięba, szczygieł, gil i trznadel.

Ze względu na zapewnienie bezpieczeństwa dla egzystencji zwierząt niezwykle ważny jest aspekt dbałości o naturalne środowisko, ochrona cennych kompleksów i mniejszych enklaw przyrodniczych, poprzez zachowanie ciągłości powiązań przyrodniczych różnej rangi na tle gminy i regionu.

Świat roślin i zwierząt w Gminie Nadarzyn podlega zagrożeniom wynikającym ze zmiany dotychczasowego przeznaczenia terenów otwartych, głównie rolniczych, na tereny pod zabudowę i komunikację. Dla zwierząt tworzy to zagrożenia w postaci zmniejszającej się liczby obszarów odpowiednich dla ich bezpiecznej egzystencji oraz migracji, co w konsekwencji prowadzi do zanikania populacji. Dla roślin tworzy to zagrożenia w postaci zmniejszającej się liczby obszarów powierzchni biologicznie czynnych oraz eliminowania gatunków rodzimych poprzez rośliny obce sztucznie wprowadzane przez człowieka. Najbezpieczniejsze i najtrwalsze dla świata roślin i zwierząt są obszary największych kompleksów przyrodniczych, w tym tereny leśne i ważniejsze ciek wodne, objęte ochroną prawną.

II.4.8. Wody powierzchniowe.

Cały obszar gminy znajduje się w obrębie zlewni rzeki Bzury. Największym ciekim jest rzeka Utrata. Ponadto przez teren gminy przepływa rzeka Zimna Woda, do której uchodzi ciek wodny Mrówka, będąc lewym dopływem Utraty. Poza ciekami wodnymi, istotnym elementem hydrograficznym są stawy rybne i inne niewielkie zbiorniki, w tym pełniące funkcje małej retencji. Do najważniejszych należą zalew (zbiornik ppoż.) na Utracie w Krakowianach oraz stawy hodowlane w Walendowie i w Ruścu. Ponadto na terenie gminy występuje bogata sieć rowów melioracyjnych, która powstała w celu polepszenia warunków gruntowo-wodnych dla rolnictwa.

Rzeka Utrata o całkowitej długości 76,5km jest największym ciekim wodnym w gminie, płynącym w układzie równoleżnikowym przez południową część jej obszaru: poprzez Las Młochowski, Krakowiany, Wolę Krakowiańską i Parole oraz w układzie południkowym: poprzez Szamoty, Walendów i Wolicę. Rzeka Zimna Woda o całkowitej długości 22,5km przepływa wzdłuż południowej strony Trasy Katowickiej przez Kostowiec, Urzut, Rusiec, Młochów i Kajetany, a w



północnej części gminy zmienia swój kierunek na układ południkowy i przepływa przez Nadarzyn i Strzeniówkę. Do rzeki Zimnej Wody jako lewy dopływ uchodzi istotny rów melioracyjny Mrówka o całkowitej długości 7,8km, przepływający przez wsie położone w północnej części gminy: Urzut, Starą Wieś, Nadarzyn i Strzeniówkę. Doliny rzeki Utraty i Zimnej Wody budują korytarze ekologiczne o skali ponadlokalnej i zostały objęte są w ramach Warszawskiego Obszaru Chronionego Krajobrazu, natomiast rowy melioracyjne utworzone w celu polepszenia warunków gruntowo-wodnych dla gospodarki rolnej, stworzyły powiązania przyrodnicze o znaczeniu lokalnym.

Do wód powierzchniowych w gminie należy dołączyć istotniejsze sztucznie stworzone zbiorniki wodne: zalew na Utracie w Krakowianach oraz stawy w Walendowie i w Ruścu, których łączna powierzchnia wynosi 45,8 ha.

Na terenie gminy występują ponadto tereny źródłiskowe i podmokłe o walorach hydrologicznych i przyrodniczych związane z ciekami wodnymi.

Zanieczyszczenie wód powierzchniowych na terenie Gminy Nadarzyn związane jest z działalnością rolniczą oraz działalnością człowieka wynikającą z zamieszkiwania i prowadzenia rozmaitych działalności gospodarczych. W przypadku rolnictwa zanieczyszczenia są generowane przez spływ powierzchniowy z terenów upraw chemizowanych i nawożonych. Zanieczyszczenia generowane przez człowieka mają głównie związek z gospodarką ściekową. Pomimo sieci kanalizacyjnej i lokalnych oczyszczalni ścieków wiele gospodarstw korzysta z przydomowych zbiorników na nieczystości, których szczelność jest wątpliwa i w efekcie prowadzi do przedostawania się ścieków do wód gruntowych, powierzchniowych i gleb. Kolejnym źródłem zagrożeń dla czystości wód są ścieki deszczowe, które często w postaci niekontrolowanej, jako nieczyszczone wody opadowe pochodzące z terenów komunikacji, parkingów i działalności gospodarczej, zanieczyszczają docelowo główny odbiornik wód opadowych gminy jakim jest rzeka Utrata.

II.4.9. Rolnicza przestrzeń produkcyjna.

II.4.9.1. Charakterystyka rolniczej przestrzeni produkcyjnej.

Gmina Nadarzyn stanowi obszar podlegający licznym i częstym zmianom w zagospodarowaniu, szczególnie dotyczącym przekształcaniu dotychczasowych obszarów rolniczych na tereny inwestycyjne. Pomimo zachodzących zmian, nadal przeważającym sposobem użytkowania obszaru gminy jest zagospodarowanie związane z działalnością rolniczą.

Gmina Nadarzyn charakteryzuje się dużym rozdrobnieniem gruntów rolnych i niekorzystną strukturą agrarną. W strukturze gospodarstw przeważają gospodarstwa rodzinne, w przewadze małoobszarowe. Gospodarstwa o powierzchni do 0,5 ha stanowią 0,8%, gospodarstwa o powierzchni 0,5-3 ha stanowią 75,4% wszystkich gospodarstw. Jeżeli w gospodarstwach utrzymywana jest produkcja rolnicza to przeważnie tylko na użytek własny.

W obrębie gminy duże gospodarstwa powyżej 10 ha występują sporadycznie (0,5% wszystkich gospodarstw) i pojedynczo w obrębach. Blisko połowa z tych gospodarstw należy do firm, w gminie występują pojedyncze (2 szt.) gospodarstwa powyżej 100 ha.

Gmina Nadarzyn jest jedną z gmin województwa mazowieckiego, w których odnotowano największy spadek liczby gospodarstw rolnych w okresie od 2002 r. do 2017 r.

II.4.9.2. Ocena uwarunkowań rolniczej przestrzeni produkcyjnej.

Z uwarunkowań rolniczej przestrzeni produkcyjnej wynikają następujące wnioski:

- niższa jakość i produkcja rolnicza od średniej w województwie mazowieckim;
- słabe warunki naturalne dla produkcji rolniczej;
- brak zorganizowanych grup producenckich;



- brak zorganizowanych grup odbiorczych;
- brak zakładów przetwórstwa rolnego;
- dominujący charakter produkcji prowadzonej na własne potrzeby;
- niski stopień mechanizacji i specjalizacji;
- niekorzystna struktura gospodarstw, będąca wynikiem małych powierzchni gospodarstw indywidualnych i wielokierunkowym charakterem prowadzonych działalności;
- presja przekształcania gruntów rolnych na tereny budowlane, spowodowana spadkiem opłacalności produkcji rolniczej w stosunku do możliwych zysków płynących z zainwestowania;
- malejące zainteresowanie gospodarką rolniczą.

II.4.10. Leśna przestrzeń produkcyjna.

II.4.10.1. Charakterystyka leśnej przestrzeni produkcyjnej.

Tereny leśne w Gminie Nadarzyn zajmują ok. 1328 ha (stan na 2018 rok), co przekłada się na lesistość 18,1%. Stopień lesistości należy określić jako niski, wobec średniej krajowej, jednak od roku 2008 wielkość terenów leśnych wzrosła (w roku 2008 pow. terenów leśnych wynosiła 1262 ha a lesistość 16,8%).

Największym kompleksem leśnym gminy są Lasy Młochowskie, położone w części południowo-zachodniej, w obrębie których utworzono dwa rezerваты przyrody: Młochowski Łęg (12 ha) i Młochowski Grąd (27 ha). Do cennych obszarów leśnych w gminie należą niewielkie lasy położone na wydmach w okolicach Wolicy, których wartość należy ocenić w odniesieniu do sąsiedztwa i powiązań z przylegającymi kompleksami – od strony północnej – z Uroczyskiem Chlebów w Gminie Michałowice i od strony południowej – z Lasami Sękocińskimi w Gminie Raszyn. Mniejsze enklawy leśne oraz tereny o leśnym charakterze występują w miejscowościach Nadarzyn, Strzeniówka i Stara Wieś – przede wszystkim w sąsiedztwie granic gminy z lasami Podkowy Leśnej (Uroczyska Zaborów). Wyodrębnione mniejsze, lecz istotne enklawy leśne obecne są ponadto we wsi Walendów, Kajetany i Rusiec.

Większymi kompleksami leśnymi administruje Nadleśnictwo Młochów i Nadleśnictwo Chojnów, a rozproszone mniejsze enklawy położone są zwykle na gruntach Skarbu Państwa i gruntach prywatnych.

II.4.10.2. Obiekty i tereny chronione na podstawie przepisów odrębnych.

II.4.10.2.1. Rezerваты przyrody.

Rezerwat „Młochowski Grąd”.

Rezerwat położony jest w obszarze gminy na terenie Lasów Młochowskich. Został on utworzony na mocy zarządzenia Ministra Leśnictwa i Przemysłu Drzewnego z dn. 24.11.1983 r., w celu ochrony naturalnych zbiorowisk leśnych z zespołem grądu wysokiego i fragmentem boru mieszanego, kontynentalnego. Drzewostany dębowo - sosnowe i dębowe liczą ponad 180 lat. Nazwa rezerwatu pochodzi od nazwy zbiorowisk grądowych występujących w jego obszarze - od nazwy uroczyska leśnego „Młochów”, zwanego potocznie Lasami Młochowskimi. Powierzchnia rezerwatu wynosi 27 ha.

Rezerwat „Młochowski Łęg”.

Rezerwat położony jest w obszarze gminy na terenie Lasów Młochowskich. Został on utworzony na mocy Zarządzenia Ministra Leśnictwa i Przemysłu Drzewnego z dn. 4.08.1984 r. w celu ochrony lasu łęgowego jesionowo-olszowego oraz fragmentu lasu grądowego w dolinie rzeki Utraty. Jego nazwa pochodzi od nazwy uroczyska Młochów. Powierzchnia rezerwatu wynosi 12,04



ha. Jest to obszar cenny ze względu na zachowanie lasu łągowego jesionowo-olszowego oraz fragmentów lasu grądowego w dolinie rzeki Utraty. Dolinę rzeki Utraty porasta drzewostan olszowy ze sporadycznie występującymi jesionami i świerkami.

II.4.10.2.2. Obszary chronionego krajobrazu.

Część terenu stanowiąca niemalże 1/3 powierzchni Gminy Nadarzyn objęta jest ochroną w ramach Warszawskiego Obszaru Chronionego Krajobrazu na mocy rozporządzenia Wojewody Warszawskiego z dnia 27.09.1997 r. w sprawie utworzenia obszaru chronionego krajobrazu na terenie województwa warszawskiego późniejszymi zmianami (obecna podstawa prawna to rozporządzenie Wojewody Mazowieckiego z dnia 13 lutego 2007 roku w sprawie Warszawskiego Obszaru Chronionego Krajobrazu). WOChK obejmuje swoim zasięgiem wszystkie gminne wsie lub ich fragmenty, w tym tereny chronione tj. parki zabytkowe, zabytkowe aleje oraz pomniki przyrody, połączone elementami cennymi ze względu na wyróżniający się krajobraz o zróżnicowanych ekosystemach, walory turystyczno-wypoczynkowe i funkcję korytarzy ekologicznych. Całość stanowi zwarty przestrzennie i funkcjonalnie układ przyrodniczy, którego zachowanie jest niezbędne dla utrzymania równowagi ekologicznej regionu. Ochroną w ramach WOChK objęto głównie Lasy Młochowskie i lasy Wolicy, dolinę rzeki Utraty ze stawami w Walendowie, dolinę rzeki

Zimnej Wody i rowu Mrówka, wieś Strzeniówkę oraz tereny otwarte wsi Krakowiany i Woli Krakowiańskiej. W obrębie WOChK wyznaczono trzy rodzaje stref: zwykłą, szczególnej ochrony ekologicznej i ochrony urbanistycznej w zależności od specyfiki występujących walorów przyrodniczych.

II.4.10.2.3. Pomniki przyrody.

Na terenie gminy ochroną prawną objęto wiele pomników przyrody zlokalizowanych na terenie Lasów Młochowskich, na terenie wsi Młochów, w tym na terenie zabytkowego parku, na terenie wsi Rozalin, Rusiec i Nadarzyn oraz w obszarze dawnego parku w Paszkowie i w parku podworskim w Bielinach. Ponadto wiele drzew posiada walory drzew pomnikowych z powodu m. in. wieku i lokalizacji w zespołach tworzących cenne aleje i grupy drzew, częstokroć zlokalizowanych w towarzystwie drzew uznanych za pomniki przyrody.

Wykaz pomników przyrody – drzew w Gminie Nadarzyn.

(źródło: Opracowanie Ekofizjograficzne Podstawowe Gminy Nadarzyn – Aktualizacja 2012 r.)

Lp	Nazwa pomnika przyrody	Obowiązująca podstawa prawna i miejsce ogłoszenia aktu prawnego	Obręb – nr działki ewid.	Opis pomnika i jego lokalizacji
1	modrzew polski	Dz. Urz. R. N. M. St. Warszawy Nr 9 z dn. 21.05.1984 r., poz. 37	6-274	Las Młochowski, Uroczysko Młochów oddz.428f - grupa 32 modrzewi
2	modrzew polski		6-273	Las Młochowski, Uroczysko Młochów oddz.429a - grupa 14 modrzewi
4	dąb szypułkowy	Dz. Urz. R. N. M. St. Warszawy Nr 20 z dn. 01.12.1983 r., poz.77	6-246	Las Młochowski oddz. 407d
5	modrzew europejski		6-253	Las Młochowski oddz. 414d



6	lipa drobnolistna	Rozp. Woj. Maz. Nr 259 z dn. 01.09.2001 r. (Dz. Urz. Woj. Maz. Nr 212 z dn. 08.09.2001 r.), zał. do rozp. (Dz. Urz. Woj. Maz. Nr 231 z dn. 30.09.2001 r.)	6-260	Las Młochowski oddz.419a, 15m od linii oddz.
7	wiąz szypułkowy	Orzeczenie Nr 582 z dn. 06.12.1974 r. Woj. Warszawskiego (Dz. Urz. W. R. N. w W-wie Nr 23 z dn. 28.12.1974 r.)	6-213	Młochów - pojedyncze drzewa w zabytkowym parku, park zabytkowy
8	platan klonolistny	Uchwała Nr XII/99/2011 Rady Gminy Nadarzyn z dn. 28.09.2011 r.		
9	buk pospolity			
10	buk pospolity			
11	jesion wyniosły			
12	lipa drobnolistna			
13	wiąz szypułkowy			
14	lipa drobnolistna			
15	platan klonolistny	Rozp. Woj. Maz. Nr 20 z dn. 18.04.2003 r. (Dz. Urz. Woj. Maz. Nr 115 z 2003 r., poz. 2796)	6-214	Młochów - park zabytkowy w pobliżu pałacu
16	dąb szypułkowy	Dz. Urz. Woj. St. Warsz. Nr 5 z dnia 28.02.1986 r., poz. 55	6-208	Młochów - ul. Źródłana 3, w narożu ogródka przedszkolnego
17	jesion wyniosły	Dz. Urz. Woj. St. Warsz. Nr 5 z dnia 28.02.1986 r., poz. 55	6-206/1	Młochów ul. Źródłana - grupa 10 jesionów
18	dąb szypułkowy	Dz. Urz. R. N. M. St. Warszawy Nr 26 z dnia 01.12.1983 r., poz. 77	6-209	Młochów - teren przed ośrodkiem zdrowia, drzewo o koronie zredukowanej, posusz
19	lipa drobnolistna	Orzeczenie Nr 615 Prezydenta M. St. W-wy z dn. 10.04.1980 r. (Dz. Urz. R. N. M. St. Warszawy Nr 11 z dn. 31.07.1980 r., poz. 41)	6-255; 6-256	Młochów-Aleja Lipowa na granicy lasu (216 lip wzdłuż drogi gruntowej)
20	lipa drobnolistna	Orzeczenie Nr 614 Prezydenta M. St. W-wy z dn. 10.04.1980 r. (Dz. Urz. R. N. M. St. Warszawy Nr 11 z dnia 31.07.1980 r., poz. 41)	6-203/2	Młochów - Aleja Starych Lip (droga gruntowa Olesin-Parole grupa 151 lip)
21	dąb szypułkowy	Dz. Urz. R. N. M. St. Warszawy Nr 11 z dnia 26.09.1978 r., poz. 63	6-126	Bieliny -park podworski
22	dąb szypułkowy	Dz. Urz. W. R. N. w Warszawie Nr 32 z dnia 20.02.1961 r., poz. 91	10-177/1	Rozalin - park
23	dąb szypułkowy	Dz. Urz. W. R. N. w Warszawie Nr 3 z dn. 20.02.1961 r., poz. 92	10-177/1	Rozalin - S część parku
24	dąb szypułkowy		10-177/1	Rozalin - S część parku
25	dąb szypułkowy		10-177/1	Rozalin - S część parku
26	dąb szypułkowy		10-177/1	Rozalin - S część parku



27	lipa drobnolistna	Dz. Urz. R. N. M. St. Warszawy	10-177/1	Rozalin - park
28	jesion wyniosły	Nr 4 z dn. 20.05.1977 r., poz.34	10-177/1	Rozalin - park
29	lipa drobnolistna	Dz. Urz. R. N. M. ST. Warszawy Nr 4 z dn. 20.05.1977 r., poz. 34	10-178	Rozalin- Aleja Lipowa ul. Zabytkowa - droga do parku, 153 drzew
30	dąb szypułkowy	Dz. Urz. R. N. M. St. Warszawy	11-386/36	Rusiec, ul. Rubinowa 5 - 2 dęby
31	dąb szypułkowy	Nr 15 z dn. 26.12.1978 r., poz. 81	11-386/36	zwane "bliźniakami" rosnące obok siebie
32	klon pospolity	Dz. Urz. R. N. M. St. Warszawy Nr 15 z dn. 26.12.1978 r., poz. 81	19-1001/2	Paszków - teren dawnego parku
33	dąb szypułkowy	Dz. Urz. Woj. ST. Warsz. Nr 19 z dn. 19.12.1985 r., poz. 171	1-848/20	Nadarzyn -posesja przy ul. Mszczonowskiej 52

II.5. STAN DZIEDZICTWA KULTUROWEGO I ZABYTKÓW ORAZ DÓBR KULTURY WSPÓŁCZESNEJ.

II.5.2. Charakterystyka uwarunkowań dziedzictwa kulturowego i zabytków oraz dóbr kultury współczesnej.

W Gminie Nadarzyn do dnia dzisiejszego zachowały się obiekty historyczne, które stanowią dziedzictwo kulturowe obszaru w skali lokalnej i ponadlokalnej. W skład tegoż dziedzictwa wchodzi pozostałości dawnych założeń dworsko-parkowych oraz sąsiadujących założeń folwarcznych, obecne zarówno w postaci układów urbanistycznych, jak i pojedynczych obiektów budowlanych. Najcenniejsze i najstarsze, zlokalizowane w Nadarzynie, Młochowie i Rozalinie, zostały objęte ochroną prawną jako zabytki wpisane do rejestru zabytków. Inne obiekty uznane za cenne w środowisku kulturowym ze względu walory historyczne, artystyczne, naukowe lub stan zachowania zostały objęte ochroną jako obiekty wojewódzkiej i gminnej ewidencji zabytków. Do obiektów o dużym znaczeniu kulturowym zaliczyć należy krzyże i kapliczki przydrożne, podkreślające tożsamość religijną mieszkańców obszaru oraz pomniki i tablice pamiątkowe na rynku w Nadarzynie. Stan zabytków wpisanych do rejestru zabytków należy określić jako dobry. Największym zagrożeniem związanym z potencjalnym niszczeniem, dewastacją i przekształceniem podlegają pozostałe obiekty wchodzące w skład dziedzictwa kulturowego obszaru.

II.5.2. Obiekty i tereny chronione na podstawie przepisów odrębnych.

II.5.2.1. Zabytki wpisane do rejestru zabytków.

L.p.	MIEJSCOWOŚĆ	ADRES	OBIEKT	WOJEWÓDZKA EWIDENCJA ZABYTKÓW
1.	Młochów	ul. ks. B. Markiewicza 4	Pałac z założenia pałacowo-parkowego, 1890-95 r., odbud. 1938 r.	A-1061/328, dec. z dn. 1962-01-07
2.	Młochów	ul. ks. B. Markiewicza	Park z założenia pałacowo-parkowego, 1890-95 r.	A-1061/328, dec. z dn. 1962-01-07



3.	Młochów	ul. ks. B. Markiewicza 4	Pawilon pałacowy wsch. z założenia pałacowo-parkowego, 1890-95 r.	A-1061/328, dec. z dn. 1962-01-07
4.	Młochów	ul. ks. B. Markiewicza 4	Pawilon pałacowy zach. z założenia pałacowo-parkowego, 1890-95 r.	A-1061/328, dec. z dn. 1962-01-07
5.	Młochów	ul. ks. B. Markiewicza 10	Oranżeria (ob. kościół p.w. Michała Archanioła) z założenia pałacowo-parkowego, 1890-95 r.	A-1061/328, dec. z dn. 1962-01-07
6.	Nadarzyn	ul. Kościelna 1	Cmentarz przy kościele p.w. św. Klemensa, 1806 r.	A-1065/329, dec. z dn. 1962-01-07
7.	Nadarzyn	ul. Kościelna 1	Kościół p.w. św. Klemensa (wraz z wyposażeniem wnętrza), 1806 r.	A-1065/329, dec. z dn. 1962-01-07
8.	Nadarzyn	ul. Kościelna 1	Dzwonnica przy kościele p.w. św. Klemensa I ćw. XIX w.	A-953, dec. z dn. 2000-05-22
9.	Nadarzyn	Poniatowskiego 42 / Rynek 1	Zajazd I ćw. XIX w.	A-1064/199, dec. z dn. 1959-11-17
10.	Rozalin	ul. Pałacowa 1	Pałac Róży Zamoyskiej, 1847-57 r.	A-1100, dec. z dn. 1949-01-03, 2001-01-15
11.	Rozalin	ul. Pałacowa 1	Park przy pałacu Róży Zamoyskiej poł. XIX w.	A-1100, dec. z dn. 1949-01-03, 2001-01-15

W obrębie granic gminy nie wyznaczono stanowisk archeologicznych wpisanych do wojewódzkiego rejestru zabytków.

II.5.2.2. Gminna ewidencja zabytków – zabytki budownictwa i architektury (nieruchome).

L.p.	MIEJSCOWOŚĆ	ADRES	OBIEKT
1.	Bieliny		Park dworski, zał. pocz. XX w.
2.	Bieliny		Spichlerz, 1918 r.
3.**	Bieliny 58		Dwór z zespołu dworsko-parkowego, k. XIX w.
4.**	Bieliny 58		Budynek gosp. z zesp. folwarcznego, 1 ćw. XX w.
5.**	Bieliny 43		Czworak z zesp. folwarcznego, 1 ćw. XX w.
6.**	Bieliny		Magazyny przydomowe z zesp. folwarcznego, 1 ćw. XX w.
7.	Kajetany	ul. Brzozowa	Cmentarz żydowski, II poł. XIX w.
8.	Kostowiec		Cmentarz rzym.-kat. k. XIX w.
9.*	Młochów	ul. ks. B. Markiewicza 4	Pałac z założenia pałacowo-parkowego, 1890-95 r., odbud. 1938 r.
10.*	Młochów	ul. ks. B. Markiewicza	Park z założenia pałacowo-parkowego, 1890-95 r.
11.*	Młochów	ul. ks. B. Markiewicza 4	Pawilon pałacowy wsch. z założenia pałacowo-parkowego, 1890-95 r.
12.*	Młochów	ul. ks. B. Markiewicza 4	Pawilon pałacowy zach. z założenia pałacowo-parkowego, 1890-95 r.



13.*	Młochów	ul. ks. B. Markiewicza 10	Oranżeria (ob. kościół p.w. Michała Archaniola) z założenia pałacowo-parkowego, 1890-95 r.
14.	Młochów	ul. Mazowiecka 5b	Rządówka z zespołu folwarcznego, 1890-95 r., pocz. XX w.
15.	Młochów	ul. Źródłana 7	Dom leśniczego z zespołu folwarcznego, 1890-95 r., pocz. XX w.
16.	Młochów	ul. ks. B. Markiewicza	Dom mieszkalny - czworak z zespołu folwarcznego, 1890-95 r., pocz. XX w.
17.	Młochów	ul. Mazowiecka 5a	Dom mieszkalny - z zespołu folwarcznego, 1890-95 r., pocz. XX w.
18.	Młochów	ul. Mazowiecka	Chlewnia z zespołu folwarcznego, 1890-95 r., pocz. XX w.
19.	Młochów	ul. Mazowiecka	Spichlerz z zespołu folwarcznego, 1890-95 r., pocz. XX w.
20.	Młochów	ul. Mazowiecka	Stajnia ob. obora z zespołu folwarcznego, 1890-95 r., pocz. XX w.
21.	Młochów	ul. Mazowiecka	Ogród i sad z zespołu folwarcznego, 1890-95 r., pocz. XX w.
22.	Młochów	ul. Mazowiecka	Stodoła z zespołu folwarcznego, 1890-95 r., pocz. XX w.
23.	Młochów	ul. Mazowiecka	Stodoła II z zespołu folwarcznego, 1890-95 r., pocz. XX w.
24.	Młochów	ul. ks. B. Markiewicza	Ogród z zespołu folwarcznego, 1890-95 r., pocz. XX w.
25.	Nadarzyn	ul. Kościelna 1	Cmentarz przykościelny i nieistniejący cmentarz parafialny XV w.
26.	Nadarzyn	ul. Warszawska	Miejsce po cmentarzu epidemicznym 1858 r.
27.*	Nadarzyn	ul. Kościelna 1	Cmentarz przy kościele p.w. św. Klemensa, 1806 r.
28.*	Nadarzyn	ul. Kościelna 1	Kościół p.w. św. Klemensa (wraz z wyposażeniem wnętrza), 1806 r.
29.*	Nadarzyn	ul. Kościelna 1	Dzwonnica przy kościele p.w. św. Klemensa I ćw. XIX w.
30.*	Nadarzyn	Poniatowskiego 42 / Rynek 1	Zajazd I ćw. XIX w.
31.**	Rusiec		Park podworski „Olesin”
32.	Paszków		Park
33.*	Rozalin	ul. Pałacowa 1	Pałac Róży Zamoyskiej, 1847-57 r.
34.*	Rozalin	ul. Pałacowa 1	Park przy pałacu Róży Zamoyskiej poł. XIX w.
35.	Żabieniec		Park

* - w tym zabytki wpisane do rejestru zabytków

** - w tym zabytki nie wpisane do wojewódzkiej ewidencji zabytków

II.5.2.3. Gminna ewidencja zabytków – zabytki archeologiczne.

	nr obszaru / nr stanowiska na obszarze / nr stanowiska w miejscowości	Miejscowość	Określenie obiektu kultura
1.	60-64/53	Kajetany	ślad osadnictwa (cmentarzysko?), (starożytność), ślad osadnictwa (epoka brązu)



2.	60-64/54	Kajetany	ślady osadnictwa (epoka brązu - wczesne fazy?, epoka brązu)
3.	60-64/55	Kajetany	śląd osadnictwa (starożytność)
4.	60-64/56	Kajetany	śląd osadnictwa (epoka brązu)
5.	60-64/59	Kajetany	ślady osadnictwa (epoka brązu - wczesne fazy, okres wpływów rzymskich, starożytność)
6.	60-64/60	Kajetany	ślady osadnictwa (epoka brązu - wczesne fazy, epoka brązu, średniowiecze)
7.	60-64/61	Kajetany	śląd osadnictwa (starożytność, wczesna epoka brązu)
8.	60-64/51	Kajetany	śląd osadnictwa (późny neolit / wczesna epoka brązu)
9.	60-64/52	Kajetany	śląd osadnictwa (starożytność, wczesna epoka brązu)
10.	60-64/50	Kajetany / Nadarzyn	śląd osadnictwa (starożytność), osada (średniowiecze / okres nowożytny)
11.	61-64/31	Krakowiany	śląd osadnictwa
12.	61-64/32	Krakowiany	osada (wczesna epoka brązu)
13.	61-64/1	Młochów	osada (średniowiecze XIII/XIV w.)
14.	61-64/13	Młochów	ślady osadnictwa (wczesna epoka brązu, epoka brązu, średniowiecze)
15.	61-64/2	Młochów	śląd osadnictwa (epoka brązu)
16.	61-64/3	Młochów	ślady osadnictwa (wczesna epoka brązu, wczesne średniowiecze), osada (starożytność)
17.	61-64/8	Młochów	śląd osadnictwa (wczesna epoka brązu)
18.	61-64/9	Młochów	ślady osadnictwa (wczesna epoka brązu, starożytność)
19.	59-64/8	Nadarzyn	ślady osadnictwa (neolit)
20.	60-64/48	Parole	śląd osadnictwa (epoka brązu)
21.	60-64/49	Parole	ślady osadnictwa (neolit, epoka brązu - wczesne fazy, starożytność / epoka brązu)
22.	61-64/10	Parole	ślady osadnictwa (wczesna epoka brązu, starożytność, wczesne średniowiecze)
23.	61-64/11	Parole	ślady osadnictwa (wczesna epoka brązu, epoka brązu)
24.	61-64/12	Parole	śląd osadnictwa
25.	61-64/26	Parole	osada (okres wpływów rzymskich), ślad osadnictwa (wczesna epoka brązu)
26.	61-64/4	Parole	osada (epoka brązu), ślady osadnictwa
27.	61-64/5	Parole	śląd osadnictwa (starożytność)
28.	61-64/6	Parole	ślady osadnictwa (starożytność, średniowiecze)
29.	60-64/26	Rusiec	śląd osadnictwa (starożytność)



30.	60-64/34	Rusiec	ślad osadnictwa (okres halsztacki), osada (okres wpływów rzymskich środkowy/późny), miejsce produkcji żelaza (późny okres lateński - okres wpływów rzymskich), osadnictwo (starożytność), osada (średniowiecze, nowożytność XIX- XVII w.)
31.	60-64/35	Rusiec	osada (późna epoka brązu, okres halsztacki / okres lateński)
32.	60-64/39	Rusiec	ślady osadnictwa (epoka brązu / okres halsztacki, średniowiecze XIIIw.), osada (okres wpływów rzymskich), miejsce produkcji żelaza (późny okres lateński 0 okres wpływów rzymskich), cmentarzysko (starożytność)
33.	60-64/41	Rusiec	ślady osadnictwa (mezolit, epoka brązu - wczesne fazy, epoka brązu)
34.	60-64/42	Rusiec	ślady osadnictwa (epoka brązu,okres wpływów rzymskich)
35.	60-64/43	Rusiec	osada (okres halsztacki / okres lateński)
36.	60-64/44	Rusiec	miejsce produkcji żelaza (późnyokres lateński - okres wpływów rzymskich)
37.	60-64/45	Rusiec	ślady osadnictwa (epoka brązu - w tym wczesna, okres wpływów rzymskich), miejsce produkcji żelaza (późny okres lateński / okres wpływów rzymskich)
38.	60-64/46	Rusiec	ślady osadnictwa (starożytność, epoka brązu)
39.	60-64/57	Rusiec	ślad osadnictwa (późny neolit / wczesna epoka brązu)
40.	60-64/58	Rusiec	ślad osadnictwa (epoka brązu - wczesne fazy)
41.	60-64/10	Stara Wieś	ślad osadnictwa (starożytność)
42.	60-64/11	Stara Wieś	osada? cmentarzysko? (starożytność), osada? cmentarzysko? (okres halsztacki)
43.	60-64/15	Stara Wieś	ślad osadnictwa (starożytność), osada (średniowiecze / nowożytność XIV-XVI w.)
44.	60-64/16	Stara Wieś	ślady osadnictwa (epoka brązu - wczesne fazy, starożytność)
45.	60-64/17	Stara Wieś	ślady osadnictwa (starożytność,epoka brązu, IV okres epoki brązu)
46.	60-64/18	Stara Wieś	ślad osadnictwa (starożytność)
47.	60-64/19	Stara Wieś	ślad osadnictwa (starożytność, epoka brązu)
48.	60-64/2	Stara Wieś	ślad osadnictwa (neolit), osada (późny neolit, wczesna epoka brązu, epoka brązu / okres halsztacki)
49.	60-64/20	Stara Wieś	ślad osadnictwa (starożytność, epoka brązu)
50.	60-64/21	Stara Wieś	ślady osadnictwa (starożytność, średniowiecze)
51.	60-64/22	Stara Wieś	ślady osadnictwa (epoka brązu - wczesne fazy, starożytność)
52.	60-64/23	Stara Wieś	ślad osadnictwa (starożytność, epoka brązu)
53.	60-64/24	Stara Wieś	ślady osadnictwa (epoka brązu - wczesne fazy, późny okres lateński - okres wpływów rzymskich), osada (starożytność)
54.	60-64/25	Stara Wieś	cmentarzysko (okres halsztacki / okres lateński), skarb monet



55.	60-64/27	Stara Wieś	ślady osadnictwa (epoka brązu - wczesne fazy, okres wpływów rzymskich), miejsce produkcji żelaza (późny okres lateński / okres wpływów rzymskich), osadnictwo (starożytność / późna epoka brązu / okres halsztacki / okres lateński)
56.	60-64/28	Stara Wieś	osada (starożytność), osadnictwo (średniowiecze XIII-XV w.)
57.	60-64/29	Stara Wieś	osada (V okres epoki brązu / okres halsztacki), osadnictwo (średniowiecze)
58.	60-64/3	Stara Wieś	ślad osadnictwa (epoka brązu - wczesne fazy)
59.	60-64/33	Stara Wieś	ślad osadnictwa (starożytność, epoka brązu)
60.	60-64/36	Stara Wieś	cmentarzysko
61.	60-64/38	Stara Wieś	ślad osadnictwa (epoka brązu - wczesne fazy), osada (okres halsztacki / okres lateński)
62.	60-64/4	Stara Wieś	osada (epoka brązu)
63.	60-64/5	Stara Wieś	ślad osadnictwa (epoka brązu)
64.	60-64/6	Stara Wieś	ślady osadnictwa (neolit, starożytność, epoka brązu)
65.	60-64/7	Stara Wieś	ślady osadnictwa (starożytność)
66.	60-64/8	Stara Wieś	ślady osadnictwa (neolit, wczesna epoka brązu)
67.	60-64/9	Stara Wieś	ślady osadnictwa (starożytność)
68.	59-64/11	Strzeniówka	osada (średniowiecze - nowożytność)
69.	59-64/12	Strzeniówka	osada (średniowiecze)
70.	60-65/5	Szamoty	ślad osadnictwa (epoka brązu)
71.	60-65/6	Szamoty	ślad osadnictwa (starożytność / epoka brązu)
72.	60-65/7	Szamoty	ślady osadnictwa (epoka brązu, wczesne średniowiecze XIII w.)
73.	60-64/30	Urzut	osada (neolit / wczesna epoka brązu), osada i cmentarzysko (starożytność), miejsce produkcji żelaza (okres wpływów rzymskich)
74.	60-64/31	Urzut	ślad osadnictwa (starożytność)
75.	60-64/32	Urzut	ślady osadnictwa (neolit, starożytność, średniowiecze)
76.	60-65/10	Walendów	ślad osadnictwa (starożytność)
77.	60-65/2	Walendów	ślad osadnictwa (wczesne średniowiecze)
78.	60-65/3	Walendów	ślad osadnictwa (epoka brązu)
79.	60-65/4	Walendów	ślady osadnictwa (epoka brązu - wczesne fazy, epoka brązu, wczesne średniowiecze, średniowiecze)
80.	60-65/9	Walendów	osada (epoka brązu), cmentarzysko (okres wpływów rzymskich), ślad osadnictwa (wczesne średniowiecze, średniowiecze)
81.	61-64/14	Wola Krakowiańska	osada (okres halsztacki), ślad osadnictwa (epoka brązu)
82.	61-64/15	Wola Krakowiańska	osada (epoka brązu/okres halsztacki), ślady osadnictwa (starożytność, wczesna epoka brązu, wczesne średniowiecze)
83.	61-64/16	Wola Krakowiańska	osada (epoka brązu/okres halsztacki)



84.	61-64/17	Wola Krakowiańska	ślady osadnictwa (wczesna epoka brązu, starożytność)
85.	61-64/18	Wola Krakowiańska	ślady osadnictwa (okres halszacki/okres lateński, średniowiecze)
86.	61-64/19	Wola Krakowiańska	ślady osadnictwa (starożytność, wczesne średniowiecze / średniowiecze)
87.	61-64/20	Wola Krakowiańska	ślad osadnictwa, cmentarzysko (okres wpływów rzymskich)
88.	61-64/21	Wola Krakowiańska	cmentarzysko (okres halszacki), ślad osadnictwa (średniowiecze)
89.	61-64/22	Wola Krakowiańska	osada (okres wpływów rzymskich), ślady osadnictwa (starożytność, wczesne średniowiecze XI/XII w.)
90.	61-64/23	Wola Krakowiańska	osada (średniowiecze), ślady osadnictwa (okres halszacki, starożytność)
91.	61-64/24	Wola Krakowiańska	cmentarzysko (późny okres lateński / okres wpływów rzymskich)
92.	61-64/27	Wola Krakowiańska	ślad osadnictwa (epoka kamienia)
93.	61-64/28	Wola Krakowiańska	cmentarzysko (okres halszacki / okres lateński), ślady osadnictwa (wczesna epoka brązu, średniowiecze)
94.	61-64/7	Wola Krakowiańska	ślady osadnictwa (wczesna epoka brązu, starożytność)
95.	59-65/10	Wolica	cmentarzysko / grób (okres halszacki, okres lateński)
96.	59-65/3	Wolica	osada (okres wczesnośredniowieczny)
97.	60-64/40	Młochów	osada (epoka brązu), ślad osadnictwa (średniowiecze)
98.	60-64/47	Żabieniec	miejsce produkcji żelaza (późny okres lateński / okres wpływów rzymskich)

Położenie i granice wymienionych powyżej stanowisk archeologicznych na rysunku studium oznaczono w sposób przybliżony, wymagający na etapie sporządzenia miejscowego planu zagospodarowania weryfikacji w zakresie zgodności z oznaczeniami na kartach ewidencyjnych zabytków archeologicznych oraz w zakresie dostosowania do szczególności i skali opracowania dokumentu.

Ponadto ochronie podlegają relikty archeologiczne związane z funkcjonowaniem historycznego miasta Nadarzyn, w szczególności obszar Rynku w Nadarzynie.

II.6. WARUNKI I JAKOŚĆ ŻYCIA MIESZKAŃCÓW, W TYM OCHRONA ICH ZDROWIA.

II.6.I. Uwarunkowania społeczne – struktura demograficzna i wykształcenie.

Gmina Nadarzyn jest największą gminą Powiatu Pruszkowskiego, stanowiącą ok. 30% jego powierzchni, jednocześnie przy najniższej gęstości zaludnienia na km² w powiecie ([zamieszkuje ją ok. 8% ludności powiatu](#)).

Demografia

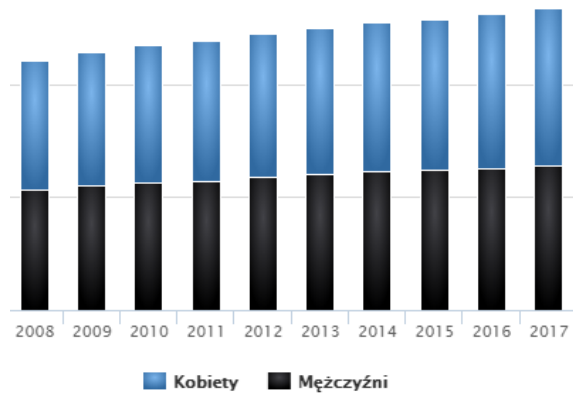
Struktura ludności

Gmina Nadarzyn zaliczana jest do gmin małych. Liczba mieszkańców w 2017 r., zgodnie z danymi z GUS wynosiła 13 348 osób (z czego 51,9% stanowią kobiety, a 48,1% mężczyźni).



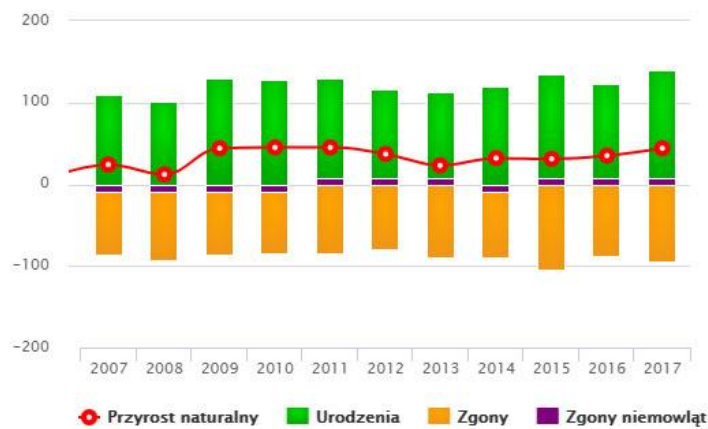
Liczba ludności w gminie Nadarzyn w latach 2008-2017

Liczba ludności - stan na 31 XII									
2008	2009	2010	2011	2012	2013	2014	2015	2016	2017
11 065	11 401	11 718	11 947	12 252	12 499	12 735	12 870	13 103	13 348



Liczba ludności w gminie Nadarzyn w latach 2008-2017 na podstawie <https://www.polskawliczbach.pl> - wg danych GUS

Gmina Nadarzyn ma dodatni przyrost naturalny wynoszący 44. Odpowiada to przyrostowi naturalnemu 3,33 na 1000 mieszkańców gminy Nadarzyn. Współczynnik dynamiki demograficznej, czyli stosunek liczby urodzeń żywych do liczby zgonów wynosi 1,19 i jest większy od średniej dla województwa oraz znacznie większy od współczynnika dynamiki demograficznej dla całego kraju.



Przyrost naturalny w gminie Nadarzyn w latach 2008-2017 na podstawie <https://www.polskawliczbach.pl> - wg danych GUS

Ze względu na dużą atrakcyjność położenia w pobliżu Warszawy gmina charakteryzuje się dosyć wysokim przyrostem ludności. W latach 2002-2017 liczba mieszkańców wzrosła o 41,0%.

Struktura wiekowa społeczeństwa jest korzystna – udział ludności w wieku przedprodukcyjnym jest zdecydowanie większy od udziału ludności w wieku poprodukcyjnym. Wśród osób w wieku poprodukcyjnym dominują kobiety, których jest dwa razy więcej od mężczyzn; w pozostałej grupie nieznacznie przeważają mężczyźni.

Migracje wewnętrzne i zewnętrzne

Zgodnie z danymi z GUS w gminie Nadarzyn, w ciągu ostatnich 10 lat, saldo migracji wewnętrznych i zewnętrznych jest stale dodatnie. Ze względu na dużą atrakcyjność położenia w



pobliżu Warszawy gmina charakteryzuje się dosyć wysokim przyrostem ludności, w tym znacznymi migracjami. W 2017 roku zarejestrowano 315 zameldowań w ruchu wewnętrznym oraz 98 wymeldowań, w wyniku czego saldo migracji wewnętrznych wynosi dla gminy Nadarzyn 217. W tym samym roku 12 osób zameldowało się z zagranicy oraz zarejestrowano 0 wymeldowań za granicę - daje to saldo migracji zagranicznych wynoszące 12.

Oznacza to, iż ludność chętnie napływa do gminy. Czynnikiem, który powoduje taki układ migracji jest położenie gminy w zasięgu aglomeracji warszawskiej. Dobry dojazd do głównego w Polsce ośrodka pracy, w połączeniu korzystnymi cenami gruntów i mieszkań powoduje napływ ludności w wieku produkcyjnym.

Jest to zjawisko korzystne dla gospodarki i sytuacji demograficznej gminy, do której przybywają głównie ludzie młodzi, którzy znajdują pracę w Nadarzynie lub Warszawie i jej okolicach. Istotnym czynnikiem przyciągającym nowych mieszkańców jest dynamicznie rozwijające się budownictwo mieszkaniowe oraz bezpośrednie sąsiedztwo Warszawy, które gwarantuje bliskość i dostępność obiektów infrastruktury, w tym dużych centrów handlowych.

Analizując wskaźniki migracji można postawić tezę, iż teren gminy Nadarzyn jest dobrym miejscem do osiedlania się.

Prognozy demograficzne

Prognozy demograficzne prowadzone są na poziomie powiatu. Zgodnie z prognozą GUS na lata 2014-2050, w ciągu najbliższych 25 lat zmiany w powiecie pruszkowskim będą wyglądały następująco:

Prognozy demograficzne w powiecie pruszkowskim na lata 2025-2050 (źródło danych – GUS)

	2025	2030	2035	2040	2045	2050
powiat pruszkowski	170 430	173 999	176 931	179 671	182 500	185 267

Podjęto próbę przeprowadzenia symulacji zmian demograficznych w gminie Nadarzyn w oparciu o dostępne dane. Przeprowadzono analizę zmian demograficznych w powiecie pruszkowskim w ostatnich 10 latach. Z analizy wynika, iż ludność gminy obecnie stanowi około 8,3% ludności powiatu, natomiast udział ten wzrasta średnio o 0,2% co 5 lat (w ostatnich latach nawet 0,5%, jednak utrzymanie się tego tempa jest wątpliwe). Wzrost ten wynika z migracji wewnątrz powiatu. Przeprowadzone symulacje, zawarto w tabeli poniżej.

Prognozy demograficzne dla gminy Nadarzyn w latach 2020-2045

	2025	2030	2035	2040	2045	2050
udział ludności gminy Nadarzyn w ludności powiatu pruszkowski	8,5%	8,7%	8,9%	9,1%	9,3%	9,5%
Gmina Nadarzyn – prognozy demograficzne	14 486	15 138	15 747	16 350	16 973	17 600

W Studium UikZP gminy Nadarzyn w okresie kolejnych 30 lat można przyjąć chłonność nowych terenów dla kolejnych 3 950 mieszkańców.



Wykształcenie

Dostępność do ośrodków oświaty i edukacji dzięki bliskości Warszawy, korzystnie wpływa na poziom wykształcenia ludności. Według Narodowego Spisu Powszechnego z 2011 roku 27,1% ludności posiada wykształcenie wyższe. Udział osób z wyższym wykształceniem jest wysoki, i stale wzrasta. Przyczynia się do tego zwiększająca się liczba ludności oraz brak problemu emigracji młodego pokolenia. Negatywnym zjawiskiem jest duży udział społeczności o wykształceniu podstawowym i zawodowym.

II.6.II. Warunki zamieszkania.

W obszarze Gminy Nadarzyn dominującą formą zamieszkiwania jest zabudowa mieszkaniowa jednorodzinna indywidualna oraz typowa dla obszarów wiejskich – zabudowa zagrodowa. W niewielkim stopniu występują formy bardziej intensywne w postaci domów bliźniaczych, szeregowych i zespołów zorganizowanych, szczególnie obecne w ośrodkach intensywniej zabudowanych. Sporadycznie warunki mieszkaniowe zorganizowane są w postaci zabudowy wielorodzinnej oraz zamieszkania zbiorowego.

Według danych GUS zasoby mieszkaniowe w gminie w 2018 r. charakteryzowały następujące dane statystyczne:

- ogólna liczba mieszkań - 5163;
- liczba mieszkań oddanych do użytkowania w 2018 r. – 145;
- przeciętna powierzchnia użytkowa mieszkania – 134 m².

Na jakość warunków zamieszkiwania wpływa m.in. stopień dostępności do infrastruktury technicznej. Według danych GUS w obszarze gminy w 2018 r. udział procentowy ogółu ludności korzystającej z instalacji wynosił:

- z sieci wodociągowej – 96,0%;
- z sieci kanalizacyjnej – 64,7%;
- z sieci gazowej – 79,7%.

II.6.III. Gospodarka i rynek pracy.

Gmina Nadarzyn stanowi obszar wysokiej aktywności gospodarczej. W miarę upływu czasu dynamicznie zmienia się jej rolniczy charakter na rzecz rozwoju działalności handlowej, produkcyjnej, logistycznej, usługowej i rzemiosła. W obszarze gminy zlokalizowane są siedziby zarówno mniejszych i lokalnych podmiotów gospodarczych, jak i znanych polskich i zagranicznych firm. Na atrakcyjność dla lokalizacji działalności gospodarczej wpływa położenie w obszarze aglomeracji warszawskiej, dogodne połączenia drogowe z Warszawą i innymi regionami kraju, bliskość lotniska międzynarodowego, korzystne ceny gruntu w stosunku do Warszawy oraz przyjazna polityka gminy dla nowych inwestorów.

W gminie Nadarzyn według danych GUS (polskawliczbach.pl) w 2017 r. w rejestrze REGON zarejestrowanych było 2 491 podmiotów gospodarki narodowej, z czego 1 766 stanowiły osoby fizyczne prowadzące działalność gospodarczą. Według danych z rejestru REGON wśród podmiotów posiadających osobowość prawną w gminie Nadarzyn najwięcej (387) jest stanowiących spółki handlowe z ograniczoną odpowiedzialnością. Analizując rejestr pod kątem liczby zatrudnionych pracowników można stwierdzić, że najwięcej (2 384) jest mikro-przedsiębiorstw, zatrudniających 0 - 9 pracowników. 0,6% (14) podmiotów jako rodzaj działalności deklarowało rolnictwo, leśnictwo, łowiectwo i rybactwo, jako przemysł i budownictwo swój rodzaj działalności deklarowało 16,6% (413) podmiotów, a 82,9% (2 064) podmiotów w rejestrze zakwalifikowana jest jako pozostała działalność.

Rynek pracy i bezrobocie (dane na rok 2017)



Według danych GUS 61,5% mieszkańców gminy Nadarzyn jest w wieku produkcyjnym, 22,1% w wieku przedprodukcyjnym, a 16,4 % mieszkańców jest w wieku poprodukcyjnym.

W gminie Nadarzyn na 1000 mieszkańców pracuje 496 osób. 41,5% wszystkich pracujących ogółem stanowią kobiety, a 58,5% mężczyźni.

3,9% aktywnych zawodowo mieszkańców gminy Nadarzyn pracuje w sektorze rolniczym (rolnictwo, leśnictwo, łowiectwo i rybactwo), 26,6% w przemyśle i budownictwie, a 37,2% w sektorze usługowym (handel, naprawa pojazdów, transport, zakwaterowanie i gastronomia, informacja i komunikacja) oraz 3,1% pracuje w sektorze finansowym (działalność finansowa i ubezpieczeniowa, obsługa rynku nieruchomości).

Bezrobocie rejestrowane w gminie Nadarzyn wynosiło w 2017 roku 3,3% (3,7% wśród kobiet i 3,0% wśród mężczyzn).

II.6.IV. Oświata i kultura.

W gminie Nadarzyn funkcjonuje 1 publiczne Liceum Ogólnokształcące, 6 szkół podstawowych (5 publicznych i 1 niepubliczna), 11 placówek przedszkolnych (3 publiczne i 8 niepublicznych), oddziały przedszkolne przy szkołach podstawowych oraz jeden żłobek publiczny.

Według danych GUS w 2017 r. społeczność według edukacyjnych grup wiekowych wynosiła:

- 429 osób – w przedziale wiekowym: 0 - 2 lata;
- 607 osób – w przedziale wiekowym: 3 - 6 lat;
- 1169 osób – w przedziale wiekowym: 7 - 12 lat;
- 495 osób – w przedziale wiekowym: 13 - 15 lata.

W obszarze gminy działają następujące organizacje kulturalne:

- Nadarzyński Ośrodek Kultury z „Muzeum Bociana”;
- biblioteka publiczna w Nadarzynie i w Młochowie;
- Strażacka Orkiestra Dęta OSP w Nadarzynie.

II.6.V. Sport, rekreacja i turystyka.

W obszarze Gminy Nadarzyn zlokalizowane są następujące obiekty sportowe:

- stadion piłkarski wraz z bocznym boiskiem treningowym w Nadarzynie;
- hala widowiskowo-sportowa przy gimnazjum w Nadarzynie;
- hala widowiskowo-sportowa przy przedszkolu publicznym w Nadarzynie;
- hala sportowa z boiskami i kortem tenisowym przy publicznej szkole podstawowej w Nadarzynie;
- tereny rekreacyjne w Walendowie, Wolicy, Nadarzynie, Starej Wsi i w Strzeniówce.

Działalność z zakresu sportu i rekreacji koordynuje Gminny Ośrodek Sportu przy udziale jednostek wspomagających: Urzędu Gminy, Nadarzyńskiego Ośrodka Kultury, klubów sportowych: GLKS Nadarzyn i LKS „Orzeł” Nadarzyn, Ligii Obrony Kraju w Nadarzynie, Szkolnego Związku Sportowego oraz szkół.

Gmina ze względu na uwarunkowania przyrodnicze i dogodne zewnętrzne powiązania komunikacyjne posiada atrakcyjne walory rekreacyjne i turystyczne w ujęciu lokalnym i ponad gminnym. Tereny pełniące funkcje wypoczynkowe zlokalizowane są:

- w południowej części obszaru gminy związanej z występowaniem dużego kompleksu leśnego „Lasów Młochowskich” – w Urzucie, Rozalinie i Krakowianach;
- w północnej części obszaru gminy związanej z występowaniem lasów stanowiących kontynuację i powiązania z Lasami Sękocińskimi i Lasami Podkowy Leśnej – w Strzeniówce i w Wolicy;



- w Szamotach w dolinie rzeki Utraty;
- we wschodniej części obszaru gminy na obszarze działek letniskowych - w dolinie rzeki Utraty w Kajetanach i Walendowie;
- w północno – środkowej części obszaru gminy na obszarze działek letniskowych - w dolinie rowu Mrówka w Nadarzynie i w Starej Wsi;
- na obszarze ogrodów działkowych;
- na obszarze gospodarstw agroturystycznych – w Młochowie, Ruścu i Rozalinie.

Do atrakcji turystycznych gminy należą szlaki turystyczne biegnące przez lasy, w tym rezerваты przyrody, a także obszary stawów hodowlanych w Walendowie i w Ruścu. Ponadto do atrakcji turystycznych należy zaliczyć miejsca i obiekty stanowiące dziedzictwo kulturowe obszaru - szczególnie historyczne i zabytkowe parki i folwarki, pałace, kościoły i cmentarze położone w Młochowie, Rozalinie, Nadarzynie i Kajetanach.

II.6.VI. Ochrona zdrowia i opieka społeczna.

W obszarze Gminy Nadarzyn funkcjonuje publiczna opieka zdrowotna z ośrodkami zdrowia w Nadarzynie i w Młochowie zapewniającymi podstawowy zakres usług medycznych. Ponadto funkcjonują placówki niepubliczne, szczególnie prywatne gabinety lekarzy specjalistów i gabinety stomatologiczne. Wyspecjalizowanym ośrodkiem medycznym w gminie jest kompleks diagnostyczno – leczniczo - rehabilitacyjny zlokalizowany w Kajetanach – Światowe Centrum Słuchu i Mowy Instytutu Fizjologii i Patologii Słuchu.

Pomoc Społeczna

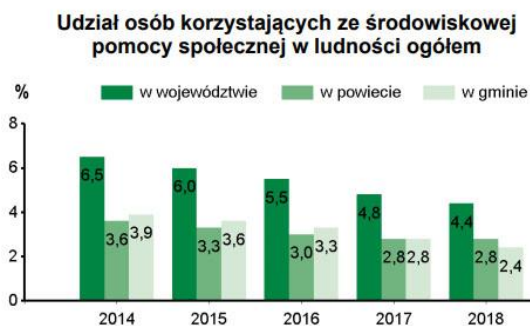
Na terenie gminy Nadarzyn działają:

- Gminny Ośrodek Pomocy Społecznej,
- Zespół Interdyscyplinarny ds. przeciwdziałania przemocy w rodzinie

Wydatki na pomoc społeczną i pozostałe zadania w zakresie pomocy społecznej w roku 2018 stanowiły 1,3% budżetu gminy.

Duży udział w działalności związanej z pomocą społeczną mają organizacje wyznaniowe, dzięki którym gmina posiada następujące ośrodki:

- Dom Pomocy Społecznej dla osób w podeszłym wieku Zgromadzenia Sióstr Franciszkanek Rodziny Maryi w Kostowcu;
- Dom Miłosierdzia i niepubliczne przedszkole „Nadzieja” przy Zgromadzeniu Sióstr w Walendowie.



Udział osób korzystających ze środowiskowej pomocy społecznej w ludności ogółem w latach 2014–2018 (źródło Urząd Statystyczny w Warszawie)

II.7. ZAGROŻENIA BEZPIECZEŃSTWA LUDNOŚCI I JEJ MIENIA.

Do lokalnych jednostek służących potrzebom zapewnienia bezpieczeństwa ludności i jej mienia w Gminie Nadarzyn zalicza się:



Komisariat Policji w Nadarzynie; Straż Gminną; jednostki Ochotniczej Straży Pożarnej w Nadarzynie i w Młochowie.

II.8. POTRZEBY I MOŻLIWOŚCI ROZWOJU GMINY.

II.8.1. Wnioski z analiz ekonomicznych, środowiskowych i społecznych, prognoz demograficznych, możliwości finansowania przez gminę wykonania sieci komunikacyjnej oraz infrastruktury technicznej i społecznej.

Potrzeby Gminy Nadarzyn zostały wyrażone poprzez wnioski złożone do niniejszego studium, z których przede wszystkim wynika dalsza potrzeba przekształceń obszaru gminy z charakteru rolniczego na ośrodek podmiejski, w którym istnieje możliwość tworzenia tzw.

„zaplecza” dla dużego miasta w postaci bazy mieszkalnej, usługowej i produkcyjnej. Aktualne oczekiwania stanowią zarazem konsekwencję sytuacji społeczno-gospodarczej i braku zainteresowania prowadzeniem działalności rolniczej w warunkach atrakcyjności ekonomicznej innych rozwiązań preferowanych przez właścicieli terenów. Lokalizację terenów objętych wnioskami do studium i sposób ich rozpatrzenia obrazuje załącznik graficzny.

Gmina stanęła ponadto przed koniecznością uporządkowania narzędzi polityki przestrzennej poprzez opracowanie nowych miejscowych planów zagospodarowania przestrzennego w sposób całościowy i w odniesieniu do poszczególnych miejscowości, który winien zagwarantować możliwość podejmowania strategicznych decyzji. Aktualizacja obecnie obowiązującego studium jest zatem niezbędna dla zaplanowanej strategii kształtowania polityki przestrzennej.

Do możliwości, jakie posiada Gmina Nadarzyn dla swego dalszego rozwoju zaliczyć należy:

- dogodne położenie w obszarze Aglomeracji Warszawskiej, w pierścieniu gmin podwarszawskich;
- walory ekonomiczne wynikające z konkurencyjności kosztów dla lokalizacji wszelkich inwestycji w stosunku do kosztów ponoszonych na terenie Warszawy dla tych samych funkcji;
- rozwijający się układ komunikacyjny, w tym zapewniający powiązania ponadlokalne, gwarantujący podwyższanie parametrów i klas dróg;
- potencjał terytorialny dla rozwoju inwestycji;
- przyjazna polityka gminy dla potencjalnych inwestorów poprzez tworzenie dogodnych warunków dla rozwoju nowych branż usług i przemysłu;
- obecność zasobów środowiska przyrodniczego i dziedzictwa kulturowego wpływających na atrakcyjność obszaru dla jego mieszkańców;
- dynamiczny wzrost liczby podmiotów gospodarczych,
- dobre zaopatrzenie gminy w niezbędną infrastrukturę techniczną, w tym: wodę, energię elektryczną, gaz,
- uregulowaną gospodarkę odpadami,
- wysoki poziom aktywności zawodowej ludności,
- znaczne zasoby siły roboczej,
- dobre warunki dla rozwoju sieci osadniczej.

II.8.2. Bilans terenów przeznaczonych pod zabudowę.

W celu uzasadnienia konieczności wyznaczenia nowych terenów przeznaczonych pod zabudowę w projekcie studium dokonano bilansu tych terenów w odniesieniu do chłonności obszarów przeznaczonych pod zabudowę w obowiązujących planach miejscowych, w tym zawierających tereny o w pełni wykształconej zwartej strukturze funkcjonalno-przestrzennej i dokonano porównania danych.



II.8.2.1. Bilans istniejącej zabudowy.

Zabudowa mieszkaniowa

Kajetany – 304 jednostki – powierzchnia użytkowa 48 314,39 m²

Krakowiany – 89 jednostek – powierzchnia użytkowa 10 006,19 m²

Młochów – 233 jednostki – powierzchnia użytkowa 21 623,05 m²

Nadarzyn – 1305 jednostek – powierzchnia użytkowa 196 172,28 m²

Parole – 55 jednostek – powierzchnia użytkowa 6 162,05 m²

Rozalin – 246 jednostek – powierzchnia użytkowa 36 536,58 m²

Rusiec – 402 jednostki – powierzchnia użytkowa 59 632,62 m²

Stara Wieś – 431 jednostek – powierzchnia użytkowa 67 917,91 m²

Strzeniówka – 324 jednostki – powierzchnia użytkowa 56 308,39 m²

Szamoty – 63 jednostki – powierzchnia użytkowa 9 071,84 m²

Urzut – 182 jednostki – powierzchnia użytkowa 23 118,05 m²

Walendów – 229 jednostek – powierzchnia użytkowa 40 130,00 m² Wolica – 337 jednostek –
powierzchnia użytkowa 52 480,80 m²

Wola Krakowiańska – 66 jednostek – powierzchnia użytkowa 7 318,72 m²

Łączna powierzchnia użytkowa zabudowy mieszkaniowej – 634 792,87 m²

Działalność gospodarcza

Kajetany – 45 jednostek – powierzchnia użytkowa 9 346,78 m²

Krakowiany – 4 jednostki – powierzchnia użytkowa 92,70 m²

Młochów – 8 jednostek – powierzchnia użytkowa 581,22 m²

Nadarzyn – 202 jednostki – powierzchnia użytkowa 26 002,65 m²

Parole – 8 jednostek – powierzchnia użytkowa 1 958,00 m²

Rozalin – 24 jednostki – powierzchnia użytkowa 2 925,93 m²

Rusiec – 31 jednostek – powierzchnia użytkowa 3 771,67 m² Stara Wieś – 57 jednostek –
powierzchnia użytkowa 2 201,11 m²

Strzeniówka – 25 jednostek – powierzchnia użytkowa 780,84 m²

Szamoty – 2 jednostki – powierzchnia użytkowa 11,00 m²

Urzut – 28 jednostek – powierzchnia użytkowa 8 131,72 m² Walendów – 13 jednostek –
powierzchnia użytkowa 1 590,50 m²

Wolica – 42 jednostki – powierzchnia użytkowa 14 067,19 m²

Wola Krakowiańska – 4 jednostki – powierzchnia użytkowa 175,00 m²

Łączna powierzchnia użytkowa zabudowy działalności gospodarczej – 71 636,31 m²

II.8.2.2. Bilans terenów przeznaczonych pod zabudowę, wyznaczonych w obowiązujących miejscowych planach zagospodarowania przestrzennego.

Powierzchnia gminy – 7340 ha

Powierzchnia terenów objętych obowiązującymi MPZP – 6258 ha

Łączna powierzchnia terenów zabudowy mieszkaniowej w MPZP – 2421,85 ha

Łączna powierzchnia terenów zabudowy działalności gospodarczej w MPZP – 2941,26 ha

II.8.2.3. Chłonność obszarów przeznaczonych pod zabudowę, wyznaczonych w obowiązujących MPZP.

Na terenach zabudowy mieszkaniowej, wyznaczonych w obowiązujących MPZP o łącznej powierzchni 2421,85 ha można zrealizować ok. 13 622 906,25 m² powierzchni użytkowej, przy założeniu następujących średnich szacunkowych parametrów zabudowy:



powierzchnia zabudowy na działce budowlanej - 30 %, wysokości zabudowy 2,5 kondygnacji.

Na terenach zabudowy działalności gospodarczej, wyznaczonych w obowiązujących MPZP o łącznej powierzchni 2941,26 ha można zrealizować ok. 38 604 037,50 m² powierzchni użytkowej, przy założeniu następujących średnich szacunkowych parametrów zabudowy: powierzchnia zabudowy na działce budowlanej - 70 %, wysokości zabudowy 2,5 kondygnacji.

Ponieważ wyznaczone w planach miejscowych tereny przeznaczone pod zabudowę stanowią tereny już całkowicie zainwestowane, jak i obszary o wykształconej strukturze funkcjonalno-przestrzennej z możliwością lokalizowania (uzupełniania) na tych obszarach nowej zabudowy, a także obszary dotychczas niezainwestowane, oszacowanie rzeczywistej chłonności tych terenów będzie stanowiło różnicę potencjału inwestycyjnego terenów budowlanych wyznaczonych w MPZP i istniejącej zabudowy (wyrażoną w powierzchni użytkowej w podziale na funkcje zabudowy):

	ZABUDOWA MIESZKANIOWA	ZABUDOWA DZIAŁALNOŚCI GOSPODARCZEJ
POTENCJAŁ INWESTYCYJNY TERENÓW BUDOWLANYCH WYZNACZONYCH W MPZP	13 622 906,25 m ²	38 604 037,50 m ²
ZABUDOWA ISTNIEJĄCA	634 792,87 m ²	71 636,31 m ²
RZECZYWISTA CHŁONNOŚĆ TERENÓW WYZNACZONA W MPZP	12 988 113,38 m ²	38 532 401,19 m ²

II.8.2.4. Maksymalne w skali gminy zapotrzebowanie na nową zabudowę.

Maksymalne w skali gminy zapotrzebowanie na nową zabudowę, sformułowane na podstawie analiz ekonomicznych, środowiskowych, społecznych, prognoz demograficznych oraz możliwości finansowych gminy, określone zostało poprzez następujące tereny budowlane wyznaczone w projekcie studium:

AG-1 – 604,59 ha

AG-2 – 67,64 ha

C-1 – 5,72 ha

C-2 – 1,41 ha

IT – 20,61 ha

M – 68,47 ha

M1 – 43,41 ha

M2 – 3 809,98 ha

M3 – 197,32 ha

M4 – 150,62 ha

U – 145,39 ha

Łączna powierzchnia terenów przeznaczonych pod zabudowę w granicach obszaru Gminy Nadarzyn, wyznaczonych w projekcie studium wynosi 5 115,16 ha, w tym:

- terenów przeznaczonych pod zabudowę mieszkaniową – 4 269,80 ha,
- terenów przeznaczonych pod zabudowę działalności gospodarczej - 824,75 ha

Na terenach zabudowy mieszkaniowej, wyznaczonych w projekcie studium o łącznej powierzchni 4 269,80 ha można zrealizować ok. 24 017 625,00 m² powierzchni użytkowej, przy założeniu następujących średnich szacunkowych parametrów zabudowy: powierzchnia zabudowy na działce budowlanej - 30 %, wysokości zabudowy 2,5 kondygnacji. Na terenach zabudowy działalności gospodarczej, wyznaczonych w projekcie studium o łącznej powierzchni 824,75 ha



można zrealizować ok. 27 062 109,38 m² powierzchni użytkowej, przy założeniu następujących średnich szacunkowych parametrów zabudowy: powierzchnia zabudowy na działce budowlanej - 70 %, wysokości zabudowy 2,5 kondygnacji.

II.8.2.5. Porównanie maksymalnego w skali gminy zapotrzebowania na nową zabudowę wyznaczonego w projekcie studium z aktualnymi możliwościami inwestycyjnymi terenów budowlanych, ustalonych na mocy obowiązujących planów miejscowych.

	ZABUDOWA MIESZKANIOWA	ZABUDOWA DZIAŁALNOŚCI GOSPODARCZEJ
MAKSYMALNE ZAPOTRZEBOWANIE NA NOWĄ ZABUDOWĘ WYZNACZONE W STUDIUM	24 017 625,00 m ²	27 062 109,38 m ²
RZECZYWISTA CHŁONNOŚĆ TERENÓW WYZNACZONA W MPZP	12 988 113,38 m ²	38 532 401,19 m ²
RÓŻNICA	11 029 511,62 m ²	-11 470 291,81 m ²

Maksymalne w skali gminy zapotrzebowanie na nową zabudowę związaną z funkcją mieszkaniową przewyższa rzeczywiste możliwości inwestycyjne takich terenów wyznaczonych w obecnie obowiązujących miejscowych planach zagospodarowania przestrzennego. Uzasadniona jest więc konieczność zaplanowania w studium nowych terenów budowlanych o tym kierunku przeznaczenia.

W przypadku obszarów działalności gospodarczej nie zachodzi konieczność wyznaczania nowych terenów związanych w taką funkcją, bowiem potencjał inwestycyjny wyznaczony w planach miejscowych przewyższa aktualne zapotrzebowanie.

W odniesieniu do poprzedniego studium, obecny dokument wyznacza nowe tereny przeznaczone pod zabudowę mieszkaniową.

II.8.2.6. Możliwości finansowania przez gminę realizacji infrastruktury dla potrzeb lokalizacji nowej zabudowy.

Nowe tereny budowlane wyznaczone w projekcie studium zostały usytuowane w sposób, który umożliwi dla ich podstawowej obsługi wykorzystanie istniejącego układu komunikacyjnego, wyposażonego w sieci infrastruktury technicznej oraz dróg zaplanowanych w dotychczasowych i obowiązujących dokumentach planistycznych, a tym samym uwzględnionych już w możliwościach finansowania przez gminę jako jej zadania własne. W przypadku realizacji dróg publicznych jednocześnie zakłada się budowę uzbrojenia, które finansowane jest przez gminę jako zadanie własne w ograniczonym zakresie – zależnie od gestorów i z możliwością zawierania porozumień finansowych.

W zakresie infrastruktury społecznej należy podkreślić, że gmina nieustannie i priorytetowo realizuje program jej rozbudowy i dostosowywania do dynamicznie zmieniających się potrzeb.

II.8.3.1. Bilans terenów przeznaczonych pod zabudowę, wyznaczonych w granicach, dla których nie obowiązuje uchwała XLII/420/2014 Rady Gminy Nadarzyn z dnia 26 marca 2014 r.

W celu sporządzenia bilansu terenów przeznaczonych pod zabudowę w granicach części obszaru Gminy Nadarzyn, dla której nie obowiązuje Uchwała XLII/420/2014 Rady Gminy Nadarzyn z dnia 26 marca 2014 r. (oznaczonej na Załączniku Nr 4 linią w kolorze czerwonym i opisanej jako



Wyłożenie do publicznego wglądu projektu Studium w dniach: 1 marca 2021r. – 26 marca 2021r.

Studium uwarunkowań i kierunków zagospodarowania przestrzennego Gminy Nadarzyn.
TOM I – Uwarunkowania.

„granica obszaru objętego Uchwałą Nr”) sporządzone zostały poniższe rysunki wskazujące poszczególne części obszaru przeznaczonego pod zabudowę wraz z powierzchniami.

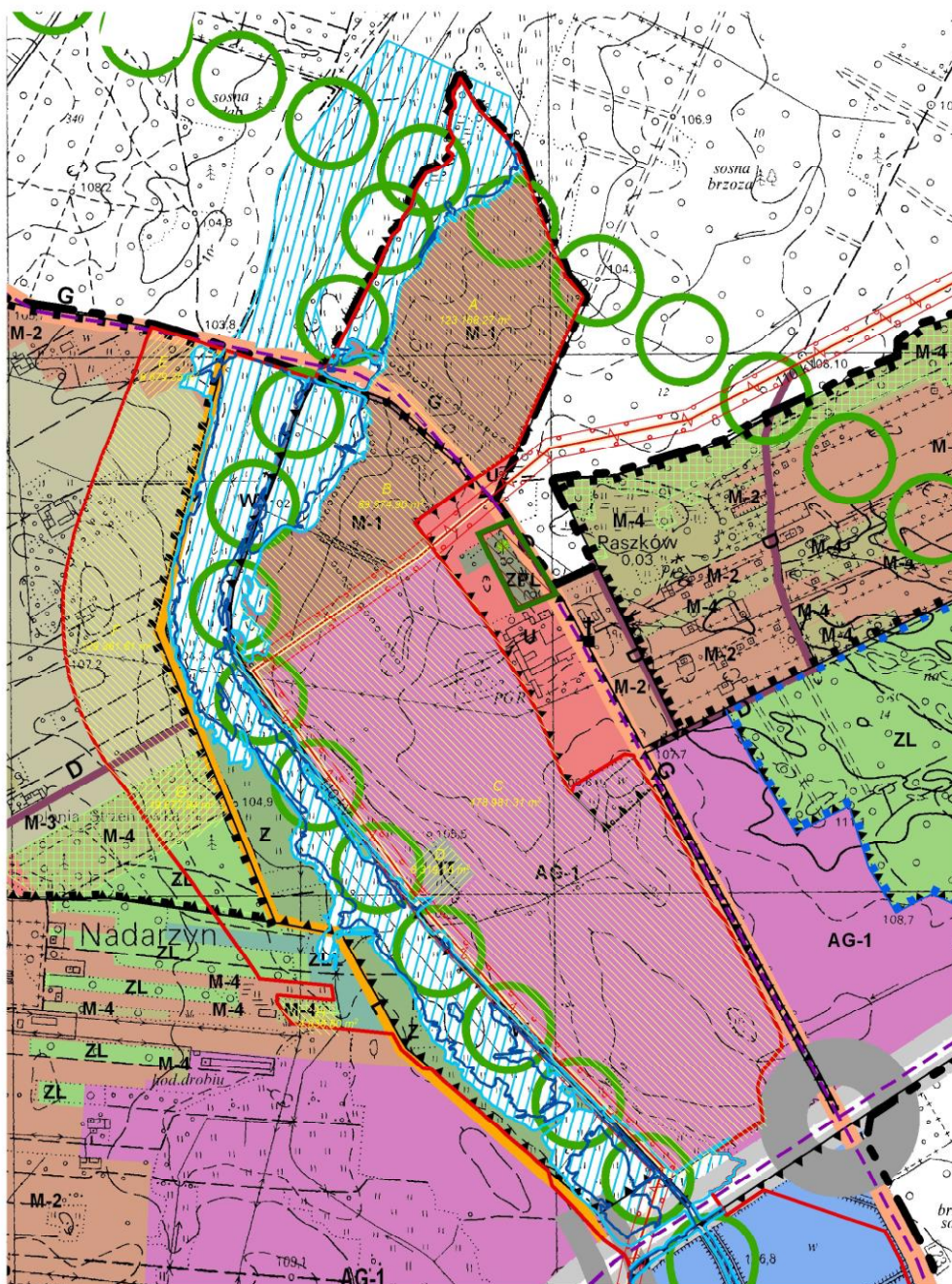


Wyłożenie do publicznego wglądu projektu Studium w dniach: 1 marca 2021r. – 26 marca 2021r.

Studium uwarunkowań i kierunków zagospodarowania przestrzennego Gminy Nadarzyn.

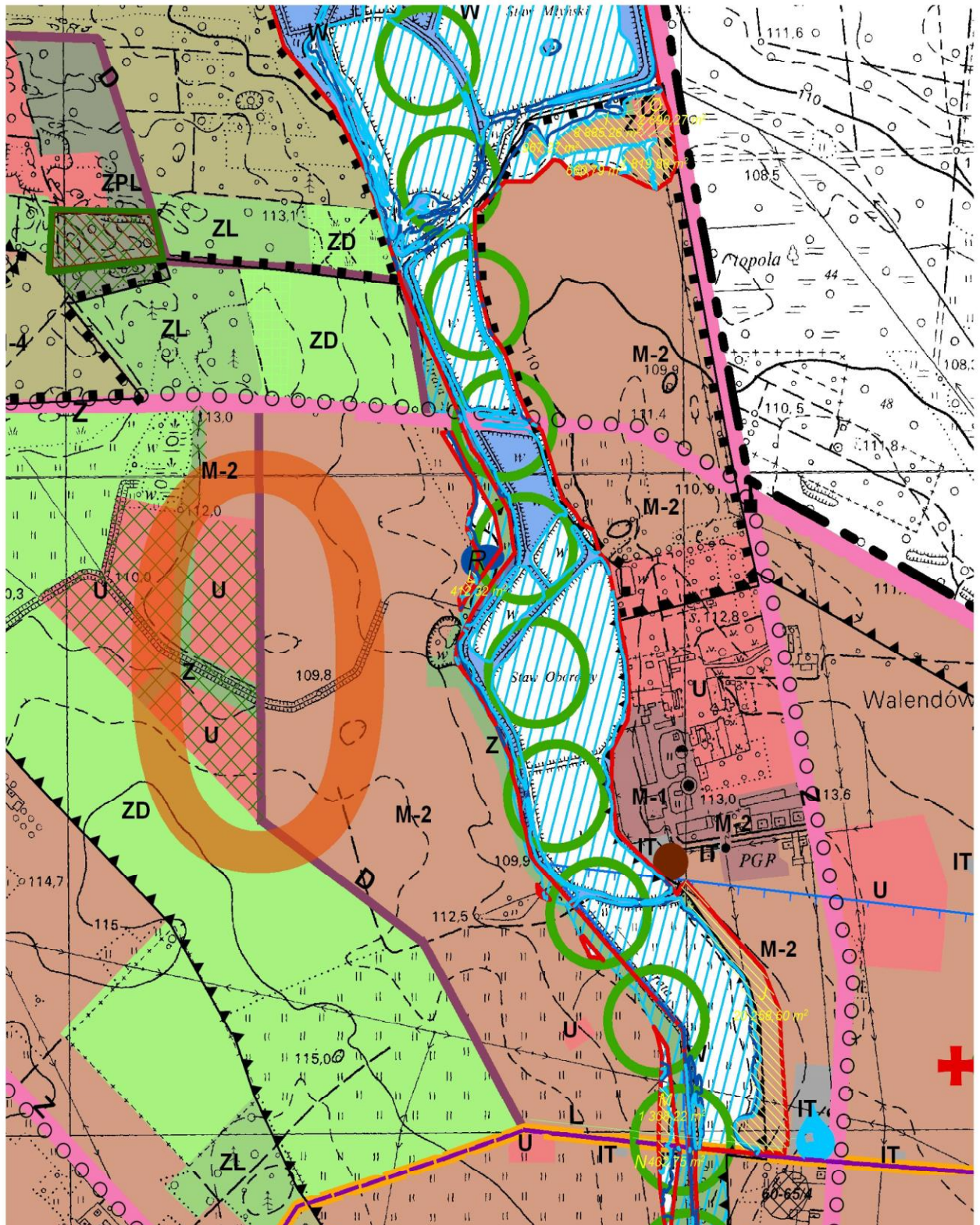
TOM I – Uwarunkowania.

Rzeka Utrata – kierunek pn-pd - tereny w Wolicy, Strzeniówce i Nadarzynie.





Rzeka Utrata – kierunek pn-pd - tereny w Walendowie.



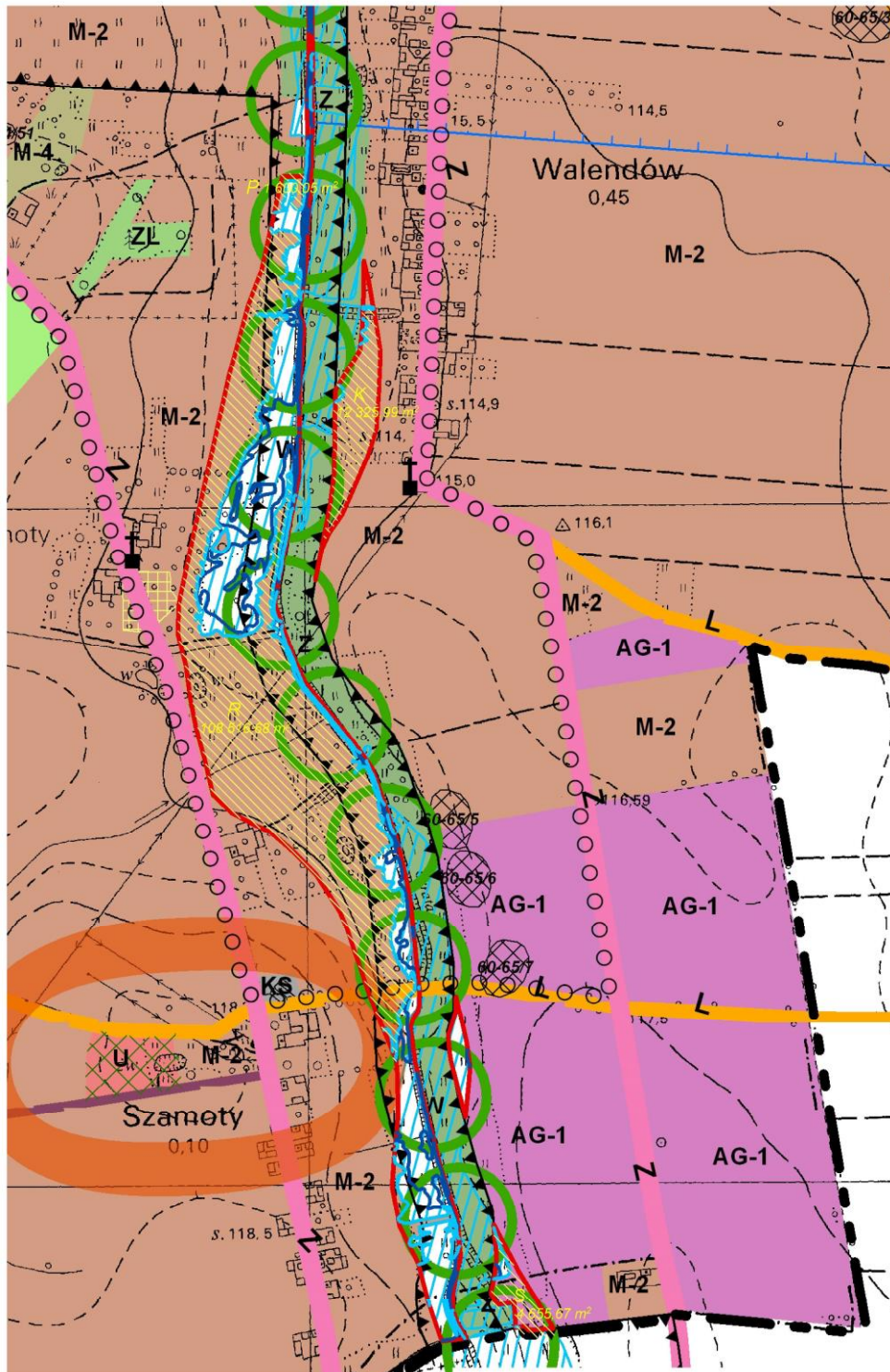


Wyłożenie do publicznego wglądu projektu Studium w dniach: 1 marca 2021r. – 26 marca 2021r.

Studium uwarunkowań i kierunków zagospodarowania przestrzennego Gminy Nadarzyn.

TOM I – Uwarunkowania.

Rzeka Utrata – kierunek pn-pd tereny w Walendowie i w Szamotach.



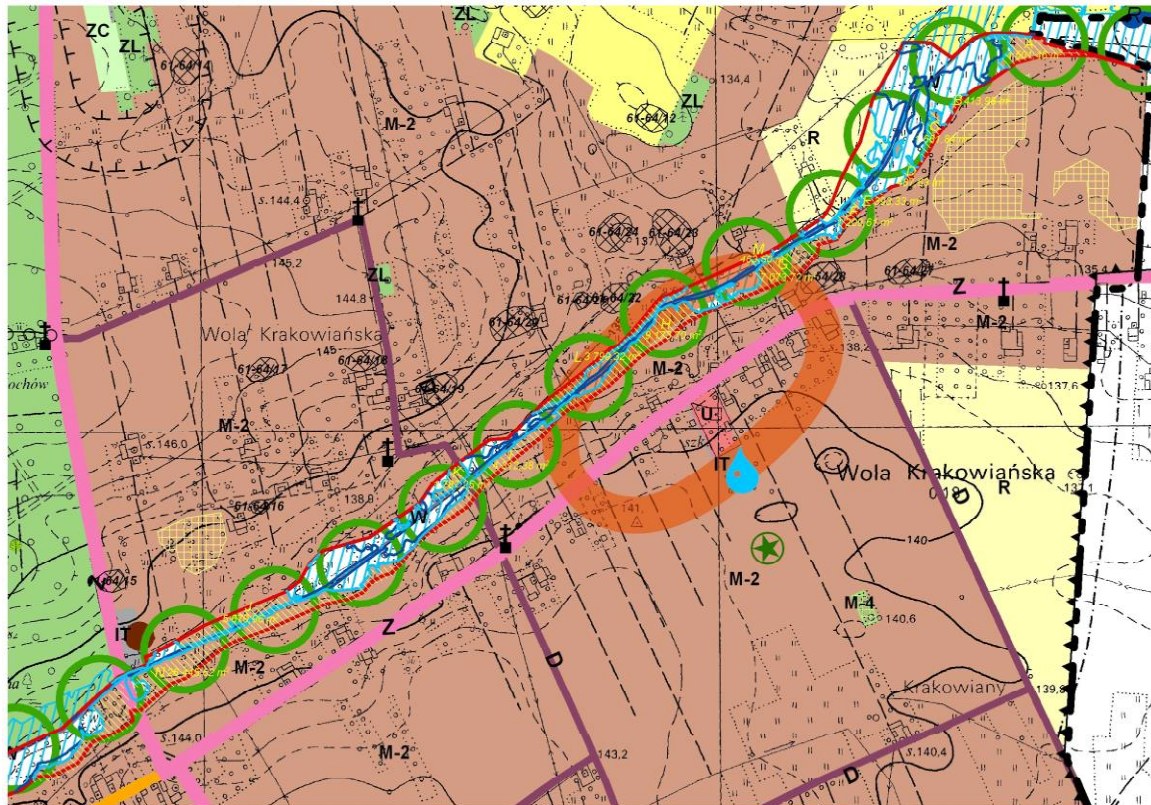


Wyłożenie do publicznego wglądu projektu Studium w dniach: 1 marca 2021r. – 26 marca 2021r.

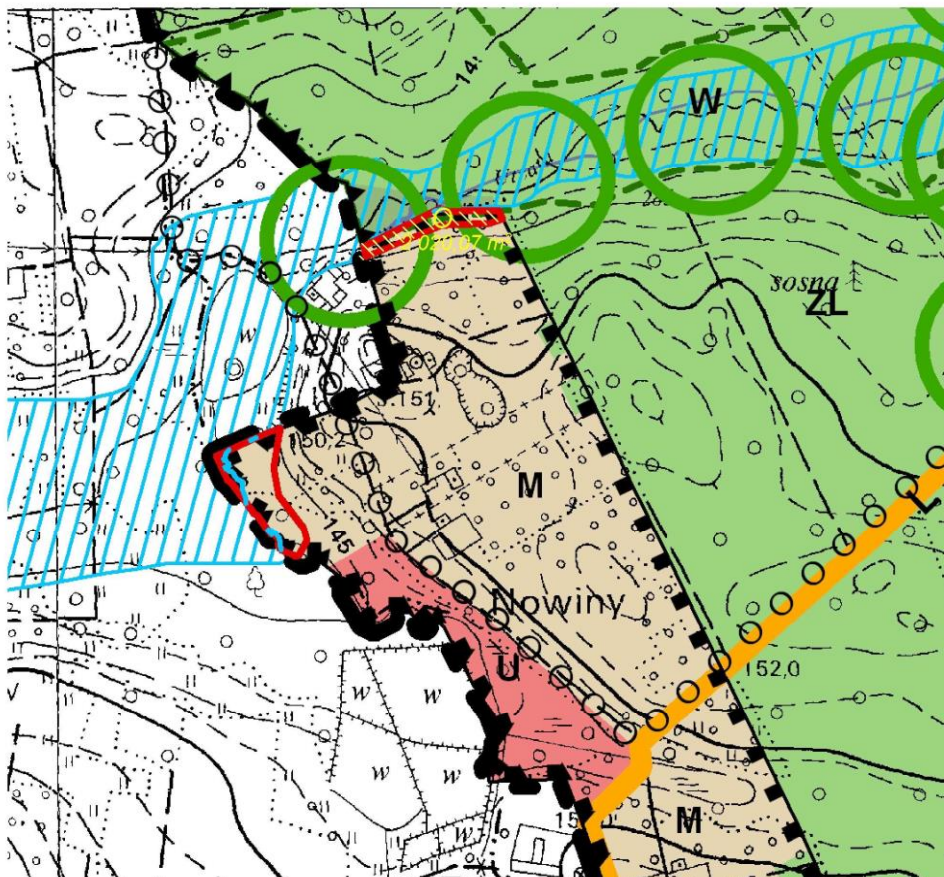
Studium uwarunkowań i kierunków zagospodarowania przestrzennego Gminy Nadarzyn.

TOM I – Uwarunkowania.

Rzeka Utrata – kierunek wsch.-zach. tereny w Krakowianach i w Woli Krakowiańskiej.



Rzeka Utrata – kierunek wsch.-zach. - tereny w Krakowianach.





Powyższe tereny nie stanowią obszarów o w pełni wykształconej zwartej strukturze funkcjonalno-przestrzennej w granicach jednostki osadniczej, za wyjątkiem części obszaru w Walendowie, oznaczonego na rysunkach literą „I” o łącznej powierzchni 12 333,3 m², który stanowi fragment istniejącego osiedla zabudowy mieszkaniowej jednorodzinnej, bez możliwości lokalizowania nowej zabudowy. Pozostałe tereny przeznaczone pod zabudowę to tereny niezbudowane, a także pojedyncze działki lub ich części z istniejącą zabudową posiadające możliwość lokalizowania nowej zabudowy. Powyższe tereny to obszary, dla których obowiązują miejscowe plany zagospodarowania przestrzennego, ustalające dla nich przeznaczenie pod zabudowę.

Poniżej zamieszczona tabela stanowi szczegółowe porównanie ustaleń obowiązujących planów miejscowych i projektu studium w zakresie przeznaczenia oraz zestawienie powierzchni poszczególnych części, na podstawie których obliczona została łączna powierzchnia terenów przeznaczonych pod zabudowę.



OZNACZENIE TERENU W PROJEKCIE STUDIUM	USTALENIA DOT. PRZEZNACZENIA W OBOWIĄZUJĄCYCH MPZP	USTALENIA PROJEKTU STUDIUM DOT. KIERUNKU PRZEZNACZENIA WRAZ Z POWIERZCHNIĄ
<u>Rzeka Utrata – kierunek pn-pd</u>		
Tereny M1 w Wolicy	część A: przeznaczenie – zabudowa mieszkaniowa wielorodzinna i usługi; część B: przeznaczenie – zabudowa mieszkaniowa wielorodzinna i usługi	część A: powierzchnia 123 168,3 m ² ; przeznaczenie – zabudowa mieszkaniowa wielorodzinna i usługi; część B: powierzchnia 89 374,9 m ² ; przeznaczenie – zabudowa mieszkaniowa wielorodzinna i usługi (SUMA powierzchni = 212 543,2 m ²)
Tereny AG1 w Wolicy	część C: przeznaczenie – usługi i produkcja oraz zieleni parkowa;	część C: powierzchnia 478 981,3 m ² ; przeznaczenie – usługi i produkcja (w tym zmiana przeznaczenia dla zieleni parkowej o powierzchni 10 550 m ² na usługi i produkcję)
Tereny IT w Wolicy	część D: przeznaczenie – infrastruktura techniczna	część D: powierzchnia 8 319,2 m ² ; przeznaczenie – infrastruktura techniczna
Tereny M2 w Strzeniówce	część E: przeznaczenie – zabudowa mieszkaniowa jednorodzinna i usługi	część E: powierzchnia 9 679,4 m ² ; przeznaczenie – zabudowa mieszkaniowa jednorodzinna i usługi
Tereny M3 w Strzeniówce	część F: przeznaczenie – zabudowa mieszkaniowa jednorodzinna ekstensywna	część F: powierzchnia 129 361,6 m ² ; przeznaczenie – zabudowa mieszkaniowa jednorodzinna ekstensywna
Tereny M4 w Strzeniówce	część G: przeznaczenie – las	część G: powierzchnia 19 677,8 m ² ; przeznaczenie – zabudowa mieszkaniowa jednorodzinna na działkach z gruntem leśnym
Tereny M4 w Nadarzynie	część H: przeznaczenie – zabudowa mieszkaniowa jednorodzinna i las	część H: powierzchnia 4 838,8 m ² ; przeznaczenie – zabudowa mieszkaniowa jednorodzinna na działkach z gruntem leśnym
Tereny M2 w Walendowie	część I: przeznaczenie – zabudowa mieszkaniowa jednorodzinna; część J: przeznaczenie – zabudowa mieszkaniowa jednorodzinna; część K: przeznaczenie – zabudowa mieszkaniowa jednorodzinna i usługi; część L: przeznaczenie – zabudowa mieszkaniowa jednorodzinna; część M: przeznaczenie – zabudowa mieszkaniowa	część I: powierzchnie: 967,3 m ² + 8 885,3 m ² + 1 819,9 m ² + 660,8 m ² = 12 333,3 m ² ; przeznaczenie – zabudowa mieszkaniowa jednorodzinna i usługi; część J: powierzchnia 20 258,6 m ² ; przeznaczenie – zabudowa mieszkaniowa jednorodzinna i usługi; część K: powierzchnia 12 326,0 m ² ; przeznaczenie – zabudowa mieszkaniowa jednorodzinna i usługi; część L: powierzchnia 412,3 m ² ; przeznaczenie – zabudowa mieszkaniowa jednorodzinna i usługi; część M: powierzchnia 1 308,2 m ² ; przeznaczenie – zabudowa mieszkaniowa



	jednorodzinna część N: przeznaczenie – zabudowa mieszkaniowa jednorodzinna	jednorodzinna i usługi; część N: powierzchnia 402,8 m ² ; przeznaczenie – zabudowa mieszkaniowa jednorodzinna i usługi (SUMA powierzchni = 47 041,2 m ²)
Teren U w Walendowie	część O: przeznaczenie – usługi	część O: powierzchnia 2 890,3 m ² ; przeznaczenie – usługi
Tereny M2 w Szamotach	część P: przeznaczenie – zabudowa mieszkaniowa jednorodzinna; część R: przeznaczenie – zabudowa mieszkaniowa jednorodzinna oraz zabudowa mieszkaniowa jednorodzinna i usługi	część P: powierzchnia 1 600,0 m ² ; przeznaczenie – zabudowa mieszkaniowa jednorodzinna i usługi; część R: powierzchnia 108 516,7 m ² ; przeznaczenie – zabudowa mieszkaniowa jednorodzinna i usługi (SUMA powierzchni = 110 116,7 m ²)
Tereny AG1 w Szamotach	część S: przeznaczenie – usługi i produkcja	część S: powierzchnia 4 655,7 m ² ; przeznaczenia – usługi i produkcja
<u>Rzeka Utrata – kierunek wsch.-zach.</u>		
Tereny M2 w Woli Krakowiańskiej	część A: przeznaczenie – zabudowa mieszkaniowa jednorodzinna i usługi (studium) część B: przeznaczenie – zabudowa mieszkaniowa jednorodzinna; część C: przeznaczenie – zabudowa mieszkaniowa jednorodzinna; część D: przeznaczenie – zabudowa mieszkaniowa jednorodzinna; część E: przeznaczenie – zabudowa mieszkaniowa jednorodzinna; część F: przeznaczenie – zabudowa mieszkaniowa jednorodzinna; część G: przeznaczenie – zabudowa mieszkaniowa jednorodzinna i usługi; część H: przeznaczenie – zabudowa mieszkaniowa jednorodzinna oraz mieszkaniowa jednorodzinna i usługi; część I: przeznaczenie – zabudowa mieszkaniowa jednorodzinna; część J: przeznaczenie – tereny rolnicze;	część A: powierzchnia 4 501,5 m ² ; przeznaczenie – zabudowa mieszkaniowa jednorodzinna i usługi część B: powierzchnia 414,0 m ² ; przeznaczenie – zabudowa mieszkaniowa jednorodzinna i usługi; część C: powierzchnia 1 661,8 m ² ; przeznaczenie – zabudowa mieszkaniowa jednorodzinna i usługi; część D: powierzchnia 487,6 m ² ; przeznaczenie – zabudowa mieszkaniowa jednorodzinna i usługi; część E: powierzchnia 393,3 m ² ; przeznaczenie – zabudowa mieszkaniowa jednorodzinna i usługi; część F: powierzchnia 1 209,6 m ² ; przeznaczenie – zabudowa mieszkaniowa jednorodzinna i usługi; część G: powierzchnia 7 073,7 m ² ; przeznaczenie – zabudowa mieszkaniowa jednorodzinna i usługi; część H: powierzchnia 9 173,7 m ² ; przeznaczenie – zabudowa mieszkaniowa jednorodzinna i usługi; część I: powierzchnia 4 312,4 m ² ; przeznaczenie – zabudowa mieszkaniowa jednorodzinna i usługi; część J: powierzchnia 5 671,0 m ² ; przeznaczenie – zabudowa mieszkaniowa



	część K: przeznaczenie – zabudowa mieszkaniowa jednorodzinna i usługi; część L: przeznaczenie – zabudowa mieszkaniowa jednorodzinna; część M: przeznaczenie – zabudowa mieszkaniowa jednorodzinna;	jednorodzinna i usługi; część K: powierzchnia 1 787,3 m ² ; przeznaczenie – zabudowa mieszkaniowa jednorodzinna i usługi; część L: powierzchnia 3 799,3 m ² ; przeznaczenie – zabudowa mieszkaniowa jednorodzinna i usługi; część M: powierzchnia 463,5 m ² ; przeznaczenie – zabudowa mieszkaniowa jednorodzinna i usługi (SUMA powierzchni = 40 948,7 m ²)
Tereny M2 w Krakowianach	część N: przeznaczenie – zabudowa mieszkaniowa jednorodzinna i usługi	część N: powierzchnia 26 445,6 m ² ; przeznaczenie – zabudowa mieszkaniowa jednorodzinna i usługi;
Tereny M w Krakowianach	część O: przeznaczenie – zabudowa mieszkaniowa jednorodzinna	część O: powierzchnia 2 020,1 m ² ; przeznaczenie – zabudowa mieszkaniowa jednorodzinna
		SUMA powierzchni = 1 097 519,6 m² (ok. 110 ha)

Łączna powierzchnia terenów przeznaczonych pod zabudowę wynosi 1 097 519,0 m² - ok. 110 ha, w tym w podziale na poszczególne funkcje:

- tereny zabudowy mieszkaniowej wielorodzinnej i usługowej - 212 543,2 m²;
- tereny zabudowy mieszkaniowej jednorodzinnej i usługowej – 390 129,9 m²;
- tereny zabudowy usługowej - 2 890,3 m²;
- tereny zabudowy usługowo-produkcyjnej - 483 637,0 m²;
- tereny infrastruktury technicznej - 8 319,2 m².

Dla terenów objętych projektem studium, stanowiących obszary szczególnego zagrożenia powodzią od Utraty i Zimnej Wody, nie ustala się kierunku przeznaczenia. Łączna powierzchnia tych terenów wynosi 889 996 m² (ok. 89,0 ha).

Są to tereny, które w obowiązujących planach miejscowych posiadają przeznaczenie pod zabudowę, zatem w przypadku aktualizacji planów miejscowych zmniejszą aktualny udział terenów inwestycyjnych w gminie.

Analiza porównawcza przeznaczenia wynikającego z ustaleń obowiązujących planów miejscowych i ustaleń studium, wskazuje, że projekt studium wyznacza następujące nowe tereny przeznaczone pod zabudowę:

- w Wolicy - zmiana przeznaczenia terenu zieleni parkowej na teren usług i produkcji o powierzchni 10 550 m²;
- w Strzeniówce - zmiana przeznaczenia terenu lasu na teren zabudowy mieszkaniowej jednorodzinnej na działkach z gruntem leśnym o powierzchni 19 677,8 m² (w przypadku braku uzyskania zgody na zmianę przeznaczenia na cele nieleśne w procedurze sporządzenia zmiany planu miejscowego zmiana przeznaczenia będzie niemożliwa); – w Woli Krakowiańskiej - zmiana przeznaczenia terenu rolniczego na teren zabudowy mieszkaniowej jednorodzinnej o powierzchni 5 671,0 m².

Łączna powierzchnia powyższych terenów wynosi 35 898,8 m² (ok. 3,5 ha co stanowi 3% terenów inwestycyjnych wyznaczonych w projekcie studium).



Bilans terenów oraz analiza obowiązujących dokumentów planistycznych, przeprowadzone dla części obszaru objętej projektem, dla której nie obowiązuje Uchwała XLII/420/2014 Rady Gminy Nadarzyn z dnia 26 marca 2014 r. wskazują, że:

- ustalenia dotyczące wyznaczenia nowych terenów pod zabudowę w obszarze objętym projektem studium dotyczą niewielkiej powierzchni - ok. 3,5 ha;
- projekt studium zmniejsza ogólną powierzchnię terenów inwestycyjnych wyznaczonych pod zabudowę w planach miejscowych o ok. 89,0 ha w wyniku nieustalenia kierunków przeznaczenia dla obszarów zagrożenia powodziowego, które posiadały przeznaczenie na cele inwestycyjne.

Reasumując: należy stwierdzić, że ostateczny wynik bilansu terenów przeznaczonych pod zabudowę w obszarze objętym projektem studium minimalizuje ich sumaryczną powierzchnię o ok. 85,5 ha. W związku z powyższym nie zachodzi konieczność przeprowadzania analiz i określania możliwości finansowania przez gminę wykonania sieci komunikacyjnych i infrastruktury technicznej oraz społecznej, służących realizacji zadań własnych ani potrzeb inwestycyjnych gminy, związanych z lokalizacją nowej zabudowy na nowo wyznaczonych terenach przeznaczonych pod zabudowę.

II.8.3.2. Bilans terenów przeznaczonych pod zabudowę, wyznaczonych w granicach projektowanej zmiany studium, zatwierdzonej Uchwałą Rady Gminy Nadarzyn z dnia.....

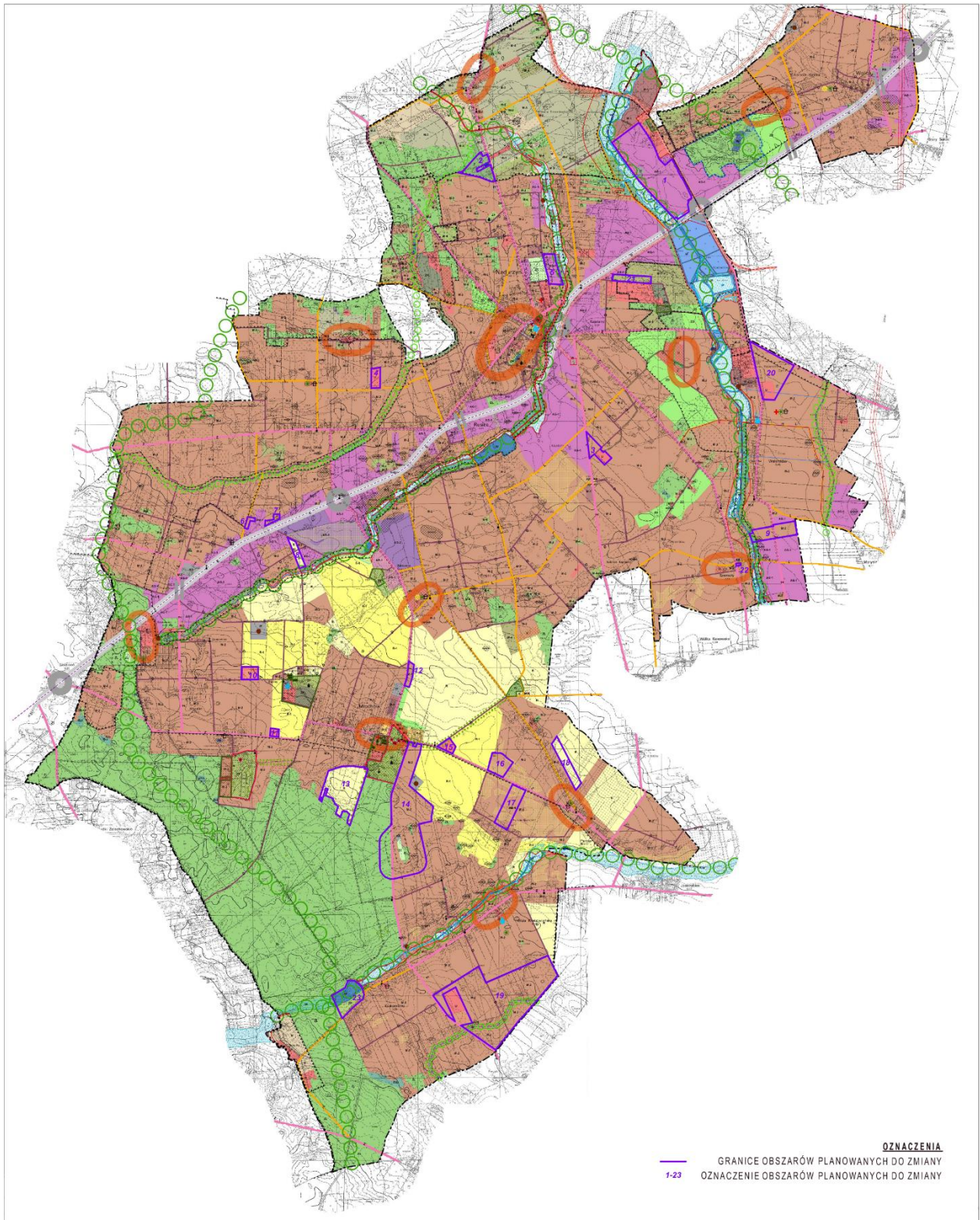
W wyniku zmiany studium, zatwierdzonej Uchwałą Rady Gminy Nadarzyn z dnia następuje zmiana kierunku przeznaczenia dla wybranych obszarów wskazanych na poniższym załączniku graficznym, oznaczonych numerami identyfikującymi każdy obszar zmiany. Zmiany te związane są zarówno z wyznaczeniem nowych terenów inwestycyjnych, jak i przekształceniem dotychczasowych terenów planowanych pod zabudowę na cele rolnicze.



Wyłożenie do publicznego wglądu projektu Studium w dniach: 1 marca 2021r. – 26 marca 2021r.

Studium uwarunkowań i kierunków zagospodarowania przestrzennego Gminy Nadarzyn.

TOM I – Uwarunkowania.





Zestawienie powierzchni terenów inwestycyjnych i nieinwestycyjnych w granicach Obszarów podlegających zmianie studium:

Bilans przed zmianą przeznaczenia:

	Dotychczasowy kierunek przeznaczenia obszaru podlegający zmianie	Powierzchnia obszaru inwestycyjnego	Powierzchnia obszaru nieinwestycyjnego
Obszar 1 Wolica	AG-1, IT	47,0 ha	
Obszar 2 Strzeniówka	Z		7,1 ha
Obszar 3 Kajetany	M-2, U	4,5 ha	
Obszar 4 Stara Wieś	U	2,6 ha	
Obszar 5 Nadarzyn	AG-1	5,6 ha	
Obszar 6 Urzut	M-2	0,8 ha	
Obszar 7 Urzut	M-2	1,0 ha	
Obszar 8 Urzut	R		2,7 ha
Obszar 9 Szmoty	M-2, Z	7,0 ha	
Obszar 10 Młochów	U	3,1 ha	
Obszar 11 Młochów	U	1,0 ha	
Obszar 12 Młochów	M-2	1,9 ha	
Obszar 13 Młochów	R		22,5 ha
Obszar 14 Młochów	M-2, ZC, ZL, KS	49,6 ha	
Obszar 15 Młochów	U	2,5 ha	
Obszar 16 Parole	M-2	5,8 ha	
Obszar 17 Parole	M-2	9,3 ha	
Obszar 18 Parole	R		6,2 ha
Obszar 19 Krakowiany i Wola Krakowiańska	M-2, W	76,0 ha	
Obszar 20 Walendów	M-2, U, IT	19,6 ha	



Wyłożenie do publicznego wglądu projektu Studium w dniach: 1 marca 2021r. – 26 marca 2021r.

Studium uwarunkowań i kierunków zagospodarowania przestrzennego Gminy Nadarzyn.

TOM I – Uwarunkowania.

Obszar 21 Kajetany	M-4	3,8 ha	
Obszar 22 Szmoty	M-2	0,1 ha	
Obszar 23 Krakowiany	ZP, W		3,0 ha
		241,2 ha	41,5 ha
RAZEM: 282,7 ha			

Bilans po zmianie przeznaczenia:

	Projektowany kierunek przeznaczenia obszaru	Powierzchnia obszaru inwestycyjnego	Powierzchnia obszaru nieinwestycyjnego
Obszar 1 Wolica	AG-1, IT	47,0 ha	
Obszar 2 Strzeniówka	M-3, Z	5,3 ha	1,8 ha
Obszar 3 Kajetany	AG-1	4,5 ha	
Obszar 4 Stara Wieś	M-2	2,6 ha	
Obszar 5 Nadarzyn	M-1	5,6 ha	
Obszar 6 Urzut	AG-1	0,8 ha	
Obszar 7 Urzut	AG-1	1,0 ha	
Obszar 8 Urzut	AG-1	2,7 ha	
Obszar 9 Szmoty	AG-1, Z	7,0 ha	
Obszar 10 Młochów	R-1		3,1 ha
Obszar 11 Młochów	R-1		1,0 ha
Obszar 12 Młochów	R-1		1,9 ha
Obszar 13 Młochów	M-2, Z	22,4 ha	0,1 ha
Obszar 14 Młochów	M-2, ZC, ZL, R1	17,1 ha	32,5 ha
Obszar 15 Młochów	R-1		2,5 ha
Obszar 16 Parole	AG-1	5,8 ha	
Obszar 17 Parole	AG-1	9,3 ha	
Obszar 18 Parole	M-2	6,2 ha	



Obszar 19 Krakowiany i Wola Krakowiańska	M-2, M1, W	76,0 ha	
Obszar 20 Walendów	M-2, U, IT	19,6 ha	
Obszar 21 Kajetany	AG-1, U	3,8 ha	
Obszar 22 Szmoty	M-1	0,1 ha	
Obszar 23 Krakowiany	U, W	3,0 ha	
		239,8 ha	42,9 ha
RAZEM: 282,7 ha			

Porównując powyższe zestawienia powierzchni terenów inwestycyjnych i nieinwestycyjnych w granicach obszarów podlegających zmianie studium, należy stwierdzić że planowane zmiany dotyczą przede wszystkim zmiany kierunku przeznaczenia przy zachowaniu charakteru inwestycyjnego tych terenów lub dotyczą zmiany wybranych ustaleń dla tych terenów z zachowaniem dotychczasowej funkcji.

W kilku przypadkach następuje wyznaczenie nowych terenów inwestycyjnych na terenach dotychczas niebudowlanych. Obszary te stanowią uzupełnienie i powiększenie terenów bezpośrednio przylegających do obszarów zmienianych z kontynuacją sąsiedniego przeznaczenia. W kilku przypadkach następuje zmiana przeznaczenia terenów dotychczas budowlanych na nieinwestycyjne, co stanowi powiększenie i uzupełnienie kwartałów przeznaczonych na cele rolnicze.

Zmiany te nie powodują wzrostu ogólnej powierzchni inwestycyjnej na terenie Gminy Nadarzyn, a zatem można odstąpić od przeprowadzenia analiz potwierdzających możliwość wyznaczenia nowych terenów inwestycyjnych w studium.

Dokonując szczegółowej analizy zmian przeznaczenia terenów pod względem funkcji należy zwrócić uwagę, iż dotyczą one przede wszystkim przekształceń w zakresie likwidowania lub wyznaczania nowych obszarów mieszkaniowych.

II.9. STAN PRAWNY GRUNTÓW.

Udział poszczególnych własności w ogólnej powierzchni terenów Gminy Nadarzyn kształtuje się następująco:

- osoby fizyczne – 58,5% (4296 ha);
- Gmina Nadarzyn - 5% (369 ha);
- pozostałe jednostki samorządu terytorialnego (Powiat Pruszkowski, Województwo Mazowieckie) – 0,8% (57 ha);
- Skarb Państwa – 6,6% (19,51 ha);
- inni (przedsiębiorstwa, spółdzielnie, związki, organizacje) – 9,1% (669 ha).

Gmina Nadarzyn przede wszystkim dysponuje działkami przeznaczonymi pod drogi oraz inwestycje celu publicznego. Powiat Pruszkowski i Województwo Mazowieckie jest właścicielem głównie terenów drogowych.



II.10. WYSTĘPOWANIE OBSZARÓW NATURALNYCH ZAGROŻEŃ GEOLOGICZNYCH.

W obszarze Gminy Nadarzyn nie występują obszary naturalnych zagrożeń geologicznych.

II.11. WYSTĘPOWANIE UDOKUMENTOWANYCH ZŁÓŻ KOPALIN ORAZ ZASOBÓW WÓD PODZIEMNYCH.

II.11.1. Złoże kopalin.

W obszarze Gminy Nadarzyn nie występują udokumentowane złoże kopalin.

Na terenie wsi Krakowiany występują złoże piasków i pospółki, które nie są eksploatowane z powodu położenia w obrębie Warszawskiego Obszaru Chronionego Krajobrazu oraz z powodu sąsiedztwa z rezerwatem „Młochowski Grąd”, celem ochrony wartości przyrodniczych wymienionych terenów. Ponadto we wsi Urzut zlokalizowany jest prognostyczny obszar piasków budowlanych, a torfy występujące w obszarze gminy, ze względu na swe właściwości, posiadają ograniczoną przydatność.

II.11.2. Zasoby wód podziemnych.

Obszar gminy położony jest w zasięgu jednolitej części wód podziemnych nr 81 (JCWPd), wydzielonej i wstępnie ocenionej przez Państwowy Instytut Geologiczny w 2004 roku. JCWPd obejmują wody zlokalizowane w warstwach wodonośnych o porowatości i przepuszczalności, umożliwiającej znaczący pobór dla zaopatrzenia ludności w wodę lub znaczący przepływ dla kształtowania pożądanego stanu wód powierzchniowych i ekosystemów lądowych. Stanowią one jednostkowe obszary gospodarowania wodami podziemnymi.

W obszarze całej jednostki 81 występuje jeden bądź dwa, a lokalnie nawet trzy poziomy wodonośne czwartorzędowe. Występuje tu oligoceński i lokalnie mioceński poziom wodonośny. Kształtowanie się zwierciadeł piezometrycznych wskazuje na brak kontaktu między wodami w utworach czwartorzędowych oraz poziomów mioceńskiego i oligoceńskiego.

Gmina Nadarzyn leży na terenie trzeciorzędowego Głównego Zbiornika Wód Podziemnych nr 215, poza obszarem jego najwyższej ochrony (ONO). Piętro trzeciorzędowe składa się z poziomu mioceńskiego i oligoceńskiego i oddzielone jest od piętra czwartorzędowego kompleksem bardzo słabo przepuszczalnych ilów i mułków pliocenu. Średnia głębokość ujęcia zbiornika wynosi około 220m, co wynika zarówno z lokalnych warunków jak i położenia gminy w zasięgu leja depresyjnego warszawskich ujęć wód podziemnych. Czwartorzędowe piętro wodonośne ma duże znaczenie ze względu na najłatwiejszą odnawialność zasobów eksploatacyjnych wód oraz najpłytsze ich występowanie. Przeważająca część gminy posiada niekorzystne warunki hydrogeologiczne, utwory wodonośne sięgające od 20m do 40m występują jedynie w rejonie Rynny Brwinowskiej. W południowo-zachodniej części gminy, obejmującej Lasy Młochowskie, Rozalin, Młochów i Żabieniec występują wody podziemne dobrej jakości, położone w głębszych poziomach dobrze izolowanych od powierzchni. Północna i południowa część gminy posiada wody zdatne do picia pod warunkiem zastosowania prostego uzdatniania, woda na pozostałych terenach gminy wymaga zaś złożonej technologii uzdatniania.

Występowanie wód podziemnych poziomu przypowierzchniowego jest wynikiem ukształtowania powierzchni terenu oraz budowy geologicznej. W granicach gminy występują następujące obszary hydrogeologiczne wody gruntowej najpłytszego poziomu wodonośnego:

- obszar I - występowanie ciągłej warstwy wodonośnej o swobodnym zwierciadle wśród dobrej, średniej i słabej wodoprzepuszczalności;
- obszar II - okresowe występowanie wód przypowierzchniowych w utworach pokrywy piaszczystej lub jako sączenie wśród utworów trudno przepuszczalnych;
- obszar III - pozbawiony wód gruntowych przypowierzchniowych.



Zanieczyszczenie wód podziemnych płytko występujących pod powierzchnią terenu w obszarze Gminy Nadarzyn związane jest z podobnymi czynnikami, jak zanieczyszczenie wód powierzchniowych. Źródłem problemu w przypadku rolnictwa jest stosowanie nawozów i środków ochrony roślin, a w przypadku działalności człowieka najczęściej zanieczyszczenia pochodzą z nieszczelności szamb i niewłaściwego gospodarowania wodami opadowymi. Ponadto problem generują niewłaściwie funkcjonujące - w zakresie zastosowania odpowiednich rozwiązań zabezpieczających - tereny komunikacji i parkowania, tereny działalności związanej z przechowywaniem środków chemicznych, stacji paliw, ferm zwierząt, cementarzy, tereny niekontrolowanych wysypisk śmieci, czy też innej, zwykle bezprawnej, działalności człowieka.

Zanieczyszczenie wód podziemnych płytkich i wgłębnych stanowią natomiast nieczynne i źle zabezpieczone studnie wiercone, co może nawet doprowadzić do skażenia bakteriologicznego warstwy wodonośnej. Ponadto należy zwrócić uwagę na fakt obniżania się poziomu zwierciadła eksploatowanych wód podziemnych, wynikający z zwiększającego się poboru wód użytkowych przez ujęcia aglomeracji warszawskiej. Przesuszenie gleb oraz obniżanie się zwierciadła wody może być przyczyną niewłaściwej eksploatacji systemów melioracyjnych.

II.12. WYSTĘPOWANIE TERENÓW GÓRNICZYCH WYZNACZONYCH NA PODSTAWIE PRZEPISÓW ODRĘBNYCH.

W obszarze Gminy Nadarzyn nie występują tereny górnicze wyznaczone na podstawie przepisów odrębnych.

II.13. STAN SYSTEMÓW KOMUNIKACJI I INFRASTRUKTURY TECHNICZNEJ, W TYM STOPIEŃ UPORZĄDKOWANIA GOSPODARKI WODNO-ŚCIEKOWEJ, ENERGETYCZNEJ ORAZ GOSPODARKI ODPADAMI.

II.13.1. System komunikacji.

II.13.1.1. Układ drogowy.

W skład systemu układu drogowego Gminy Nadarzyn wchodzi następujące elementy:

- 1) droga krajowa Nr 8, stanowiąca część powiązania rangi transeuropejskiej: Kaliningrad – Warszawa – Praga;
- 2) drogi wojewódzkie:
 - a) Nr 720, zapewniająca połączenie z Gminą Brwinów i drogą krajową Nr 2;
 - b) Nr 721, zapewniająca połączenie z Piasecznem i Konstancinem – Jeziorna;
- 3) drogi powiatowe;
- 4) drogi gminne;
- 5) drogi prywatne.

Zarówno droga krajowa, jak i drogi wojewódzkie, charakteryzują się natężeniem ruchu znacznie przekraczającym średnie wartości krajowe dla dróg takiego znaczenia, z tendencją do ciągłego wzrostu problemu. Konieczne jest zatem podnoszenie parametrów technicznych i bieżąca modernizacja tych dróg, ponieważ nie są one przystosowane do tak dużego obciążenia. Wciąż wzrastające natężenie ruchu wynika m.in. z wykorzystywania tych dróg do tranzytu międzynarodowego i krajowego, z sąsiedztwa Gminy Nadarzyn z Warszawą i codziennym masowym dojazdem do stolicy z terenów okolicznych oraz ze wzrostu stopnia motoryzacji.

Drogi gminne charakteryzują się natomiast zróżnicowanym stanem i nawierzchnią, około jedna trzecia z nich stanowi drogi o nawierzchni nieutwardzonej. Ponadto ich duża część wymaga poszerzenia, co związane jest z koniecznością wykupu gruntów przez gminę. Zapewnienie odpowiedniej rezerwy terenu oraz właściwe urządzenie dróg wynika z konieczności ich dostosowania do prawidłowych parametrów technicznych, stosownych do klasy dróg. Istotnym problemem poza stanem technicznym w przypadku dróg gminnych jest mała aktywność związana



z realizacją inwestycji drogowych oraz zbyt mała ilość dróg publicznych w stosunku do istniejącego i planowanego zagospodarowania w niektórych terenach gminy, szczególnie w obszarach położonych na obrzeżach. Ponadto w gminnym układzie drogowym brakuje w wielu przypadkach niezbędnego wyposażenia zapewniającego bezpieczeństwo użytkowania, w tym chodników, wydzielonych ścieżek rowerowych oraz oświetlenia.

Wspólnym problemem dróg ponadlokalnych i lokalnych jest brak odpowiednio zorganizowanych bezkolizyjnych skrzyżowań dla ruchu kołowego z uwzględnieniem przeprawy pieszej oraz brak pełnego systemu serwisowego, który gwarantuje niezależność funkcjonowania tranzytowych dróg wysokich klas i układu komunikacji lokalnej. W najbliższym czasie częściowo uwarunkowania te powinny ulec poprawie, w wyniku planowanej modernizacji drogi krajowej Nr 8.

II.13.1.2. Układ komunikacji zbiorowej.

Układ komunikacji zbiorowej funkcjonuje w systemie kołowym i realizowany jest poprzez autobusy międzymiastowe (typu PKS) i miejskie (typu ZTM), zapewniające połączenia z innymi miejscowościami, w tym ze stolicą.

Przez Gminę Nadarzyn nie przebiegają linie kolejowe zapewniające obsługę komunikacji zbiorowej. Najbliższe stacje kolejowe znajduje się w sąsiednich miejscowościach: w Pruszkowie – stacja linii Warszawa - Łódź oraz w Otrębusach i Komorowie – stacje Warszawskiej Kolei Dojazdowej.

II.13.2. System infrastruktury technicznej.

II.13.2.1. Gospodarka wodno-ściekowa.

Sieci wodociągowe w Gminie Nadarzyn korzystają z ujęć zlokalizowanych w jej obszarze. Stopień ich pokrycia kształtuje się na poziomie ok. 96% i uzupełniony jest ujęciami indywidualnymi. Gminna gospodarka ściekowa bazuje natomiast na lokalnych oczyszczalniach i sieci zapewniającej pokrycie potrzeb na poziomie ok. 65%. Sieć kanalizacyjna działa głównie w systemie grawitacyjnym, w niewielkim stopniu uzupełnionym o elementy ciśnieniowe z przepompowniami. Oczyszczone wody odprowadzane są docelowo do naturalnych cieków wodnych przepływających przez obszar gminy – do rzeki Utraty i rzeki Zimnej Wody. Układ uzupełniony jest ujęciami indywidualnymi w postaci szczelnych zbiorników bezodpływowych na terenach słabo zurbanizowanych, na których nie występuje sieć kanalizacyjna.

Istniejąca sieć kanalizacyjna nie obejmuje swoim zakresem odprowadzenia wód opadowych i roztopowych, które to odprowadzane są powierzchniowo z wykorzystaniem systemu rowów melioracyjnych do rzek. Na terenie gminy, stosownie do potrzeb i zagospodarowania, wykorzystywane są lokalne rozwiązania retencjonowania i podczyszczania ścieków deszczowych, z zastosowaniem zbiorników, kolektorów, separatorów, osadników, studni chłonnych, drenaży i rowów odwadniających oraz innych stosownych urządzeń. Dobór systemu i technologie wynikają z obowiązujących przepisów, nakładających obowiązek oczyszczania wód opadowych i roztopowych z terenów generujących zanieczyszczenia powierzchni terenu.

Gmina prowadzi ciągłe działania zmierzające do sukcesywnej rozbudowy sieci wodociągowej i kanalizacyjnej wraz z jej niezbędnymi obiektami i urządzeniami. Działania związane z gospodarką wodno-ściekową realizowane są poprzez prowadzenie odpowiedniej polityki w tym zakresie, w tym poprzez tworzenie aktów prawa miejscowego zobowiązujących do docelowego wyposażenia terenów inwestycyjnych w powyższe media, aż po realizację sieci, obiektów i urządzeń związanych z gospodarką wodno-ściekową.

II.13.2.2. Gospodarka energetyczna.

W chwili obecnej gospodarka energetyczna Gminy Nadarzyn oparta jest na energii elektrycznej i paliwie gazowym pochodzącym spoza jej obszaru.



Przez teren gminy przebiegają ponadlokalne energetyczne układy przesyłowe oraz sieci wykorzystywane dla potrzeb własnych, doprowadzające energię z obszarów zewnętrznych. Ponadto obszar gminy posiada uzbrojenie w postaci sieci gazociągów średniego ciśnienia, zasilających istniejące zagospodarowanie i posiadających rezerwy dla nowych odbiorców. Potrzeby energetyczne wypełnia dostawa energii elektrycznej i gazu, w uzupełnieniu o inne indywidualne systemy wykorzystujące paliwa typu LPG, olej opałowy i paliwa ekologiczne, ponieważ gmina nie dysponuje siecią ciepłą.

Realizacja inwestycji z zakresu infrastruktury technicznej, związanych z zaopatrzeniem terenu w energię elektryczną i gaz nie należy do zadań własnych gminy. Obowiązkiem gminy jest natomiast zapewnienie rezerwy terenu na przeprowadzenie niezbędnych sieci oraz lokalizację urządzeń towarzyszących, z myślą o istniejącym i planowanym zagospodarowaniu, a także z uwzględnieniem ewentualnych inwestycji ponadlokalnych, wynikających z dokumentów nadrzędnych. Należy liczyć się z ciągłym wzrostem zapotrzebowania w energię elektryczną i gaz, a w związku z tym z koniecznością rozbudowy istniejących systemów zasilających, ponieważ potrzeby energetyczne wynikają bezpośrednio z przekształceń w zagospodarowaniu obszaru gminy, rozwoju technologicznego i cywilizacyjnego.

W obszarze gminy nie występują elektrownie wiatrowe.

II.13.2.3. Gospodarka odpadami.

Rok 2013 wprowadził ustawy obowiązek dla wszystkich gmin w Polsce, zobowiązujący gminy do przejęcia zadań w zakresie odbioru odpadów z gospodarstw domowych, uwzględniającego skuteczną segregację i odzysk oraz nowy system wywozu śmieci. Dotychczas odbierane odpady mogły bezpośrednio trafiać na wysypisko, nowe zasady obligują natomiast do zbiórki selektywnej w gospodarstwach domowych, alternatywnie bez segregacji przy zastosowaniu wyższych opłat oraz do przekierowania odpadów do specjalnych instalacji przetwarzających odpady w celu ich odzysku. Zasady wywozu odpadów komunalnych od pozostałych odbiorców utrzymane zostaną na dotychczasowych zasadach – poprzez umowy indywidualne pomiędzy wytwórcą i wyspecjalizowanym operatorem.

II.14. ZADANIA SŁUŻĄCE REALIZACJI PONADLOKALNYCH CELÓW PUBLICZNYCH.

Inwestycje ponadlokalnych celów publicznych stanowią zadania o znaczeniu krajowym, wojewódzkim i powiatowym. Realizacja tychże celów dotyczy:

- ochrony wartości środowiska przyrodniczego i dziedzictwa kulturowego najwyższej rangi, szczególnie cennych w skali ponad gminnej;
- powiązań funkcjonalno-przestrzennych Gminy Nadarzyn z obszarami zewnętrznymi, w tym w odniesieniu do systemów komunikacji, infrastruktury technicznej i bezpieczeństwa.

Podstawowym zadaniem gminy służącym realizacji ponadlokalnych celów publicznych jest uwzględnienie tych zadań w realizowanej polityce przestrzennej, w tym w studium uwarunkowań i kierunków zagospodarowania przestrzennego oraz miejscowych planach zagospodarowania przestrzennego. W przypadku inwestycji z zakresu komunikacji i infrastruktury technicznej, zadania dotyczą przede wszystkim zapewnieniu odpowiednich rezerw terenu dla ich realizacji. W odniesieniu do wartości środowiska, dziedzictwa kulturowego oraz obiektów z zakresu obronności i bezpieczeństwa, zadania służące tym celom, związane są głównie z utrzymaniem i ochroną tych obiektów.

Obszary inwestycji celu publicznego o znaczeniu ponadlokalnym, zgodnie z ustaleniami planu zagospodarowania przestrzennego województwa i programów zawierających zadania rządowe, zostały wskazane w kierunkach zagospodarowania przestrzennego niniejszego opracowania.



Wyłożenie do publicznego wglądu projektu Studium w dniach: 1 marca 2021r. – 26 marca 2021r.

Studium uwarunkowań i kierunków zagospodarowania przestrzennego Gminy Nadarzyn.
TOM I – Uwarunkowania.

II.15. WYMAGANIA DOTYCZĄCE OCHRONY PRZECIWPOWODZIOWEJ.

Część terenów położonych wzdłuż rzeki Utraty i rzeki Zimnej Wody w Gminie Nadarzyn stanowi obszar szczególnego zagrożenia powodzią, wskazany na załącznikach graficznych do niniejszego studium. Z powodu zagrożenia tereny te w chwili obecnej nie są wykorzystywane pod budownictwo i stanowią obszary rolnicze oraz tereny zieleni naturalnej związanej z naturalną obudową cieków wodnych. Na obszarach szczególnego zagrożenia powodzią obowiązują zakazy i ograniczenia zgodnie z przepisami odrębnymi prawa wodnego.